

ПАСІЧНИК

№6(51), ЧЕРВЕНЬ 2008 РОКУ

ВИБИРАЄМО
ВОЩИНУ

«РЕВОЛЮЦІЙНІ»
ВІДКРИТТЯ В
БДЖІЛЬНИЦТВІ

ЗАХОДИ ПРОТИ
ОТРУЄННЯ
БДЖІЛ

ФАЦЕЛІЯ -
МЕДОНОС І
СИДЕРАТ

СМАК
ДИКОГО МЕДУ



ЕПІГРАФ НОМЕРА:

Різні історичні документи підтверджують винятково важливу роль, яку відігравав у давнину на слов'янських землях мед - ним, зокрема сплачували данину, вели жваву торгівлю із сусідніми країнами, а з прийняттям християнства вкупі з воском забезпечували майже всі обрядодійства. З літописів відомо, що спроба давньоруського князя Ігоря взяти з древлян, які населяли північні землі нинішньої Житомирщини, додаткову данину, в тому числі у вигляді ще одної «колоди меду» з двору, коштувала йому життя.

ФОТО НОМЕРА:



ТЕМА НОМЕРА:

ЧАС ВІДРОДЖЕННЯ УКРАЇНСЬКОЇ СТЕПОВОЇ ПОРОДИ НАСТАВ

Багато говорять про завезення в Україну, в ареал бджіл української степової породи, кавказьких бджіл і замовчується те, що в цей ареал в великих масштабах завозилися сім'ї та матки бджіл карпатської породи. І ця експансія бджіл карпатської породи триває, не дивлячись на «План породного районування», але зараз уже багато бджолярів на відміну від деяких учених зрозуміли, що настав час припинити роботи зі змішування порід бджіл.

Р.А.Єгошин

ЦИТАТА НОМЕРА:

Ми не повинні в надії на суд часу спокійно споглядати, як безсовісно використовують у своїх корисних цілях наших колег. Як безглузді й шкідливі винаходи калічать наші пасіки. Як мінімум, ми не повинні замовчувати свій негативний досвід.

О.М.Горелік

ФАКТ НОМЕРА:

Ученими доведено: щоб робочий день був продуктивнішим і ефективним, необхідно їсти по столовій ложці меду 3 рази в день.

ПАСІЧНИК

ВСЕ ПРО БДЖІЛ ТА ТИХ, ХТО ЇХ УТРИМУЄ

№6(51), червень 2008 року

ЧИТАЙТЕ В НОМЕРІ:

БДЖІЛЬНИЦТВО

В.Корчемний. Урочистості на Прикарпатті..... 4-5

О.М.Горелік. Обережно - революційні відкриття!..... 6-7

Р.А.Єгошин. Гаранти чистопорідності при репродукції у неізолюваному просторі..... 7

А.Іванов. Анафилактический шок..... 8-9

Ю.Сенчук. Борітеся і поборете..... 10

І.А.Ярошенко. Заходи проти отруєнь бджіл..... 11-13

Р.А.Єгошин. Час відродження української степової породи настав..... 14-17

Д.К.Солдатов. Як вибрати якісну вошину?..... 18-19

Я.Рибалко. Фацелія - медонос, сидерат та кормова культура..... 20-21

К.Матушак. Рої «на замовлення»..... 21

ЯК ПАСІЧНИК ПАСІЧНИКУ..... 22-25

Словарь-справочник пчеловода..... 26-27

БІБЛІОТЕЧКА ЖУРНАЛУ «ПАСІЧНИК»

В.Шимановский. Методы пчеловодения..... 28-29

БДЖІЛЬНИЦТВО НАШИХ ДІДІВ

Г.Лисянский. Беседы по пчеловодству..... 30-31

РОСЛИНИ У ЖИТТІ БДЖІЛ

С.Поправкс. Абетка екології
Роль бджіл у природі..... 32-33

КЛУБ ПАСІЧНИКА

В.Костюкевич. Смак дикого меду..... 34-35

В.Корчемний. Микола Вітвицький.
Патріарх вітчизняного

Н.Витвицкий. Стекланный улей..... 37

ЦІКАВЕ ПРО БДЖІЛ І ПАСІЧНИКІВ..... 38-39

СМАЧНОГО!

Медовая кулинария
Вкусно, питательно, полезно..... 40

ДОБРОГО ВАМ ЗДОРОВ'Я

Б. Охотский. Пчелы-исцелители..... 41

РЕКЛАМА..... 42-43

РЕДАКЦІЙНА КОЛЕГІЯ:

Л.І.Боднарчук, В.Д.Броварський,
О.М.Горелік, В.П.Поліщук.

Журнал «Пасічник». Свідоцтво про державну реєстрацію серія КВ №9352 від 17.11.2004. Засновник і видавець ПП «Хмельницькмед» Адреса редакції: м.Хмельницький, вул.Кам'янецька,145. Тел. (03822) 2-56-11, 2-23-93, факс 2-11-36. E-mail: chinika@list.ru. Редактор Гурман А.І. Наклад 3200 пр. Підписний індекс 91344. Відповідальність за достовірність надрукованих матеріалів несе автор. Звертаємо увагу, що при використанні рецептів, надрукованих в журналі, необхідно проконсультуватися у лікаря.

6 серпня 2008 року виповнюється 65 років з дня народження **Миколи Людвіговича Галюса**, директора Андрушівської районної державної лабораторії ветеринарної медицини, голови спілки пасічників Андрушівського району Житомирської області.

Загальний стаж по ветеринарії – 49 років, 39 із них працює директором лабораторії і 39 років – подружнього життя з Галиною Василівною Галюс, завідувачою Андрушівською лабораторією ветеринарно-санітарної експертизи.

Микола Людвігович зумів згуртувати колектив, виробити в кожного з його членів почуття відповідальності і самодисципліни. Як наслідок такої цілеспрямованої роботи, прийшло і визнання.

Щорічно Андрушівська районна державна ветеринарна лабораторія посідає одне з перших місць в області за підсумками роботи. У кабінеті можна познайомитися з багатьма дипломами, грамотами, подяками як колективу, так і його керівника.

На протязі шести років продукція бджільництва Андрушівської спілки пасічників займає передові місця на виставках

МИКОЛІ ЛЮДВИГОВИЧУ ГАЛЮСУ - 65!



України, про що свідчать Дипломи і Почесні грамоти Міністерства аграрної політики.

За високий особистий внесок у розвиток ветеринарної медицини, багаторічну сумлінну працю, високий професіоналізм Миколі Людвіговичу присвоєно звання «Заслужений працівник ветеринарної медицини» і «Почесний пасічник України» - за значні досягнення та вагомий особистий внесок у розвиток бджільництва, а в 2006 році йому вручено Диплом Засновнику династії лікарів ветеринарної медицини.

Робота з бджолами захоплює його дедалі більше, приносить неабияке задоволення. І не дивно що Микола Людвігович багато читає, передплачує усі ветеринарні і пасіч-

ницькі журнали, цікавиться новинами у ветеринарії і бджільництві.

Народна мудрість каже: «Плавати можна навчити лише того, хто цього прагне». Досить часто своїми надбаннями він ділиться із спеціалістами бджільництва та пасічниками любителями на обласних курсах підвищення кваліфікації на теми: «Діагностика захворювань бджіл», «Ветеринарно-санітарна експертиза продуктів бджільництва». Такі курси організовуються на Житомирщині щорічно.

Микола Людвігович толерантний з колегами, вміє підтримати кожного в складну хвилину, прагне всі свої знання по ветеринарії і бджолярській справі передати молоді, завжди врівноважений, спокійний,

тактовний, з тонким почуттям гумору. Має широке коло інтересів. С цією людиною завжди приємно спілкуватися, як і з колективом, який він зумів згуртувати, він не зупиняється на досягнутому, стрімко йде вперед в галузі передової науки и практики.

Микола Людвігович з дружиною Галиною Василівною дуже люблять квіти, розводять цитрусові та інші екзотичні квіти. Їхня оселя – то розквітла оранжерея, де кожна рослина і квітка дарує радість.

Колеги по роботі, друзі, рідні від щирого серця вітають Вас, Микола Людвігович з 65-річчям! Бажають міцного здоров'я щастя, родинного затишку та довгих років життя, молодості душевної та благословень Божих.

Нехай удача, літній настрій і вірні друзі завжди супроводжують Вас на життєвій стежині. А віра, надія, любов будуть щоденними супутниками Вашого життя. Нехай збудуться усі Ваші бажання, досвід дає наснагу колегам, а свято – залишається у Вашій душі назавжди.

З повагою, колеги по роботі, друзі. Колектив редакції журналу «Пасічник» приєднується до цих побажань.

НАЙЩИРІШІ ВІТАННЯ!

Вітаємо Початенка Андрія Макаровича з ювілеєм і з наступаючими святами: Днем пасічника та Днем будівельника! Бажаємо міцного здоров'я, творчих успіхів у повсякденних справах, поваги від дітей і довгих років життя!

Дружина, дочки Людмила і Світлана, родина Зубченків.

У червні на Львівщині та Івано-Франківщині з ініціативи відомих на Прикарпатті і в Україні громадських діячів в галузі бджільництва та вельмишановних добродіїв Ігоря Брика, Богдана Паркулаба, Романа Тура, Михайла Рудковського відбулась історична подія під назвою «Патріоти бджільництва України».

8 червня 2008 року до старовинного прикарпатського міста Стрий приїхало багато різного люду з усієї України: вчені бджоляри, бджолярі-любители, виробничники, журналісти, краєзнавці, керівники обласних та районних бджільницьких товариств на Всеукраїнську конференцію пасічників «Патріоти бджільництва України».

О 8:30 ранку біля музею-виставки бджільництва Карпатського краю зібралось багато людей майже з усіх областей України. В дев'ять годин відомий діяч бджільництва Ігор Брик виніс із приміщення музею щойно виготовлену хоругву пасічників міста Стрия і району і став на чолі колони. За ним з хоругвами вишувалися керівники і члени делегації пасічників з різних областей і районів України. Ця багатолюдна колона вирушила до Кафедрального собору – храму Успіння Пресвятої Матері Божої на освячення хоругви Стрийського товариства бджолярів любителів.

Після служби в соборі і освячення хоругви по місту пройшов парад хоругв України і покладання вінків і квітів до

УРОЧИСТОСТІ НА ПРИКАРПАТТІ



пам'ятника великого Тараса Шевченка та інших пам'ятників, які були на маршруті колони.

Потім в одному з міських приміщень розпочалася Всеукраїнська пасіницька конференція «Патріоти бджільництва України». Друга її частина проходила на батьківщині найвідомішого українського пасічника кінця XIX – першої половини XX століття Івана Спиридоновича Марцінківца, з нагоди 150-річчя з дня його народження.



Іван Марцінків народився 5 червня 1858 р. в селі Витвиці Долинського району Івано-Франківської області в сім'ї священика. В 1874 р після закінчення гімназії служив в австрійській армії. В 1882 р. закінчив лісову практику та всту-

пив до державної лісової служби. З 1887 р. розпочав вивчати бджіл. А через 10 років його пасіка налічувала більше 10 бджолиних сімей. Досвідом бджоляра Іван Марцінків ділився на сторінках української та закордонної преси.

Ще з 1893 року Марцінків співпрацює з багатьма німецькими, чеськими, польськими, а пізніше з українськими часописами «Українське пасічництво», «Український пасічник». Він опублікував понад 300 статей на різні теми бджільництва, та був автором 15 наукових розробок.

Іван Марцінків свою лісову службу починав у Міхові біля Дрогобича, а через 4 роки переїхав до Доброхостів. У наступні роки працював лісничим в Солотвині та Новому Мазуні і одночасно доглядав і спостерігав за бджолами.

Добродій Марцінків був найближчим співпрацівником Теофіля Цісельського, професора ботаніки Львівського університету і одночасно редактором польського журналу «Прогре-

сивний бджоляр». Цим і пояснюється те, що до 1909 року всі його спостереження друкувалися в основному в цьому журналі.

Перед Першою Світовою війною, з 1909 року, Іван Марцінків очолював провід організації Українських пасічників і пасічницькі секції при товаристві «Сільській господар» у Львові, хоча проживав і працював тоді в Мазуні. Тут він працював на державній службі до 1922 року, коли вийшов на пенсію.

Прекрасно володіючи європейськими мовами, Іван Марцінків подорожував Європою, вивчаючи передові методи ведення бджолярства. В той самий період він бере активну участь в перших всеслов'янських з'їздах пасічників, які проходили в Софії, Белграді та Москві, де представляє Українське пасічництво Галичини.

На шостому Міжнародному конгресі Всеслов'янського Союзу пасічників в Белграді Іван Марцінків обирається до Ради Союзу.

В 1926 році його обрали до наглядової ради пасіницького кооперативу «Рій», а в 1935-36 роках він знову у проводі головної пасіницької секції товариства «Сільській господар» у Львові. Іван Марцінків написав книжку «Наш улей Галицький і раціональна пасіницька господарка в нім» (Львів, 1912), яка користувалася великим попитом у пасічників Галичини.

Марцінків добре розумівся на високогірній флорі. Один з перших розпочав кочівлю пасік у високогір'я Карпат.

Пасічницькі об'єднання Чехії, Словаччини, Муравії, присвоїли йому звання почесного члена. Протягом тривалої пасічницької діяльності Іван Марцінків був відзначений численними нагородами конгресів, виставок та пасічницькими товариствами різних країн.

Зокрема він отримав 7 золотих та 2 срібні австрійські медалі, велику срібну Угорську, а також 7 срібних і 7 бронзо-

вих виставкових медалей. В загальній кількості був нагороджений 52 почесними відзнаками. Помер Іван Спиридонович Марцінків 1940 року в місті Сколе Львівської області, залишивши по собі добру пам'ять і яскравий приклад патріота бджільництва, якому віддав свою любов і понад 50 років життя.

В другій половині дня на автобусах і численних авто учасники кон-

ференції вирушили до села Витвиця, що за 30 км від Стрия. Тут вони взяли участь у Божій службі, освяченні і відкритті меморіальної дошки великому землякові, відомому діячеві на ниві бджільництва Івану Марцінківу.

Урочини відкрив голова пасічників Івано-Франківщини, патріот бджільництва Богдан Паркулаб. С промовами виступили Ігор Брик, Василь Соломка (дід Ва-

силь), Василь Гайдар, Михайло Рудковський, Роман Тур, Микола Осташевський, Олег Коцюмбас та представники духовенства та місцевої влади.

В підсумковому засіданні конференції було нагороджено грамотами та цінними сувенірами велику кількість осіб, які вкладають свою щирю працю в українське бджільництво.

Василь Корчемний

Шановні колеги!

27 вересня 2008 року Гадацька сільськогосподарська одnorічна школа відмічатиме 75-ту річницю створення навчального закладу.

Всі ці роки школа займала одне з кращих місць між навчальними закладами. Тут студенти отримують повні знання з ведення бджіл та виведення маток і прямо вже з-за парти можуть працювати на

ГОТУЮЧИСЬ ДО ЮВІЛЕЮ

пасіці чи продовжувати навчання в вищих закладах.

Запрошуємо всіх бажаючих прийняти участь у відзначенні цієї дати і надати матеріальну допомогу по мірі можливості.

Ми готові прийняти в дарунок старовинні експонати вуликів, колод

та іншого реманенту, а також новини світового бджільництва, друковані видання. Від студентів-випусників приймемо в дар бджолопакети для створення пасіки для навчання студентів.

Кращі спонсори будуть вшановані оригінальними сувенірами,

подяками, дипломами.

Банківські реквізити для здійснення переказів у гривнях: *Ощадбанк 3232, рахунок 92433, код 1776609126. Отримувач: Кривобок Надія Григорівна, призначення платежу (обов'язкова інформація) на святкування 75-ти річчя навчального закладу.*

З великою пошаною, оргкомітет.

РЕКЛАМА

КУПУЄМО ДОРОГО:

віск, прополіс, мерву, пилок, пергу, мед

ПРОДАЄМО:

вощину, рамки, варотом, насіння фацелії.

*м.Лубни, а/с 1а, Полтавська обл. 37500
тел. (067) 972-79-61*

ШАНОВНІ ЧИТАЧІ!

Редакція має можливість надсилати вам поштою журнали «Пасічник» за 2004, 2005, друге півріччя 2006, 2007 та № 1-5 за 2008 рік.

Для цього вам потрібно написати нам за адресою: 29016, м.Хмельницький, вул.Кам'янецька, 145 і вказати номери журналів, які бажаєте отримати, та вашу поштову адресу, чи зателефонувати за номером (03822) 2-56-11.

Ціна одного примірника за 2004 р. - 2,5 грн, за 2005 та 2006 р. - 3,0 грн, за 2007 р. - 3,5 грн, 2008 р. - 4,0 грн (без вартості послуг пошти). Розрахунки здійснюються на пошті після отримання замовлення.

ПЛЕМІННИЙ БДЖОЛОРОЗПЛІДНИК ПІДПРИЄМСТВА «ХМЕЛЬНИЦЬКМЕД»

реалізує племінних маток української степової породи хмельницької популяції.

**З травня по серпень. Якість відмінна.
Тел. (03822) 2-23-93, 2-11-36.**

E-mail: chimka@list.ru

ПРИВАТНЕ ПІДПРИЄМСТВО «ХМЕЛЬНИЦЬКМЕД»

ПРОПОНУЄ ШИРОКИЙ АСОРТИМЕНТ ПРОДУКЦІЇ ДЛЯ БДЖОЛЯРІВ

**ЧЕКАЄМО НА ВАС ЗА АДРЕСОЮ:
м.ХМЕЛЬНИЦЬКИЙ, вул.КАМ'ЯНЕЦЬКА, 145.
ТЕЛЕФОН: (03822) 2-23-93, 2-11-36.**

Лаври нашого вітчизняного генія Прокоповича не дають спокійно спати багатьом бджолярам-сучасникам. Бажання залишити власний слід в історії, одарити колег революційним відкриттям у сфері бджільництва або банально «зірвати бабло» штовхають першовідкривачів на дії, які не мають нічого спільного із здоровим глуздом, а найчастіше й з порядністю.

Безстільниково й високотемпературна зимівля, зимівля за методом Саєнка, лікувально-профілактична вощина, матковий ізолятор Хмари, пластикові розбірні стільники Домбровського, круглі рамки, які обертаються, й, звичайно ж, маса усіяких «вуликів XXI століття»... Це далеко не повний перелік «видатних» нововведень і винаходів, іноді із претензією на ледве не революційне відкриття в бджільництві.

На жаль або на щастя, у розпорядженні світового бджільництва не так вже й багато на сьогодні епохальних відкриттів, які дозволили кардинально змінити процес, і я б навіть сказав, - філософію, ведення пасічного господарства. Це винахід розбірного вулика, «бджолиного простору», медогонки, штучної вощини... Звичайно, є винаходи й меншого калібру, які істотно полегшують роботу пасічника, сприяють ефективності його праці, але назвати їх «видатними» ніяк не можна. Але завжди існували й, напевно, будуть існувати люди, які самі, не чекаючи загального

ОБЕРЕЖНО - РЕВОЛЮЦІЙНІ ВІДКРИТТЯ!

визнання, будуть нагороджувати свої «відкриття» високими епітетами, що «здатні в корені перевернути наше уявлення про бджільництво», «революційними» і, звичайно ж, такими, що «мають вирішити глобальні проблеми сучасного бджільництва».

Ті, хто думає, що на даному етапі зробити «винахід» складно, помиляються. Можна, наприклад, просто видозмінити стандартну рамку, зменшивши її до неподобства або збільшивши до розмірів невідомого спорудження, яке не вміститься в жодну медогонку, придумати цьому правдоподібне обґрунтування й назвати «винахід» своїм ім'ям, навіть запатентувати його й увійти (або вляпатися?) в історію.

Я хочу, щоб читачі зрозуміли мене правильно - я не проти винаходів, нововведень, впровадження в практику великих та маленьких хитрощів. Я особливо вітаю прагнення людей ділитися ними. За такий підхід до справи я «за» обома руками! Він свідчить про творчу роботу, про підхід до праці бджоляра, як до мистецтва, що дуже важливо. Так, серед так званих новинок частенько зустрічаються наївні, марні, але більшість з них все-таки, дійсно, полегшують працю, підвищують продуктивність, сприяють більш високим медозборам.

«Проти» же я, коли окремі діячі переслідують

корисливі або марнолюбні цілі, віртуозно й, на перший погляд, переконливо вішають локшину на вухо довірливим і головним чином починаючим бджолярам, свідомо йдуть на оману, підтасування фактів, а згодом, навіть переконавшись у безвихідності й іноді шкідливості своїх вишуквань, однаково продовжують нав'язувати бджолярам свої збанкрутілі технології.

Яскравий приклад тому - так звана лікувально-профілактична вощина, яку випускає підприємство «Київбджолопром» під керівництвом Віктора Петровича Домбровського. Розмови про неї йдуть ще з 2000 року. Ідея ніби то проста - щоб сім'я не хворіла, треба додавати у вощину різні компоненти, які мають профілактично-оздоровчий ефект. Наприклад, прополіс, витяжки з різних рослин. Повинен сказати, що наше підприємство вже багато десятиліть випускає штучну вощину, тому, ґрунтуючись на особистому досвіді й знаннях, можу сміливо стверджувати - подібні «дослідження» і «експерименти» ні до чого доброго привести не можуть. Неодноразово доведено - при найменших сторонніх домішках бджоли починають дуже погано відтягати вощину, гризуть її. Всі виробники цієї продукції, які дорожать своєю репутацією, прагнуть використовувати максимально чистий віск! У випадку ж з Дом-

бровським усе навпаки - йде цілеспрямоване засмічування сировини! Це - повний нонсенс! Втім, може я й помиляюся... Може, це дійсно нове й виняткове перспективне слово в розвитку галузі?! Але ж, ні! Усі, хто застосовував цю вощину і з ким мені доводилося спілкуватися, характеризували її негативно й відмовились від неї.

Ніхто з нас не застрахований від омани і помилок. Тільки треба вміти використовувати їх і вчитися робити висновки. Однак, що ми бачимо? Із завидною завзятістю підприємство «Київбджолопром», знаючи про негативний досвід бджолярів, продовжує рекламувати свою лікувально-профілактичну вощину, нав'язуючи її таким чином недосвідченим споживачам, які не встигли «обпалитися» на ній! Як на мене, тут вже на перший план виходять питання моралі, порядності...

Схожа ситуація й з розбірними стільниками - черговим винаходом Віктора Петровича Домбровського. Мета шляхетна - істотно полегшити збір перги й трутневого гомогенату шляхом впровадження у виробництво пластикового стільника, який легко розбирається без труда відокремлюючи вміст. Ідея гарна, виконання теж. Заговорили навіть про винахід світового рівня та про можливе присвоєння державної премії. Тільки от бджоли, як виявилось, іншої думки... Обминають вони стороною цю конструкцію, що не роби.

Волюють ліпити скрізь, де це тільки можливо, язики, аби тільки обійти цей чужорідний предмет – штучний стільник. І що ж ми маємо на даний момент? Сотні надій, що не справдилися, сотні пасічників, які втратили свої гроші й час. А усе тому, що не довівши свій винахід до ладу, не випробувавши його, як заведено, не встояв Віктор Петрович від спокуси у черговий раз голосно заявити про себе, ну й заробити на довірливих пасічниках. І знову

ми спостерігаємо схожу з «клікувальною» вощиною картину: знаючи про те, що колись придбані розбірні чудостільники колеги без жалю відправляють у сміттєві контейнери, підприємство-виробник продовжує рекламувати й продавати цей товар!..

Багато хто мені заперечать: «Чи варто так сильно приймати до серця подібні речі? Час і здоровий глузд все розставить на свої місця. Талановитих і працьовитих авторів

дійсно вартих винаходів возвеличить і віддасть їм по заслугах, а безсовісних кон'юнктурників і аферистів посоромить».

Може й так, але насправді зайвого часу ні в кого немає! Ми не повинні в надії на його суд спокійно споглядати, як безсовісно використовують у своїх корисливих цілях наших колег. Як безглузді й шкідливі винаходи калічать наші пасіки. Як мінімум, ми не повинні замовчувати свій негативний досвід

від зіткнення з ними. До цього й призиваю всіх бджолярів, читачів нашого журналу. Пишіть в редакцію про ваш досвід впровадження на практиці тих чи інших винаходів, позитивних чи, навпаки, негативних наслідках. Це допоможе скоріше знайти істину, вбереже від помилок, не дасть шахраям вводити в оману пасічницьку громаду країни і наживатися на ній.

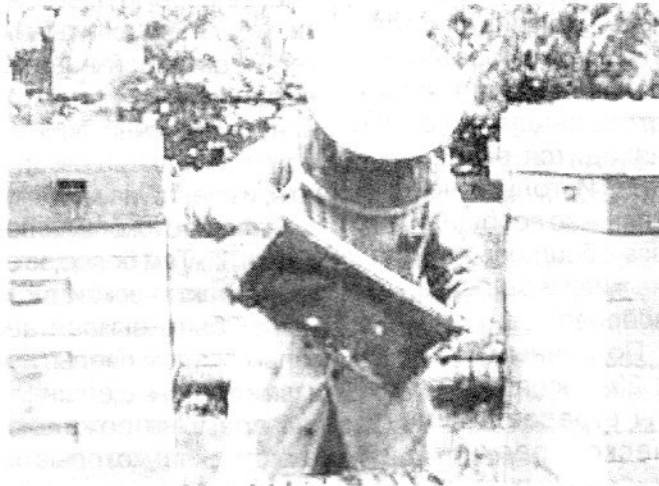
О.М.Горелік, директор ПП «Хмельницькмед»

закінчення.
Початок в №5(50)

М.Д.Большакова (НІІП, 1971) встановила, що на матку, що не досягла статевої зрілості, трутні не звертають уваги, оскільки вона не «випромінює» привертаючого їх запаху. Враховуючи це, ми вважаємо, що в пошуковому польоті вона може рухатися до місця збору в потоці трутнів, що, природно, значно скорочує тривалість пошуку.

Тепер, вважаючи, що на пошуковий політ витрачається не більш 10 хв., неважко визначити і максимальну віддаленість від пасіки пункту збору трутнів. З урахуванням прийнятої швидкості, ця відстань не більш 4,5 км, так що ні про які 15 і навіть 8,1 км не може бути і мови. Підтвердження цьому ми знаходимо в «Словнику-довіднику» (Київ, 1991): «За допомогою генетично маркірованих маток і трутнів доведено, що спаровування відбувається на відстані в середньому не менше двох і не більше п'яти кілометрів від пасіки».

ГАРАНТИ ЧИСТОПОРІДНОСТІ ПРИ РЕПРОДУКЦІЇ У НЕІЗОЛЬОВАНОМУ ПРОСТОРИ



Згідно з нашими спостереженнями, пункти спаровування можуть утворюватися і ближче за два кілометри, що відповідає даним Г.Рутнера і Ф.Рутнера (1971), які, вивчаючи місце збору трутнів і дистанцію шлюбного польоту маток, встановили, що 7,2% маток запліднюються в 500 м від місця розташування своєї пасіки, а більша частина - на відстані 1000 м.

Таким чином, вищенаведені дані дозволяють

вважати обґрунтованою організацію матковивідних пасік в зоні з радіусом ізоляції не більше 10 км, а залежно від специфіки місцевості і при дотриманні спеціальних умов, цей показник може виявитися і нижчим (6-7 км), що дозволяє організувати мережу розплідників, які гарантують чистопорідність бджіл, що розводяться в них. На нашу думку, сприятливі для утворення пунктів спаровування маток зони - це «ділянки місцевості,

захищені від пануючих вітрів, які знаходяться оддалік великих водоймищ, розташовані на підніжжях порослих лісом південних схилів пагорбів, на лісових полянах або поблизу лісових смуг» (Словник-довідник, Київ, 1971), які повинні знаходитися від бджолорозплідника та нуклеусних точок на відстані не більш 2-5 км, щоб у разі грози, що наближається, матки і трутні могли повернутися в свої вулики.

У існуючій практиці і згідно з довідковими виданнями, вважається, що дві батьківські сім'ї забезпечують протягом всього сезону необхідною кількістю трутнів маток, що виводяться на точку з 100 нуклеусів (Маленька енциклопедія, Москва, 2004; Словник-довідник, Київ, 1991). На думку А.Д.Комісара (1998), якісне запліднення маток «...можливе, проте, за умови, що на пасіці буде не менше двох десятків батьківських сімей».

**Р. А. Єгошин,
www.tochok.info**

ПОКА ГРОМ НЕ ГРЯНЕТ...

Как-то летом приехал на пасеку в село. Там беда - ночью какой-то алкаш в поисках меда перевернул несколько ульев. Солнце подымалось все выше и надо было торопиться - я обошел соседей, объяснил ситуацию и попросил несколько часов не выходить на огороды, и желательно даже во двор. Оделся подобающим образом: сапоги, комбинезон поплотнее, перчатки, распалил дымарь и принялся за наведение порядка. Только закончил с одним ульем, прибегает соседский мальчик: "Маму ужалила пчела, ей плохо!" Я туда - на крыльце сидит женщина с затуманенным взором и бледная, как полотно. Пчела ужалила ее в шею. Спрашиваю: "Спиртное в доме есть?" Оказалось, нет. Бегу по соседям, по дороге набирая по мобильному телефону номер скорой помощи, попутно отправляя гонца к местному фельдшеру. Минут через пять-шесть пытаюсь влить в рот женщине стакан самогона. Получается плохо, соседка с пеной на губах потеряла сознание. У меня паника, особенно после того как замечаю, что женщина с опухшим горлом почти не дышит! Минут через 20-25, которые мне показались длиннее самой бесконечной вечности, подъехала скорая помощь. Но легче не стало. Увидев, с каким беспокойством и сосредоточенностью начали работать медики, мелькание шприцов, ампул,

АНАФИЛАКТИЧЕСКИЙ ШОК



услышав вопрос одно из врачей "Какое давление?" и ответ "Его нет!" и вздох водителя неотложки: "Опять пчела покойника принесла", я сам чуть не лишился сознания. Соседку перенесли в машину и она, включив мигалку, укатила. Позвонив в больницу, узнал, что пострадавшая в коме и находится в реанимации. И только через 3 часа мне сообщили, что все обошлось - женщина жива и относительно здорова.

По данным медиков, 1-2% населения планеты страдает аллергической реакцией на укусы пчел, причем в такой степени, что это может вызвать анафилактический шок, а за ним и смерть. Вдумайтесь, каждый сотый человек может умереть, приняв дозу яда от пчелы с вашей пасеки.

По утверждениям тех же врачей, аллергическая реакция на пчелиный яд может развиваться со временем, как впрочем, и исчезнуть бесследно. То есть, человек, когда-то получивший ужаление пчелы и не испытав при этом особых проблем со здо-

ровьем, даже не подозревает, что может быть сейчас, проходя мимо пасеки и отмахиваясь от грозно жужжащей пчелы подвергается смертельной опасности! А случись беда, на чью помощь в первую очередь он может рассчитывать? Ведь порой вопрос жизни и смерти решают минуты! Конечно, всегда можно отмахнуться, я - не я, и пчела - не моя. Но это для протокола, а по совести... Тем более, что анафилактический шок может быть вызван не только жалом пчелы, но и шмеля, осы, шершня.

И врагу не пожелаю тех страхов, которые я натерпелся с умирающей женщиной. Поэтому уже на следующий день собрал всю информацию, как противостоять анафилактическому шоку. Пошел в аптеку и купил все необходимые медикаменты. Сейчас считаю себя во всеоружии и советую всем пасечникам последовать моему примеру.

АНТИАНАФИЛАКТИЧЕСКАЯ АПТЕЧКА

Самый простой, народный, так сказать, метод противостоять анафилактическому

шоку - после первых же его признаков срочно вызвать неотложную медицинскую помощь и, не медля ни минуты (может произойти отек гортани или даже потеря сознания), дать ужаленному 100-150 грамм алкоголя (водки, коньяка, самогонки) взрослому и 50 грамм - ребенку. Обычно помогает быстро - через 3-5 минут больной чувствует облегчение. После этого его желательно укрыв его потеплее уложить спать и ждать прибытия медиков. Преимущества такого способа - простота и доступность "лекарства" оно есть практически в каждой сельской хате. Недостаток такого «лечения» в том, что действует не всегда достаточно эффективно. А еще, большинство медиков против такого народного лечения, поэтому его следует применять только в крайнем случае, когда медицинская аптечка пасечника не содержит лекарств от анафилактического шока.

Уверен, что любой пасечник наряду с обыкновенной медицинской аптечкой должен иметь и особую с надписью большими буквами "Анафилактический шок". Туда кроме комплекта одноразовых шприцов, ваты и пузырька со спиртом следует положить ампулы супрастина или тавегила, ампулы (или таблетки) адреналина и преднизалона. Как только вы стали свидетелем стремительно развивающегося анафилактического шока, выньте жало, не медля ни секунды вызывайте медицинскую помощь.

Далее обколите место, куда приложилась пчела, 1 мл адреналина, или положите под язык больному таблетку этого препарата. Затем внутримышечно (в ягодницу, бедро или плечо) введите 2-4 мл тавегила или супрастина. Далее, желательно внутривенно, если же с этим есть сложности, то опять же внутримышечно ввести 60 мг преднизалона (ребенку достаточно 30 мг). Если есть возможность, не дожидаетесь «скорой» - везите больного в ближайший медпункт или больницу сами. Очень важно следить за сроком годности препаратов и хранить их в прохладном темном месте, лучше всего в холодильнике при температуре не ниже +4° и не выше +8°С. Желательно, чтобы кроме вас о порядке первой помощи знали родные, соседи. Поэтому проинструктируйте их, как это делать, укажите место, где хранится аптечка.

НА ЗДОРОВЬЕ, НО НЕ ВО ВРЕД

Пчеловоды любят говорить о долголетию представителей своей профессии. Среди причин принято называть умеренную физическую работу на свежем воздухе, употребление продуктов пчеловодства, спокойный, размеренный и без суеты образ жизни и, пожалуй, главное - регулярное введение в организм "эликсира здоровья" в виде пчелиного яда. Этот природный биостимулятор оказывает неоценимую услугу нашему организму, очищая, укрепляя и оздоравливая

его. Но, к сожалению, не всегда "поцелуй" пчелы можно сопровождать бодрим пожеланием "На здоровье!". Иногда даже опытные пчеловоды сталкиваются с проблемами в этом плане.

Говорят, что иммунитета на пчелиный яд не существует, а есть только привыкание. Основываясь на своем личном опыте, могу сказать, что это действительно так. Для меня особо болезненными являются первые укусы, после которых появляется опухоль, которая держится день-два. А уже летом и до конца сезона практически никакой реакции: ойкнул, смахнул жало стамеской и тут же забыл.

Поэтому многие пчеловоды уверены - анафилактический шок никогда не станет их проблемой. Столько лет с пчелой, мол, и никаких проблем. Однако они забывают, что аллергия - коварная штука, и однажды она неожиданно и сильно может проявить себя.

Вспоминаю рассказ одного пчеловода, которого во время весенней ревизии ужалила в руку пчела. Не успел он поздравить себя с полноценным началом сезона, как почувствовал себя очень скверно - сердце застучало, как отбойный молоток, все тело зачесалось, в глазах поплыло. Выпил сто граммов самогонки и... полегчало. Анализируя причины столь неожиданной реакции, он вспомнил, что зимой болел воспалением легких и принимал большие дозы антибиотиков. По всей вероятности, именно они, избавив

организм пчеловода от воспаления, убили и иммунитет к яду пчелы.

А ведь наряду с невесть откуда берущейся аллергией часто случается и отравление пчелиным ядом, как следствие передозировки даже у закаленных разными переделками пасечников. По рассказу одного из пчеловодов, как-то так же во время весенней ревизии он получил более, чем просто большое количество «ударов», но осмотр не прекратил, ведь ранневесенняя погода изменчива и каждый час на счету. Как назло, в последней осматриваемой семье оказались не пчелы, а настоящие звери, которые тучей атаковали и быстро переполнили критическую массу яда в теле пчеловода. Мужественно закончив осмотр, он тут же почувствовал себя плохо, и даже не дойдя до спасительных ста граммов, потерял сознание. Очнулся в медицинской палате. Как оказалось, 6 часов врачи боролись за его жизнь, выводя из глубокой комы.

Наверное, любой пчеловод с опытом может рассказать, если и не подобный случай, то историю о том, как неслладко пришлось ему однажды, после массового ужаливания, это точно. Самому приходилось наблюдать картины когда здоровенные мужики, получив "смертельные" (как не для пасечников) дозы, красные, как варенные раки, судорожно, словно воду, пили водку, а затем почти без чувств валялись в постель. При этом непрерывные

охи и ахи смачно перемежались с нецензурными выражениями в адрес пчел. Если проанализировать, почему так случилось, то в 99 случаях из 100 - это банальное нарушение техники безопасности и традиционное «авось пронесет». Наверное, излишне будет говорить, что пчеловод должен избегать подобных ситуаций.

У меня все злые семьи под особым вниманием. И осмотр всегда начинаю именно с них, при этом не стесняюсь надевать резиновые перчатки и плотный комбинезон. Эта же "аммуниция" выручает меня и при операциях, которые ведут к повышенной возбудимости пчел. И дело не только в заботе о здоровье и боязни боли, а в том, что любое ужаление отвлекает, тормозит работу, вносит дискомфорт.

Принято считать, что 150 пчелиных укусов, полученных за короткий промежуток времени, является смертельными для "среднестатистического человека". Получается, что семья в 50 тысяч пчел может стать причиной смерти более чем 300 человек, а пасека в 100 семей соответственно - для 30 000, т.е. целого районного центра средних размеров! Конечно, это чистая теория, абсолютно нереальная фантастика, но тем не менее, представить только - обыкновенный улей, а сколько в нем яда, какой потенциальной опасностью он обладает! Давайте ж не забывать об этом...

Анатолий Иванов

БОРІТЕСЯ І ПОБОРЕТЕ

«Позов Дмитра Лози та Миколи Юрченка задовольнити частково, справу повернути до Котелевського районного суду для повторного розгляду іншим складом суду». Цими словами судді обласного апеляційного суду було покладено край тому фарсу, в який служителі Феміди Котелевського району Полтавської області перетворили спробу двох місцевих пасічників відстояти свої права.

Нагадаємо нашим читачам про що саме йдеться. 5 червня 2007 р. інсектицидом Карате Зеон було оброблено поле квітучої гірчиці, яке знаходиться за кілька сотень метрів від села Мала Рублівка. Загибель льотних бджіл розпочалася вже ввечері цього ж дня, а протягом кількох наступних днів під кожним вуликом лежали тисячі мертвих та умираючих комах. Пасіки, які радували своїх господарів працюючим гулом бджіл та запахом меду, перетворилися в справжні кладовища.

Стривожені власники бджіл звернулися до сільського голови і створили комісію, яка повинна була визначити сам факт отруєння бджіл і стан пасік та розмір шкоди, завданої пасічникам. Комісія оглянула пасіки Дмитра Лози та Миколи Юрченка і

відібрала там мертвих бджіл для аналізу. Ще п'ять пасічників були настільки впевнені в марності спроб добитися правди, що відмовилися від огляду своїх пасік. Крім того, були відібрані зразки квітучої гірчиці з обробленого поля та з'ясовано, що в цей період поблизу не проводилось інших обробок хімічними речовинами.

Експертиза, проведена в Харківському інституті експериментальної та клінічної ветеринарної медицини, підтвердила наявність в мертвих бджолах та суцвіттях гірчиці лямбда-цигалотрину - речовини, яка є надзвичайно отруйною для бджіл.

Маючи на руках незаперечні докази того, що їхні бджоли отруєні саме на гірчиці, двоє вищезгаданих пасічників вирішили вимагати відшкодування своїх збитків, адже продаж продукції з пасік складав суттєву частину родинних бюджетів. Та відновити справедливість місцеві чиновники аж ніяк не поспішали. І звернення до міліції, і заява до прокуратури району залишилися гласом волаючого в пустелі, хоча і там і там чудово знали, що закон порушено, адже

згідно зі ст.37 Закону України «Про бджільництво», забороняється проводити хімічні обробки полів під час цвітіння рослин. Крім того, пасічники в радіусі 10 км від поля, на якому застосовуватимуться засоби захисту рослин, мають бути попереджені про це не пізніше, ніж за 3 доби. Насправді ж ніхто нікого не попереджував, поле обробили під час цвітіння, та ще і в денний час, коли бджоли особливо старанно працювали на квітах.

Отримавши відмови від тих, хто мав би стояти на сторожі закону, перед яким всі мають бути рівні, довелося пасічникам вирушати до суду. В позовній заяві вони вимагали відшкодувати всі прямі збитки, завдані пасікам, втрачену вигоду та моральні збитки, тобто нічого зайвого.

Переповідати всі подробиці тривалого судового процесу немає потреби і можливості, бо засідань суду було кілька і зайняли вони багато годин. А рішення суду було простим і радикальним. Іменем України суддя Котелевського районного суду Загнійко А. В. відмовила в обох позовах ПОВНІСТЮ. Коли читаєш су-

дові документи, в око відразу ж впадає те, що докази пасічників, їхніх свідків, спеціалістів району, які брали участь в роботі комісії та спеціалістів по бджільництву, які брали участь в судовому процесі, суддею або ж не бралися до уваги зовсім, або ж перекручувалися в потрібний для сторони захисту бік. От і вийшло, що суддя не побачила зв'язку між загибеллю бджіл та обробкою поля отрутохімікатами.

Таке некваліфіковане ведення справи настільки обурило пасічників, що вони подали скаргу до Полтавського апеляційного суду. І 5 червня 2008 року, рівно через один рік після дня отруєння бджіл, обурення пасічників підтвердив і апеляційний суд тим, що повернув справу назад до Котелевського.

Не будемо запитувати, хто і кому поверне витрачені даремно час, нерви, гроші; не будемо визначати якість роботи суду – цю роботу вже робитиме інший його склад. Будемо чекати нового судового процесу і сподіватися на те, що справедливість існує не тільки в Полтаві, а і в Котелеві. Хлопці наляштовані боротися.

Юрій Сенчук, голова Полтавської обласної організації «Бджола і Людина».

РЕКЛАМА

ДО УВАГИ ЧИТАЧІВ ЖУРНАЛУ «ПАСІЧНИК»

Нагадаємо, що ви маєте змогу підписатися на наше видання через каталог Укрпошти

Передплатний індекс

91344

ПЛЕМІННИЙ БДЖОЛОРозПІДНИК ПП «ХМЕЛЬНИЦЬКМЕД»

реалізує племінних маток української степової породи хмельницької популяції.
З травня по серпень. Якість відмінна.

Тел. (03822) 2-23-93, 2-11-36.

У системі захисту рослин значне місце займає застосування хімічних препаратів - пестицидів.

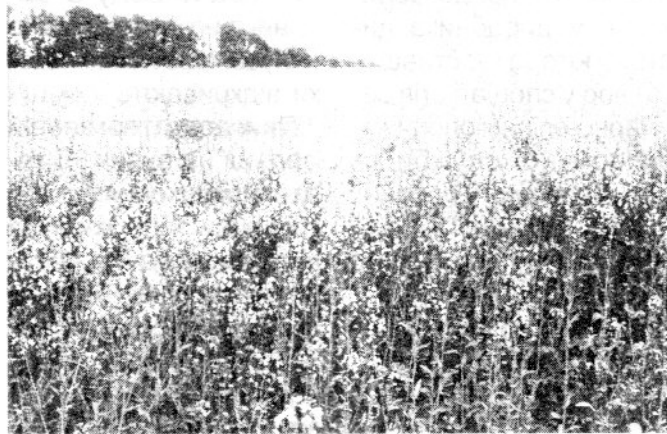
Пестицид - це токсичні речовини, їх сполуки або суміші речовин хімічного або біологічного походження, призначені для знищення, регуляції та припинення розвитку шкідливих організмів, внаслідок діяльності яких уражуються рослини, тварини, люди і завдається шкода матеріальним цінностям, а також гризунів, бур'янів, деревної та чагарникової рослинності, засмічуючих видів риб.

При порушенні регламентів їх застосування можливе забруднення навколишнього середовища, отруєння тварин, птахів і бджіл.

Тому при отруєнні бджіл пестицидами керуються «Інструкцією по профілактике отравлений пчел пестицидами», затвердженою Всесоюзним виробничо-науковим об'єднанням по агрохімічному обслуговуванню сільського господарства «Союзсельхозхимия» і Головним управлінням ветеринарії Держагропрому СРСР 14.06.1989 р.

Інструкція щодо попередження та ліквідації хвороб і отруєнь бджіл розроблена відповідно до статті 12 Закону України «Про ветеринарну медицину», Положення про Державний комітет ветеринарної медицини, затвердженого постановою Кабінету Міністрів України від 30 серпня 2007 р. № 1075 «Питання Державного департаменту ветеринарної медицини», та з метою посилення заходів профілактики і боротьби з хво-

ЗАХОДИ ПРОТИ ОТРУЄНЬ БДЖІЛ



робами бджіл. Ця Інструкція є обов'язковою для виконання всіма державними органами, а також підприємствами, установами, організаціями незалежно від відомчої підпорядкованості й форм власності, посадовими особами та громадянами.

I. ОСНОВНІ ПРИЧИНИ ОТРУЄННЯ БДЖІЛ ПЕСТИЦИДАМИ

1.1. Обробка поля вдень, у погожу днину, коли бджоли летять на медоносні рослини.

1.2. Обробка ділянок поля з квітучими бур'янами або близькість (3-5 км) оброблюваної культури до інших квітучих рослин.

1.3. Обприскування при швидкості вітру більше 5 м/с, коли отрута зноситься в зону льоту бджіл на інші культури, або на територію пасіки.

1.4. Запізніле повідомлення бджолярів про час, місце та характер використання пестицидів.

1.5. Приготування робочих розчинів на не утрабованих і не забетонуваних майданчиках поблизу полів з ентомофільними культурами.

1.6. Погана проінформованість бджолярів про небезпеку для бджіл від пестицидів, а також наслідки отруєння при занесенні отрути в корми.

1.7. Зберігання пестицидів і мінеральних добрив у примітивних приміщеннях, де є доступ до них комах.

1.8. Недостатнє забезпечення пасіки необхідним обладнанням для ізоляції вильоту бджіл з вулика або неоперативність з перевезенням бджолосімей у безпечне місце.

II. ПРОФІЛАКТИКА ОТРУЄННЯ БДЖІЛ ПЕСТИЦИДАМИ

2.1. Профілактика отруєння бджіл ґрунтується на беззаперечному дотриманні вимог статті 30 Закону України «Про бджільництво», суворому дотриманні регламентації застосування в навколишньому середовищі токсичних для бджіл речовин.

2.2. Районні (сільські) товариства, об'єднання бджолярів ознайомлюються з планом обробок пестицидами в санітарно-епідеміологічній службі та інспекція захисту рослин району.

Попередньо визначають господарства і кількість бджолосімей, які підлягають перевезенню на медозбір та запилення, вибирають місце для розміщення пасіки.

2.3. Бджолярі розміщують пасіки на території господарств тільки з дозволу ветеринарної служби району і керівника даного господарства. При розміщенні кочових пасік на землях держлісфонду власник пасіки повинен отримати дозвіл від ветеринарної служби, лісництва та лісгоспу.

2.4. Прибувши на місце кочівлі, бджоляр зобов'язаний поставити до відому Державну дільничну ветеринарну службу, керівництво господарства, голову сільської ради, голову сільського товариства бджолярів, агронома по захисту рослин.

2.5. Власником пасік (бджолосімей), які перевозяться, видається в установленому порядку ветеринарне свідоцтво за формою №1 вет, (при перевезенні в межах адміністративного району - довідку).

2.6. Після прибуття в район медозбору на запилення бджоляр зобов'язаний надати в органи державної ветеринарної медицини району ветеринарне свідоцтво та ветеринарно-санітарний паспорт пасіки.

Фахівці органу державної медицини перевірили документи на прибулі в район пасіки, реєструють їх у журналі обліку, піддають 2-3% бджолосімей огляду і роблять відповідні записи у ветеринарно-санітарний паспорт пасіки.



▷ 2.7. Не допускають обробку квітучих медоносів і пилконосів під час масового льоту бджіл. Обробляють їх у ранкові або вечірні години.

2.8. Власники полів, на яких будуть проводитися будь-які хімічні обробки, оповіщають в письмовій формі за дві доби при обробці лісів, лісгоспзаги за 10 діб до хімообробок голову сільської селищної Ради, дільничного державного лікаря ветеринарної медицини з зазначенням назви пестициду, місця проведення, строків і методів застосування. Указують час ізоляції бджіл.

Голова сільської ради, в свою чергу, повідомляє населення, бджолярів про обробки.

На період проведення обробок бджоляру необхідно вивезти пасіку в безпечне місце на відстань 7 км або ізолювати бджіл у вуликах на термін, передбачений обмеженнями при застосуванні отрутохімікату.

2.9. Всі роботи з пестицидами слід проводити в ранні ранкові (до 10) і вечірні (18-22) години за мінімальних висхідних повітряних потоках.

У похмурні та прохолодні дні з температурою навколишнього повітря нижче + 10°C як виняток допускається проведення обробок у денні години.

2.10. Всі сільськогосподарські квітучі рослини слід обробляти до цвітіння.

2.11. Повна інформація про токсичність пестициду розміщена на тарній упаковці, що і обумовлює терміни ізоляції бджіл відносно те-

риторії, де проводилися хімічні обробки. Детальнішу інформацію про токсикологічну характеристику препарату можна отримати у представників фірм, виробника, дистриб'ютора (поставщика) або у спеціалістів санітарно-епідеміологічної, екологічної служби та служби захисту рослин.

2.12. Термін ізоляції збільшується на 1-2 дні за пониження температури та підвищення вологості повітря відносно прийнятих норм у даній місцевості.

Після закінчення терміну детоксикації рослин відкривають льотки в одній - двох бджолосімях.

Якщо за 2-3 години льоту бджіл ознак інтоксикації не виявлено, відкривають льотки в усіх бджолосімях.

2.13. У разі застосування пестицидів в умовах закритого ґрунту, обробки проводять увечері після закінчення льоту бджіл або ізолюють бджіл на термін, передбачений обмеженнями при застосуванні пестицидів.

III. СПЕЦІАЛЬНІ ЗАХОДИ

3.1. При ізоляції бджіл у вуликах гнізда розширюють до повного комплексу рамок або ставлять магазини. На двокорпусні або однокорпусні вулики залежно від сили сімей, ставлять другі корпуси з половиною кількістю рамок, зверху кладуть рамку з металевою сіткою (розмір льотка 2,5x2,5 або 3x3 мм), сітку накривають полотниною і, якщо треба, кладуть подушку.

У день обробки рано вранці, до початку льоту бджіл, льотки щільно

закривають, знімають утеплення. У жарку безвітряну погоду під дашок підкладають рейки завтовшки 1-2 см. У вулик дають воду в стільниках-годовничах або напувалках. На ніч льотки відкривають.

При довготерміновій ізоляції на вулик натягують мішковину, прикріпивши її до корпусу вулика. Воду дають, поливаючи мішковину, оскільки добова потреба бджіл у воді збільшується при їх ізоляції втрічі.

Термін ізоляції бджіл залежить від ступеня токсичності та періоду збереження активності пестицидів на рослинах.

3.2. Відбір від сімей бджіл-збиральниць.

За один-два дні до обробки вулики переставляють на нові місця в зоні пасіки, а на звільнені підставки ставлять пакетні ящики або вулики з стільниками і маткою у кліточці. Після збору льотних бджіл матку випускають, пакети чи вулики переносять у прохолодне місце на дві-три доби. Основним сім'ям і пакетам з льотними бджолами дають цукровий сироп.

IV. ЗАХОДИ ПРИ ОТРУЄННІ БДЖІЛ

4.1. Гнізда сімей, що втратили багато льотних бджіл, скорочують відповідно до їхньої сили, виймають у першу чергу медові й пергові рамки, особливо із свіжопринесеним нектаром і пилком. У гніздах перерозподіляють розплід, залишають його стільки, щоб бджоли обсиджували його повністю.

4.2. Сім'ї забезпечу-

ють цукровим сиропом і водою, наливаючи в стільники або годівниці.

4.3. У міру виходу молодих бджіл ці сім'ї підсилюють.

4.4. Стільники з медом і пергою від бджолосімей, що загинули, перетоплюють, запечатаний мед, вийнятий із гнізд, може бути використаний невеликими порціями для підгодівлі сімей у літній період.

У таких випадках отруєння, коли сім'ї загинули повністю із великою концентрацією отрути в стільниках (за результатами лабораторного дослідження) їх перетоплюють на віск, який підлягає використанню лише для технічних цілей.

4.5. Вулики механічно очищають, поливають 3-5%-ним розчином каустичної або 5%-ним гарячим розчином кальцинованої соди. Потім миють чистою теплою водою і обпалюють вогнем до легкого побуріння.

V. ДІАГНОСТИКА ХІМІЧНОГО ТОКСИКОЗУ БДЖІЛ

5.1. Обстеження потерпілої від отруєння пасіки проводить комісія, до якої входять:

- лікар державної ветеринарної медицини (дільничний);
- представник місцевої селищної ради;
- агроном із захисту рослин та агроном господарства, яке здійснювало обробку;
- голова районного (сільського) об'єднання бджолярів;
- господар пасіки.

При неможливості участі всіх членів комісії, вона може бути правомочна при роботі в ній:

- лікаря державної вет-медичини;
- представника селищної ради;
- представника господарства, яке виконувало обробку.

5.2. При обстеженні проводять візуальний огляд і встановлюють пасічний діагноз.

При цьому враховують:

- швидкість загибелі бджіл у більшості сімей, особливо в сильних, або в усіх бджолосім'ях пасіки;
- збіг загибелі в часі з хімічними обробками полів, лісів, садів.

Основна ознака отруєння - масова загибель льотних бджіл. Від препаратів повільної дії в основному гинуть бджоли, що були у вулику і розплід. При обробці швидкодіючою отрутою гине основна частина льотних бджіл, переважно в полі. Отруєння в кожному випадку встановлюють за масовим ослабленням сімей, за надлишковою кількістю розплоду відносно дорослих особин бджолосім'ї.

Клінічні ознаки загиблих бджіл збігаються з такими при хімічному токсикозі. Бджоли стають малорухливими, зриваються з стільників, у великій кількості лазять по дну вулика, по прильотковій площадці і по землі, збільшується їх злоблівість.

Великий відхід бджіл спричиняє загибель розплоду, який бджоли виносять із гнізд. Особливо наочні клінічні ознаки проявляються в сильних бджолосім'ях, які активніше працюють на рослинах і більше контактують з отрутою.

5.3. У разі необхід-

ності підтвердження пасічного діагнозу для лабораторного дослідження відбирають проби матеріалу. Від бджолосім'ї відбирають середню пробу в розмірі:

- бджоли - 400-500 штук;
- свіжозібраний мед - 200 г;
- перга в стільниках - 50 г;

Проби беруть від 10% сімей на пасіці з характерними ознаками отруєння. Крім того, з площі, з якої бджоли брали нектар і пилок, необхідно взяти пробу рослин у кількості 500-1000 г зеленої маси. Герметично запакувати її в поліетиленовий мішок.

5.4. Відібрані стільники з пергою чи медом вміщують у дерев'яний ящик без обгортання папером, відділивши один від одного дерев'яними планками, мертвих бджіл - у чистий поліетиленовий пакет, а рослини - в чистий мішечок з тканини, відкачаний мед у скляний посуд з герметичною кришкою.

5.5. Не пізніше 1-2 днів після отруєння відібрані проби опечатують, нумерують і направляють до лабораторії ветеринарної медицини кур'єром. Додається супровідний лист за підписом лікаря ветеринарної медицини та акт обстеження комісії.

При затримці з відправленням до лабораторії, проби зберігають у холодильнику, але не більше 5 діб після відбору.

5.6. У разі виявлення отруєння бджіл пестицидами необхідно повідомити Державну інспекцію захисту рослин району.

VI. ЕКОНОМІЧНА ОЦІНКА ЗБИТКІВ ВІД ОТРУЄННЯ БДЖІЛ ПЕСТИЦИДАМИ

6.1. Повернення збитку по позову з винних осіб може бути визначено судом, в окремих випадках - наказом керівника господарства на договірних умовах.

Позов може бути відхилений, якщо заявник не виконав спеціальних заходів щодо ізоляції бджіл після одержання повідомлення про наступну обробку.

6.2. Кількість бджіл, у тому числі загиблих, по вуличках (між двома стільниками).

В одній вуличці знаходиться в середньому залежно від розміру стільникових рамок 435x300 - 250 г бджіл; 430x230 мм - 200 г.

6.3. Кількість бджолоного розплоду вираховують, вимірюючи площу, яку він займає на кожному стільнику. Вимірюють рамкою-сіткою розміром 5,5 см, або визначають візуально.

Загальну площу бджолоного розплоду в сім'ї переводять на стандарти (435x300 мм стільник).

6.4. Масу меду в кожному стільнику встановлюють за різницею між масою стільника з медом і порожнього стільника.

Маса порожнього стільника в рамці з зовнішніми розмірами 435x300 мм становить 450-500 г.

6.5. Кількість перги визначають візуально по площі, зайнятій чарунками з пергою на кожному стільнику. Маса перги на одній третині стільника 435x300 мм становить 1,2-1,5 кг.

6.6. Кількість воску

визначають з розрахунку, що один стільник у стільниковій рамці 430x300 мм вміщує 140 г воску; 435x230 мм - 110 г; магазинний стільник - 435x145 мм - 70 г воску.

6.7. Кількість недоодержаного меду від бджіл, загиблих внаслідок отруєння пестицидами, вираховують:

- при повній загибелі сімей;

- втрати товарного меду визначають, перемножуючи планову продуктивність на кількість загиблих сімей (при відсутності планової продуктивності визначають середній вихід товарного меду, одержаного на даній пасіці за останні три роки).

При загибелі деякої частини бджіл у сім'ях визначають два показники:

- масу бджіл до загибелі згідно із записом у ветеринарно-санітарному паспорті пасіки спеціалістом ветеринарної медицини під час реєстрації і обстеження пасіки;

- масу бджіл, яка залишилася після отруєння пестицидами згідно з актом комісійного обстеження.

Різниця між цими показниками буде становити масу загиблих бджіл, враховуючи, що маса бджіл середньої за силою бджолосім'ї в період медозбору становить 4-4,5 кг.

6.8. Вартість продукції визначають у цінах, які склалися на даний період часу в даному районі, селищі.

А.І. Ярошенко,
головний лікар ветеринарної медицини,
Черкаська організація з бджільництва «Нектар»

ЧАС ВІДРОДЖЕННЯ УКРАЇНСЬКОЇ СТЕПОВОЇ ПОРОДИ НАСТАВ



Бджоли української степової породи до Великої вітчизняної війни заселяли величезну територію колишнього СРСР: від Карпат і Молдови на заході, до Білорусі - на півночі й до Волги - на сході, включно Волгоградську, Ростовську, Воронежську, Тамбовську, Орловську, Курську й Білгородську області. В Україні вони заселяли всю територію, за винятком областей Карпат...

Як відомо, після Великої вітчизняної війни 1941-1945 років з метою відновлення галузі бджільництва, на територію колишнього Союзу, у тому числі в Україну та інші республіки, у масовому порядку завозилися бджоли різних порід: кавказької, країнської, італійської. Крім того, особливо велика робота по інтродукції, зокрема, карпатської породи в багато зон Союзу протягом десятиліть проводилася ТСХА під керівництвом Г.А. Аветисяна, а також його послідовників.

У результаті відзначеної безсистемної метизації, що проводилася, у галузі бджільництва склалася досить тривожна ситуація: зникли кубанські бджоли, кримські, виявилися на грані зникнення бджоли української степової породи. У зв'язку з цим, знизилася медопродуктивність галузі в цілому, з'явилися раніше невідомі хвороби бджіл.

Член-кореспондент ВАСХНІЛ А.Н.Мельниченко в журналі «Бджільництво» (№ 9 за 1987 рік) ставить питання: «Чому до сих пір у жодній країні, у тому числі в СРСР, не створені се-

лекційні породи медоносних бджіл? І відповідає: «Є підстави стверджувати, що причини цього полягають, поперше, у недостатнім знанні фахівцями бджільництва сучасної теорії селекції, по-друге, у помилковості підміни селекційної теорії технічними заходами завезення бджолиних сімей і маток південних порід у нові для них природно-кліматичні області.

Так, розплідницькі господарства щорічно замість виведення методами наукової селекції високопродуктивних порід медоносної бджоли, завозять тисячі бджолиних маток і сімей з областей Кавказу, Карпат і навіть з закордонних країн на виробничі пасіки в якості нібито готових порід... Загальним результатом розмноження сімей всіх завезених південних порід є вимирання більшої їхньої частини, починаючи із третього-четвертого завізного покоління, внаслідок близькості родного розмноження, а також стихійного схре-

щування з місцевими бджолами й утворення на цій основі маложиттєздатних й низькопродуктивних помісей. ...Як масове, так і одичне завезення бджолиних маток і сімей південних порід при відсутності кваліфікованої селекційної роботи призводить до руйнування цінних місцевих популяцій, а також до припинення вдосконалювання племінного складу бджолиних сімей на виробничих пасіках. Але прихильники ідеї завезення бджолиних маток як готових порід, стверджують, що таким чином нібито звільняють бджолярів від роботи, яку може більш успішно виконати матковивідне господарство.»

В.А. Гайдар, В.П. Поліщук, І.І. Головецький підтверджують: «На породному складі аборигенних бджіл, особливо українських, на жаль, негативно позначилося запозичення сімей та маток іншого походження. У результаті завезення в Україну бджіл сірої гірської казказької

та інших порід, місцеві бджоли стали на багатьох пасіках помісями невідомих поколінь. Цей процес став дуже інтенсивним у другій половині ХХ століття. Починаючи з 1944-1945 років, в Україну для відновлення зруйнованого війною бджільництва масово завозили бджіл переважно кавказького походження.

Друга хвиля інтродукції бджіл в ареал української породи після того, як низка наукових установ стала переконувати в ефективності схрещування сірих гірських кавказьких бджіл з місцевими, за масштабами ввезення була не меншою... Помісні бджоли знизили продуктивність, стали чутливішими до збудників хвороб та інших чинників середовища. («Визначення породної належності бджіл методом Днк-тестування, журнал» УП» №1 за 2005 р).

Шановні добродії - автори наведених вище слів, ви говорите про завезення в Україну, в ареал бджіл української степової породи кавказьких бджіл і умовчуєте, що в цей ареал у великих масштабах завозилися сім'ї та матки бджіл карпатської породи. От що пише колишній директор «Дослідного племінного бджологосподарства «Мукачівське»» В.П.Пилипенко: «Так, одним з осередків української степової бджоли називають Кіровоградську область. Але які там можуть бути степові бджоли, коли з 70-х років пасічники різних районів цієї області, у тому числі Знаменського, із зони Карпат (тобто не лише з

Закарпаття) завозять тисячі маток і пакетів бджіл. Тисячі пакетів безпосередньо з Закарпаття були туди завезені після 1994 року. При цьому пакети були придбані як аматорами, так і господарствами та підприємствами. А через певний час чи не з'явиться десь оголошення, що в Кіровоградській області продають бджіл української степової породи?» (журнал «УП» № 5 за 1997 р.).

І ця експансія бджіл карпатської породи триває, не дивлячись на «План породного районування».

Зараз уже багато бджолярів на відміну від деяких учених зрозуміли, що настав час припинити роботи зі змішування порід бджіл. От що пише, наприклад, М. Матяшев із Чернігівської області: «Деякі науковці й практики на догоду регіональним або приватним комерційним інтересам готові повністю знищити українську степову породу, відвівши їй «резервацію»- «одну або декілька областей» їхнього чистопорідного розведення й заповнивши решту областей карпатськими бджолами, чим намагаються довести, що нібито шляхом припливу нової крові карпатських бджіл можна поліпшити українську степову породу. (журнал «УП» №1 за 2003 р.).

На нашу думку, учені повинні займатися наукою, а не комерцією.

А уж якщо заради комерційних інтересів розтоптуються закони природи й здійснюється свідоме знищення аборигенної породи бджіл, те це - злочин. Якби із

цієї причини позбавляли таких учених відповідних ступенів, бджільництво України вже давно було б рентабельним.

На щастя, нарешті поставлені крапки над «і». В.А.Гайдар (інститут бджільництва ім.П.І.Прокоповича), В.П.Поліщук, І.І.Головецький (Національний аграрний університет) у статті «Визначення породної належності бджіл методом Днк-тестування», опублікованої в УП №1 за 2005 р., повідомляють: «Відібрані й законсервовані за вимогами методики, проби бджіл були надіслані для Днк-тестування (м.Москва). Лабораторні аналізи, виконані науковцями А.Б.Абрамовою й О.С.Чудіновим згідно зі спеціальним замовленням... Порівняння результатів досліджень на генетичну дактилоскопію показало не тільки добре виражені породні відмінності українських і карпатських бджіл, а й відсутність в них ознак сірої гірської кавказької й середньоросійської порід, досліджених раніше в лабораторії».

Більш докладна стаття з цього питання опублікована в журналі «Пасіка» № 11 за 2007 рік. Автори В.П.Поліщук, І.І.Головецький, Скрипник повідомляють: «Встановлена в наших дослідах видова специфічність генома бджіл, відібраних у типових умовах ареалу їхнього існування (Карпати й Лісостеп України), дає підставу стверджувати про належність карпатських та українських бджіл до різних порід.» Може бути, відомі вчені, що

проводили широкомасштабну інтродукцію бджіл, зокрема, карпатської породи в ареал українських степових бджіл не знали, що не можна змішувати різні породи? Ні. Не могли не знати.

Ще в 1874 році Дадан попереджав, що поміси різних порід небажані, тому що їхні якості нестійкі й міняються з кожним новим поколінням.

В 1985 році в журналі «Бджільництво» (Росія) була опублікована стаття головного редактора журналу «Бджола» (ФРН) доктора К. Дресера. Приводимо окремі цитати із цієї статті: «Хоча кожна порода має певну широту мінливості, але її границі спадково закріплені й не можуть бути порушені. Так, бджоли, що походять з жарких країн, гинуть або животіють у холодних районах, і навпаки.

У ці природні структури грубо вторгаються люди - селекціонери й бджолярі-практики, що може привести до знищення старих, сформованих протягом століть порід... У великому регіоні найприйнятнішим і перспективнішим варто визнати розведення тільки однієї породи бджіл, з відбором сімей по продуктивності й контролем за породними ознаками для виявлення можливої появи помісей... У цей час вихідні породи медоносної бджоли в Європі й за її межами виявилися генетично зруйнованими або руйнуються внаслідок безладного схрещування... Непохитна спадкоємна основа, яка створювалася протягом довгої еволюції, перебуває зараз під загрозою заги-

белі... Про цю небезпеку відомо давно. Тому вже в 1967 році на Міжнародному конгресі Апімондії в Меріленді (США) була прийнята рекомендація створювати резервати для ендемічних порід бджіл... Руйнування наших бджолиних порід іде усе зростаючими темпами, так що говорити про збереження деяких з них, можливо вже пізно... Тому я ще раз звертаюся до організації бджолярів і до вчених усього світу, щоб вони, не втрачаючи ні хвилини, зробили все для того, щоб зупинити цю руйнівну діяльність.»

На жаль, наші вчені - глухі до цього патетичного заклик. Але ми думаємо, що не за горами той час, коли імена вивуватців цієї «руйнівної діяльності» будуть названі.

А що відбувається у нас в Україні, зокрема, із бджолами української степової породи? Приводимо коротку історію цього питання.

Так, у книзі «Селекція бджіл» (Г.Д.Білаш, Н.І.Кривцов, 1991 р.) читаємо: «За походженням вони (українські степові бджоли) представляють південну галузь середньоросійської породи (А.С.Скориков), що зазнала певного впливу з заходу карпатської породи (В.А.Рубін)... Без заперечення можна прийняти тільки одну гіпотезу, суть котрої полягає в тім, що українська порода є ні що інше, як результат безсистемної метизації середньоросійської і карпатської порід, а також тривалого природного відбору в степах південної України...»



О.Н.Полейчук (1913 р.) говорив про те, що українська бджола тожжна країнській у всіх відношеннях за винятком зимостійкості, яка у більшій мірі властива українській бджолі».

У журналі «УП» № 8 за 2001 рік В.П.Пилипенко вже стверджує: «Отже, належачи до одного підвиду *Apis mellifera carnica*, українські й карпатські бджоли можуть бути вихідним матеріалом для отримання внутрішньо - породних помісей... Саме прилиття крові чистопорідних карпатських бджіл дасть змогу з часом відновити українську бджолу».

Але хіба могли всі ці гіпотези служити підставою для змішування різних порід бджіл? Ні, не могли. Ще в 2003 році А.Д.Комісар у журналі «УП» № 8 писав: «Докази того, що ці бджоли (карпатські й українські) близьки родичі, практично відсутні». А Плахова А.А. (Новосибірський державний університет) відзначає: «Найшвидший спосіб знищення породи - це масове схрещування. Так була знищена кримська порода й невідомо скільки й де залишилося чистопорідних середньоросійських боровок (журнал «Бджільництво» № 4 за 2003 р.)».

Відповідно до відомої заповіді Гіпократ: «Той, хто робить успіхи в науках і відстає в моралі, той більше шкодить, ніж приносить користь», В.А.Губін в 1987 році писав: «Науковці, які роблять на основі багаторічних досліджень висновок про доцільність використання тих або інших бджіл, повинні не тільки

це розуміти, але й відповідати за доброякісність рекомендацій, від яких залежить подальший стан як окремих пасік, так і галузі в цілому». (журнал «Бджільництво» №7 за 1987 р.)

В.П.Курінний писав: «Академік Т.Д.Лисенко, вважаючи себе знавцем, отримавши владу, на десятиріччя загальмував розвиток генетики, що равноцінно злочину». Так само «злочин» і в тім, що по його вині, академік Н.І.Вавілов помер у тюремній катівні.

Безсумнівно, бджільництву нанесена величезна шкода й не тільки в країнах СНД, але й у західних державах. В.А.Рубін писав: «Збіглі сторіччя відзначене в історії бджільництва як століття несподіванок, що призвели майже до зникнення чистопорідних бджіл. Тепер на пасіках панує генетична плутанина («Бджільництво» №1 за 2001 рік).

Наслідком змішування порід бджіл є насамперед втрата бджолами імунітету на генному рівні, у результаті чого наші бджоли виявляються незахищеними стосовно захворювань, які раніше взагалі не спостерігалися в бджільництві.

Так, професор О.Ф.Трун (Всеросійський інститут експериментальної ветеринарії) відзначає: «У результаті проведених робіт установлені нові нозологічні одиниці раніше не реєстрованих у країні (у СРСР) захворювань, таких як спіроплазмоз, гафніоз, колібактеріоз, протеози, цитобактеріоз» (журнал «Бджільництво» № 2 за 1996 р.)

Було б невірним стверджувати, що хвороботворних бактерій раніше не було в зоні перебування бджіл. Були, звичайно. Але бджоли були несприйнятливі до цих хвороб. А виходить, імунна система бджіл перестала оберігати їхнє здоров'я від цих захворювань.

Що ж могло послабити, крім вже відзначеного, імунітет бджіл, його захисні властивості? Причин тут багато. Насамперед, імунна система не встигає або, найменш, запізнюється у спостереженні за екологічною обстановкою, що змінюється. Поява будь-яких нових хвороб, таких як варроатоз, аскофероз і т.д., приводить до ослаблення захисних властивостей організму й провокує сприйнятливості до інших захворювань, які раніше не спостерігалися. (Джерелом викладеного є статті, опубліковані в журналах з бджільництва).

Безсумнівно, серйозне значення має також переміщення бджіл людиною з одного екологічного середовища в інше з усіма їхніми хворобами, безсистемна метизація.

З усього сказаного раніше, витікає, що у кожному ареалі повинна розводитися лише одна порода бджіл і саме та, котра є аборигенною, тобто порода, що споконвіків жила й еволюціонувала в даній зоні одночасно із зовнішніми умовами, що теж змінюються. Такою породою в Україні, крім зон Карпат і Полісся, є українська степова. І немає ніяких шансів, якщо цих бджіл завезти, наприк-

лад, на Камчатку, їхній організм не буде протестувати й що це в остаточному підсумку не позначиться на їхньому здоров'ї, на медопродуктивності, на зимостійкості та інших характеристиках. І відповідальні вчені в жодному разі такого переселення рекомендувати не можуть.

Може бути, існують породи бджіл, які значно перевершують українських за медопродуктивністю? Може бути, наші недостатньо стійкі до хвороб? Може бути, вони недостатньо зимостійкі? Може бути, вони злобливі настільки, що з ними важко працювати? Може бути, вони нечистоплотні, не борються з міллю й у них планки рамок продріявлені личинками молі? Може бути, вони занадто рійливі? Може бути, вони вороваті? Ні, ні та ще раз - ні!!!

Ці бджоли так дороги для України, що їм немає ціни. Їх треба берегти, як безцінне багатство, яким нагородив Бог нашу країну!!!

А тепер приводимо основні характеристики української породи бджіл, згідно з даними, наведеними в журналі «Пасіка» № 11 за 2007 р. у статті В.П.Поліщука, І.І.Головецького, В.В.Скрипника «Селекція українських бджіл»:

Довжина хобітка - 6,34-6,63/у середньому 6,50 мм;

Кубітальний індекс - 2,18-2,62;

Дискоїдальне зміщення позитивне в 72-94% бджіл;

Форма заднього краю воскового дзеркальця п'ятого стерніта - випукла в 64-96% бджіл;

Фарбування бджіл - світлосіре;

Агресивність - помір-на, не схильні до напа-ду й крадіжки меду з гнізд сімей і відводків;

Печатка меду в сті-льниках - світлою вос-ковою кришечкою;

Зимостійкість - добра;

Стійкість до пронос-них захворювань - під-вищена;

Розвиваються весною - інтенсивно;

Схильність до роїння - помір-на;

Пристосованість до збору нектару під час посередніх і сильних взятків - добра;

Плодючість маток - 1950-2300 яєць за добу із забезпеченням наро-щування сильних сімей до медозбору з білої акації, гречки, липи та інших медоносів, та на-прикінці літа при підго-товці до зимівлі;

За даними Й.О.Лев-ченка, бджоли українсь-кої породи починають здійснювати сигнальні рухи при вмісті цукру в розчині 18%. Цей показ-ник є значно вищим, ніж у бджіл карпатської по-роди (8%), що може бути контрастною ознакою при визначенні породної належності бджіл. В умо-вах задовільних і бага-тих ресурсів нектару, збір меду за сезон ста-новить 60-80 кг на сім'ю, а за сприятливої погоди - понад 105 кг (журнал «УП» №1 за 2007 р.).

«За сучасних умов збіднених ресурсів не-ктару, бджолині сім'ї (ук-раїнської степової поро-ди), що збереглися в чистоті породи, збира-ють по 70-80 кг, а в ок-ремі роки - понад 120 кг! («В.П.Поліщук,»Бджіль-ництво», 2001 р.)

Приводимо зведення відгуків про бджіл украї-

нської степової породи відомих бджолярів не-далекого минулого й сьогодення.

Так П.Л.Снежневський про достоїнства «украї-нок» ще в 1910 році по-відомляв, що в умовах Воронежської губернії ук-раїнські бджоли за ме-допродуктивністю пере-вершували середньоро-сійських бджіл. Він звер-нув увагу на їх далеколь-отність, витривалість, спокійне поводження при огляді гнізда, миро-любність, малу схиль-ність до роїння; гарну зи-мостійкість, гарну печат-ку меду, незначне про-полісування гнізда й на-зивав їх «нашою украї-нською перлиною» і, вивчивши їх, не розста-вався з ними до кінця свого життя».

В 1913 році П.Л.Снеж-невський намагався при-вернути увагу до украї-нських бджіл закордон-них колег, однак з гірко-тою відзначав, що «...Са-мі ж ми, очевидно, не оцінимо свого бджоли-ного скарбу». Так і відбу-лося...

Відомі в минулому бд-жолярі - промисловці В.Ф.Ващенко, Ю.С.Ше-лухін мали великі пасіки українських степових бджіл, одержуючи від них високі доходи. Добрі відгуки зробила О.Н.По-лейчук, яка писала, що українські бджоли по зи-мостійкості й плідності маток перевершують країнко; І.Федін також відзначав такі важливі властивості цих бджіл, як миролюбність, високі будівельні якості й не-сильну рійливість.

Високу оцінку украї-нським бджолам дав В.В.Алпатов (1948 р.). Відзначивши їхню гарну придатність для запи-лення конюшини, він на-

водить цілу низку від-гуків різних авторів про цих бджіл, як «лагідних», працьовитих і дохід-них».

На думку В.А.Нестер-водського (1966 р.), ук-раїнська бджола про-дуктивна, енергійна, працьовита й малорій-лива. Вона дуже обе-режно залишає гніздо, тому її мало гине в хо-лодну погоду. Розплід у неї суцільний; сім'ї швид-ко набирають силу.

Важливо відзначити, що відповідно до оцінок Г.Ф.Таранова (1982 р.), українські бджоли стійкі до захворювань.

Г.Д. Білаш відзначає: «Зареєстровані випад-ки, коли українські сте-пові бджоли в умовах сильного стійкого ме-дозбору збирали до 100 кг меду в середньому по пасіці, («Селекція бджіл», 1991р.).

Варто сказати, що більше ста років тому ці бджоли були завезені українськими пересел-енцями на Далекий Схід, де вони дотепер збереглися у відносній чистоті. Є відомості, що при медозборі з липи там вони приносять до 32 кг нектару в день і загальна продуктив-ність досягає 400 кг меду. Виходячи із цьо-го, можна припустити, що тут, на батьківщині, вони володіють сильні-шим медопродуктивним потенціалом.

У книзі «Бджільницт-во. Маленька енцикло-педія», (Наукове видав-ництво «Велика Росі-йська енциклопедія») читаємо: «Степові ук-раїнські бджоли - поро-да, що сформувалася в умовах степу й лісосте-пу України. Добре при-стосована до морозної зими й спеки, відносно

сухого літа... Степові ук-раїнські бджоли значно легше, ніж середньо-російські, переходять з роїлового стану у робо-чий; для цього іноді до-сить вирізати всі роїлові маточники й розширити гніздо. Тиха зміна маток спостерігається досить часто. Зимостійкі-сть і стійкість до нозематозу, європейського гнильцю, і особливо - падевого токсикозу, високі. Сте-пові українські бджоли миролюбніші, ніж серед-ньоросійські; при огляді гнізда поведяться на стільниках, вийнятих з вулика, відносно спокі-йно. Не сильно прополі-сують гніздо. По запов-зятливості у відшуканні нових джерел корму й швидкості переходу з гірших на кращі, вони не набагато перевершують середньоросійських і по-ступаються у цьому сі-рим гірським кавказьким бджолам... Пристосо-вані до збору нектару зі степового різнотрав'я. Печатка меду переваж-но біла (суха). Медяна продуктивність бджоли-них сімей висока».

Слід зазначити, що чис-ленні дані порівняльно-го вивчення української й сірої гірської кавказь-кої порід (П.А.Губа, 1965 р.) у місцевостях і в роки з убогими умовами ме-дозбору показують, що «українки» мають пере-вагу над кавказянками. Характерно, що украї-нські бджоли вкладають мед спочатку в магазин-ну частину гнізда, а по-тім вже в розплідну, тоб-то обмеження яйцек-ладки маткою наступає після заповнення вільної частини вулика.

Р.А.Єгошин

Закінчення в наступному номері

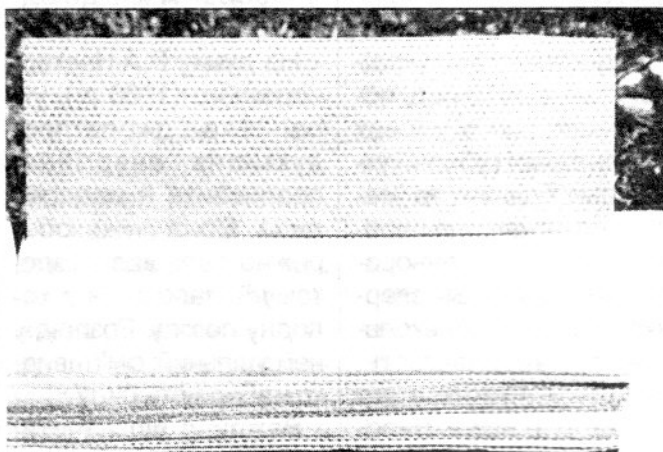
У цей час актуальною проблемою для бджолярів є якість вощини, тому що від цього залежить швидкість і якість відбудування стільників. А якість стільників тягне за собою дуже багато - невеликі «острівці» трутневих комірок збільшують закліщеність, оскільки вчасно вирізати трутневий розплід зазвичай не вдається. Крім того, вощина є потенційним джерелом занесення на пасіку нових хвороб, зокрема гнильцевих, і тому особливо небезпечно купувати вощину в невідомих виробників.

Якість вощини фактично визначається якістю сировини, а якість останньої повністю визначається вами, шановні бджолярі. Який віск ви здасте, таку вощину й одержите! З воску низької якості неможливо зробити високоякісну вощину. Пам'ятайте про це, коли готуйте віск для здачі в обмін на вощину!

ДСТ для виробництва вощини передбачається використання тільки воскової сировини без домішок мінерального і рослинного воску (парафін, церезин, стеарин, пальмовий, японський і ін.), а також без механічних. Стандарт поширюється й на бджолиний пресовий віск (той, котрий видавлюють із мерви) і який в обмеженій кількості (не більше 10 %) може застосовуватися й при виготовленні вощини.

Застосування пресового воску знижує пластичні показники листа, тому що твердість пресового воску (3 од.) нижче показників твердості пасічного воску (6 од.).

ЯК ВИБРАТИ ЯКІСНУ ВОЩИНУ?



Оскільки температура повітря у вулику досягає 34-36°C, то при постановці у вулик рамок з вощиною, що містить пресовий віск у більших кількостях, ніж визначено стандартом, листи вощини можуть втратити міцність і форму: вощина «пливе», як говорять бджолярі.

Для знезараження воску від спор гнильців застосовується його обробка у автоклаві при 127°C на протязі 2 годин або відстоювання при температурі 96°C на протязі 8 годин.

Зараз на ринку представлена вощина як спеціалізованих підприємств, так і кустарного виробництва. Нерідкі випадки підробок під відомих і добре зарекомендувавших себе виробників. Для захисту своєї продукції виробники застосовують різні прийоми та їхні комбінації: етикетка; фірмове пакування; нанесення на лист вощини свого маркування; фірмові центри торгівлі й т. ін.

Перелічені характеристики є лише зовнішніми ознаками приналежності продукту тому або іншому виробникові,

тому рекомендую також звертати увагу на саму якість вощини шляхом оцінки таких показників.

Вага листа - 66,6 г.

Розмір листа - 410 на 280 мм.

Аркушів в 1 кг - 14-15 шт.

Першу оцінку якості вощини можна дати по зовнішнім даним: колір, запах. Вощина повинна бути також прозора для світла і блискуча.

Важлива якість нанесення гравірування на лист. Всі три грані, що утворюють дно комірки стільників, повинні просвічуватися однаково й утворювати правильний шестигранник у основі.

Твердість листа вощини можна визначити по прогині. Центр листа розміщується на долоні, і його краї повинні опуститися не більш, ніж на 30 мм при кімнатній температурі.

Перевіривши при покупці або обміні ці показники, ви зможете оцінити якість вощини й зробити вибір на користь того або іншого виробника. Держстандарт 21180-90 передбачає також визначення

розривної довжини при 20°C, вираженої в метрах, але цей показник визначається тільки на лабораторному устаткуванні.

Поверхня аркушів повинна бути сухою, тому що вощину, яка тільки що вийшла з-під вальців, необхідно просувати у вентилярованому приміщенні при температурі 30-35°C, витримувати в сухому теплом приміщенні 5-10 днів або відкачувати воду на спеціальній центрифугі. Виготовлення вощини з фальсифікованого й емульгованого воску, перекіс листів, вм'ятини, наскрізні отвори й надриви не допускаються.

Допускається поява сірого нальоту на поверхні листів вощини при її зберіганні, й цей наліт не означає погіршення її якості. На гарній вощині після зимового зберігання завжди утворюється такий наліт і його можна вважати своєрідною «печаткою», яка засвідчує факт, що вощина зроблена з воску, а не з якої-небудь «гримучої суміші». Для усунення нальоту листи вощини розкладають на листі фанери (ДВП) на сонці й тримають доти, доки вони не стануть прозорими. Будьте уважні - при сильній спеці листи можуть розплавитися.

Замічено, що бджоли не гризуть прогріті на сонці листи вощини й швидше відбудовують на ній стільники. До того ж, така вощина більш міцна, ніж непрогріта - на 20-25%.

Намагайтеся брати вощину у відомих виробників і відомих продавців.

Поєднуйтеся в місцеві суспільства - дешевше прогнати машину із причепом до найближчого надійного виробника, ніж придбати вощину в

невідомого продавця й потім мати проблеми з відбудуванням стільників, а в найгіршому разі - й з гнильцевими хворобами. За кордо-

ном широко практикується обмін воску на вощину у крупних місцевих бджолярів, які купують її в надійних виробників. На вощині повинні

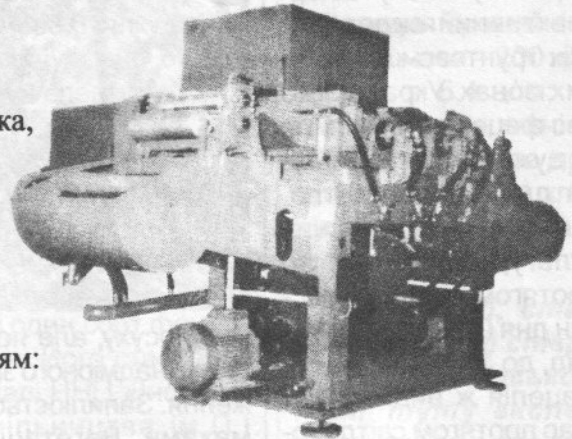
бути видруквані номери вальців, а в ідеалі навіть назва фірми-виробника.

Д.К. Солдатов

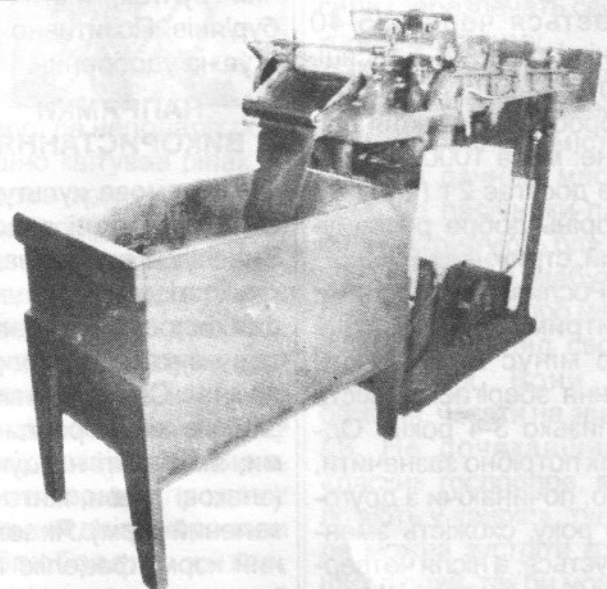
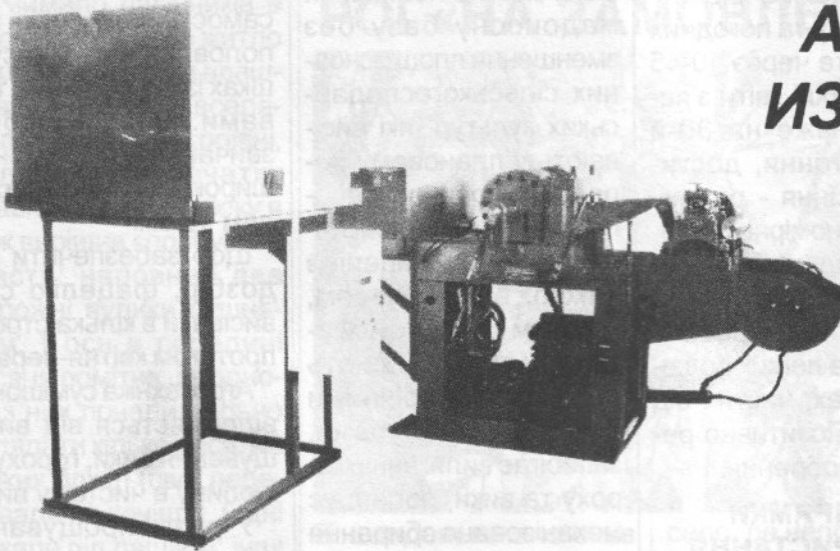
РЕКЛАМА

ОБЩЕСТВО С ОГРАНИЧЕННОЙ ОТВЕТСТВЕННОСТЬЮ АИВ-100

Наше предприятие представляет вам усовершенствованные высокопроизводительные агрегаты для изготовления качественной вощины. История развития агрегатов начинается с конца 19 века, конструкция их постоянно совершенствуется. На протяжении многих десятилетий данные агрегаты выпускались в бывшем СССР и странах СЭВ. Агрегаты, выпущенные около 30-40 лет назад, продолжают работать и сейчас. И в наше время они имеют высокую конкурентоспособность по трем важнейшим показателям: хорошее качество вощины, простота и надежность в эксплуатации, относительно невысокая стоимость.



АГРЕГАТЫ ДЛЯ ИЗГОТОВЛЕНИЯ ВОЩИНЫ



В комплект агрегата для изготовления вощины входят:

1. Лентообразующая машина;
2. Вощинопрокатная машина;
3. Воскоплавильная ванна;
4. Воскоочистительная ванна;
5. Подготовительная ванна;
6. Подставка для ванн;
7. Шкаф электрический;

На сегодняшний день предприятие выпускает два вида лентообразующей машины с электроподогревом: АИВ-100 и АИВ-50. Агрегат может быть изготовлен также и с паровым подогревом. Воскоплавильная ванна может быть изготовлена по индивидуальному заказу.

62300, Украина, Харьковская обл.,
г.Дергачи, ул.Петровского, 163.
Тел./факс: (05763) 3-03-21

ФАЦЕЛІЯ - МЕДОНОС, СИДЕРАТ ТА КОРМОВА КУЛЬТУРА



Фацелія пижмолиста (*Phacelia tanacetifolia* Benth.) – належить до родини водолистих. Походить вона з Північної Америки (Каліфорнії). Її вирощують у культурі, як неперевершений медонос. Це посередня кормова трава (переважно в травосумішах) та перспективний сидерат в усіх ґрунтово-кліматичних зонах України. До нас фацелія потрапила як дуже корисна культура для бджільництва. Більшість медоносних культур дають нектар протягом окремих частин дня (гречка, наприклад, до 11 годин ранку). Фацелія ж виділяє нектар протягом світлового дня, тож бджоли, які запрацювалися допізна, досить часто ночують на її квітках.

Рослини фацелії однорічні, заввишки 90-100 см. У суцвіттях-завитках нараховується близько 75 і більше квіток. В основі квітки навкруг зав'язі є кільцеподібне утворення – нектарник. За весняного посіву цвітіння починається через 35-40 днів і триває 1,5 місяці. Плід – багатонасінна коробочка. Насіння дрібне: маса 1000 насінин не досягає 2 г (1,7-1,8). Корінь добре розвинутий, стрижневий.

Рослина холодостійка: витримує приморозки до мінус 5...6°C. Насіння зберігає схожість близько 3-4 років. Однак потрібно зазначити, що, починаючи з другого року, схожість зменшується, а після четвертого року зберігання – зникає. Насіння починає проростати за 3...4°C, а краще – за 8...10°C. Добре витри-

мує посуху, але не витримує надмірного зволоження. Запилюється комахами. Вегетаційний період фацелії – 75-90 днів. Залежно від строків висіву та погодних умов, цвіте через 40-45 днів, а перші квіти з'являються вже на 30-й день. Цвітіння, досягання насіння – розтягнуті, нерівномірні, тривають понад місяць. До ґрунтів невибаглива, та все ж краще розвивається на легких родючих ґрунтах, чистих від бур'янів. Позитивно реагує на удобрення.

НАПРЯМКИ ВИКОРИСТАННЯ

Як кормова культура, має посередні якості. Внаслідок вмісту малої кількості цукрів, фацелія для силосування в чистому вигляді малопридатна. Силосувати її слід у суміші з рослинами, які багаті на цукор (злакові трави, жито та зелений корм). Як зелений корм, фацелію подають тварини тільки дуже молоді, бо рослини густо вкриті жорсткими волосками і у міру старіння стебла й лист-

ки грубішають.

Використовувати фацелію в сумішках економічно вигідно, через те, що вона дає можливість значно поліпшити медоносну базу без зменшення площ основних сільськогосподарських культур, які висівають у плановому порядку. Особливо перспективні й поширені посіви-сумішки фацелії з викою, викою-вівсом, горохом і люпином. Фацелія, яку висівають разом із однорічними бобовими культурами, запобігає вилягання гороху та вики, полегшує механізоване збирання та знижує втрати врожаю.

Зелену масу фацелії можна використовувати на зелене добриво (урожай – близько 200 ц/га).

Як медонос, фацелія забезпечує збір меду близько 250-300 кг/га. Одна її квітка протягом дня виділяє від 0,15 до 5 мг нектару. Велика кількість квіток на рослині й нерівномірне їх розкривання забезпечують довгий (близько 50 днів) період цвітіння.

Із квіток фацелії бджоли носять нектар і темно-фіолетовий пилок. І, що особливо приємно, фацелія виділяє нектар за будь якої погоди: у спеку, холод і після дощу. Мед с фацелії має ніжний аромат і чудові смакові якості. Цінується він, як і липовий, довго не кристалізується, придатний для зимівлі бджіл.

ОСНОВИ ВИРОЩУВАННЯ

Висівати фацелію найкраще після просапних культур. Для удобрення застосовують 25-30 т/га органіки, по 45-60 кг/га фосфорних та калійних мінодобрив, які вносять восени під оранку. Норма висіву – 10-12 кг/га в самостійному посіві або половина норми в сумішках із однорічними травами. Спосіб сівби – звичайний, на насіння – широкорядний з міжряддям 45 см.

Щоб забезпечити медозбір, фацелію слід висівати в кілька строків протягом квітня-червня.

Агротехніка сумішок не відрізняється від вирощування вики, гороху та люпину в чистому виді.

У разі вирощування фацелії на зелене добриво вона до заорювання цвіте не менше 20 днів і забезпечує бджіл добрим медозбором. Урожай озимої пшениці по такому сидеральному пару не поступається врожаю, зібраному з полів, де висівались класичні сидеральні пари – люпин. Таким чином, за незначних затрат на висівання фацелії, господарство має добру віддачу: збільшується медозбір і врожай нової культури.

Висіваючи фацелію між рядами дерев у саду, можна поєднувати інтереси бджільництва і садівництва. Фацелія має високий коефіцієнт розмноження, чим вигідно відрізняється від класичних сидератів. Враховуючи всі переваги фацелії, її можна віднести до найбільш цінних культур для висівання в садах.

На сидеральні пари фацелію рекомендується сіяти під зиму (але так, щоб насіння не проросло) та в перші дні весняно-польових робіт слідом за боронуванням і культивацією зябу. За такого висівання бджоли можуть взяти більше меду, й можна

раніше приступити до підготовки поля для висіву озимих. Практикується на зелене добриво використовувати суцільний посів, за нормами висіву 10-12 кг/га.

У разі вирощування фацелії на насіння кращі результати мають за широкорядних посівів із міжряддям 45 см за норми висіву 6-8 кг/га. При цьому міжряддя доводиться обробляти двічі-тричі до змикання рядків. Глибина висіву насіння – не глибше 2-3 см з подальшим прикочуванням катками. Вирощуючи фацелію як посівний матеріал, потрібно знищувати бур'яни, бо її насіння важко очистити від дрібного на-

сіння різних бур'янів.

Збирають фацелію на насіння роздільно, коли побуріють насінні оболонки нижньої частини завитків. Скошують на висоті 15-20 см; для підбору валків і обмолоту фацелії використовують комбайни. Отриману масу зразу пропускають через віялку, а після просушування очищують на спецмашинах.

СОРТИ

У державний реєстр сортів рослин, придатних для поширення в Україні, занесено в 1995 році один сорт фацелії: Аліна. Його створено у філіалі ННЦ «Інституту бджільництва ім. П. І. Прокоповича УААН».

Ознаки сорту: кущ розлогий; листки складно перисті, дрібнопосічені, зелені без воскового нальоту; квітки дрібні, рожево-голубого кольору; насіння – овальне, темно-коричневе; висота рослин – 76 см; вегетаційний період 114 днів.

Середня врожайність зеленої маси – 200 ц/га; насіння – 5,4 ц/га; нектарна продуктивність 268 кг/га; пилкова продуктивність – 281 кг/га. Шкідників та хвороб не помічено.

Я.Рибалко, старший науковий співробітник Українського інституту експертизи сортів рослин

Чимало пасічників в надії надати нове житло «бродячим» роям влаштовують для них вселяки пастки (ящики, роївні, колоди). На початку травня поточного року я теж вирішив спробувати щастя: наповнив два порожні вулики сушняком. І ось в середині місяця помітив, як одного з них почали пильно оглядати кілька десятків чужих бджіл (свої перебували на кочівлі). Одні нікали під дашком, інші проникали через льоток всередину.

Спочатку подумалось: мабуть, їх приваблюють запахи сушняку і рештки меду на них. Так тривало днів п'ять. З ранку до вечора. А в неділю 18 травня температура повітря помітно піднялася, стало жарко. І раптом опісля другої години дня зателефонувала сусідка: «Над вашим будинком літа дуже багато бджіл! Що це може бути?»

РОЇ «НА ЗАМОВЛЕННЯ»



Я швиденько вискочив на подвір'я й побачив приємне видовище: маневруючи поміж кронами плодових дерев, рій повільно опускався до вулика, супроводжуючи свої дії дружною симфонією. Не надіваючи захисної сітки, я відкрив дашок, повитягував стельові дощечки. Бджілки не звертали жодної уваги на втручання людини. Не минуло й п'яти хвилин, як вони зайняли житло.

Наступного дня я відвіз вулик з роєм в

село, де неподалік розкішно квітував ріпак. А через три дні потому аналогічні події довелося спостерігати й поблизу другого вулика. Вперше за багато років праці з крилатими трудівницями я на практиці побачив роботу їхніх розвідниць. Виходить, вони впродовж кількох днів охороняли облюбоване житло, терпеливо чекаючи на приліт решти своїх посестер. Іншими словами, виконали свою місію заздалегідь.

Третій рій залетів у запасний вулик уже на кочівлі. Отже, за якихось 6-8 днів моя пасіка поповнилася трьома сім'ями. Я створив їм усі необхідні умови для існування: поставив по дві рамки з медом, червою й штучною вощиною. До цвітіння гречки рої наберуть певної сили і забезпечать себе кормами на зиму.

На закінчення залишається повідомити: мешкаю на околиці міста, поруч з дачним масивом, де пасічники-любители утримують бджіл. На жаль, вони, мабуть, думають тільки про мед, а не про догляд своїх підопічних. Вони ж, бджілки, чекати на звикли. Не дочекавшись «ласки» господаря, вилітають у «вирій», туди, де можна зустріти кращих людей, так би мовити на замовлення останніх.

*К.Матушак,
м.Вінниця*

МНОГОКОРПУСНОЇ УЛЕЙ ПЕРСПЕКТИВЕН

Часто от пчеловодов разного уровня можно услышать, что они потомственные пасечники, поэтому знают что-то особенное. Я тоже очень уважаю тот опыт, который передали нам наши отцы, деды, прадеды и известные ученые. Но технология пчеловодства – это не рецепт медовухи: чем старше, тем лучше.

Уважая традиции, нельзя бездумно пользоваться только тем, что досталось нам по наследству. Мы, к сожалению, часто топчемся вокруг дерева с дуплом, от которого П.И.Прокопович отказался уже полтора столетия назад.

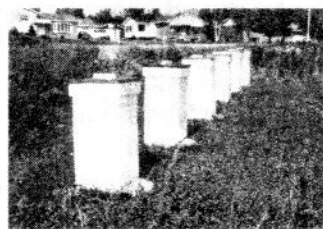
Некоторые изобретатели подчеркивают, что их ульи похожи на дупло. Что такое дупло? То же, что и отпечатки наших пальцев – двух одинаковых в природе не бывает. Так на какое из миллионов дупел нам ориентироваться?

Создано много систем и вариантов разных ульев, а пчелы благодарны за любую конструкцию, защищающую их гнездо от непогоды, потому что в природе им все труднее найти жилище. Конечно желательно использовать такие системы ульев, при содержании пчел в которых пчеловод минимально вмешивался бы в расплодную часть гнезда, где свой режим кормления и микроклимат. По этой причине многие внедряют на своих пасеках ульи вертикального типа с отъемными доньями и магазинными надставками под мед.

Наиболее распрост-

ранен среди прогрессивных пчеловодов всего мира улей Лангстрота Рута, и не потому, что его изобрели американцы, и не потому, что им неизвестны другие системы ульев. Просто мы сейчас проходим то, что они прошли лет на сто раньше и остановились на этой системе ульев, которая наиболее удовлетворяет и пчел, и пчеловодов. Для небольших любительских пасек (до 30 семей) конструкция ульев большого значения не имеет. Если отработать технологию и несильно мешать пчелам, то результаты будут отличными. Начиная я бы советовал воспользоваться лежаками – в них удобнее понять весь уклад жизни пчелиной семьи.

Иное дело – обслуживать пасеку в сотни семей. При переходе на промышленные технологии содержания обостряются проблемы, на которые, имея несколько десятков семей, можно не обращать особого внимания. Прежде всего, это экономия времени.



Конструкция многокорпусного улья наиболее соответствует требованиям промышленного пчеловодства. Используя этот улей, пчеловод в течение года предоставляет семье тот оптимальный объем, который необходим ей в данный период. Хозяин пасеки, работая с ним, в кратчайшее время обслуживает бо-

льшее число семей, а качество меда, отобранного из надставок и верхних корпусов, всегда будет наивысшим. У большинства остаются не очень приятные воспоминания от отбора рамок для откачки меда из лежаков, когда расплод разбросан по большинству сотов, а на дне улья множество пчел плавает в вылившемся при стряхивании рамок нектаре. В вертикальных ульях таких проблем не бывает, особенно, если применять удалители пчел.

Но, несмотря на видимые преимущества, их на наших пасеках применяют еще мало. Бывают даже случаи, когда пчеловоды, поработав с такой системой, возвращаются к использованию лежаков. Это связано с тем, что мы не можем преодолеть тех преград, которые сами себе создали и унаследовали, пытаюсь улучшить конструкцию улья Лангстрота-Рута, проверенную временем и разными климатическими зонами по всей планете. Большинство известных фирм, в том числе и «Дадан», выпускает для пасек США и Канады, Австрии и Финляндии безфальцевые ульи с толщиной стенок 19 мм. Мы увеличили этот размер до 50 мм для всех зон. Соответственно вырос и вес корпусов, которые стало тяжело поднимать. Для надежности их крепления придумали фальцы, которые не только усложняют процесс изготовления, но и со временем деформируются, и безжалостно давят пчел при перестановке корпусов. Усовер-

шенствовали и дно, а в увеличенном подрамочном пространстве пчелы стали отстраивать «языки», с которыми невозможна перестановка корпусов, а обрезать их – проблема. Из-за неправильных размеров верхней и нижней планок рамок образуется большое пространство, которое пчелы застраивают «языками» и разорвать их между корпусами иногда очень сложно. Я уже пятнадцать лет изготавливаю безфальцевые донья, корпуса и надставки с толщиной стенок 25 мм. Они легкие и достаточно прочные. Для транспортировки придумано десятки разных крепов. Зимуют мои пчелы на летних местах, перенося суточные перепады температуры до 20°C и морозы до 30°C. Зимовка проходит не хуже, чем в утепленных лежаках.

Для любителей других систем ульев могу сказать, что нижний гнездовой корпус может быть и на рамку других размеров. Но у тех, кто ценит свое время, обязательно должно быть отъемное дно (вы это положительно оцените во время весенней очистки) и магазинные надставки под мед. Последнее не только облегчают и ускоряют отбор меда наивысшего качества, но и защищает пчел от вторжения пчеловода без необходимости в расплодную часть гнезда. Один из важнейших недостатков вертикальных ульев (в том числе двенадцатирамочных «Даданов», «Украинцев» и др..) для большинства пчеловодов – необходимость поднимать тяжелые корпуса.

Были разные решения этой задачи, но они порождают другие, не менее серьезные. Например, можно использовать восьмирамочные корпуса, но при зимовке на воле стенки ульев промерзают, покрываются инеем, а пчелы, оставшиеся в крайних улочках, погибнут, если с осени в сотах не проколоть отверстия. А летом они чересчур взко-высокие, поэтому не устойчивы. Можно, конечно, снизить высоту корпусов и рамок по вертикали (на рамку 435 на 145 мм), но контролировать жизнь семьи на большом числе маленьких рамок непросто. Наиболее распространенными и, видимо, практичными являются десяти рамочные корпуса и надставки на стандартные рамки. Проблему тяжелых корпусов я решил по-другому – изготовил подъемник, который уже десять лет надежно мне служит. Особенно удобен он весной во время очистки и замены доньев.

После очистительного облета даже в прохладную погоду подвожу подъемник сзади или сбоку улья, поднимаю 1 или 2 корпуса, выполняю необходимую работу и плавно опускаю их на чистое дно. Если надо осмотреть нижние корпуса, верхние поднимаю, отвожу в сторону или назад, и они висят столько времени, сколько потребуется для работы. Подъемник также легко поднимает полные корпуса двенадцатирамочных ульев. По пасеке он легко передвигается одной рукой от улья к улью на двух колесах. Можно

также использовать его и на платформе, изменив немного тележку опорной части. Для транспортировки на кочевку он легко разбирается на две составляющие и помещается в автомобиль. Желающие получить более подробную информацию, звоните, пишите.

**В.Л.Лохов, г.Винница,
admin@ВНАС.org.ua**

СТАНДАРТНЫЕ УЛЬЯ

Перед начинающим пчеловодом всегда встает вопрос: в каких ульях содержать пчел? Сначала ему достается стандартный лежак вместе с пчелами, затем он покупает стояк у соседа, думая, что это на первое время. В результате на маленькой пасеке собираются ульи всех разновидностей и по типу содержания, и по размерам. Это мешает содержать больше семей, так как магазинные надставки и корпуса не универсальны.

Мне повезло, - в начале разведения пчел я приобрела четыре старых заводских двухкорпусных улья Дадана. Сначала, правда, долго не могла понять, как 8 корпусов могут быть взаимозаменяемыми и собираться в одну стопку. Но потом убедилась, что все ульи на пасеке должны быть одного размера. Сейчас содержу 40 семей пчел, для которых имею 50 ульев Дадана, а к ним – 120 магазинных надставок и еще 20 дополнительных корпусов. Надставки и корпуса подходят к любому улью, а, удалив дно у любого улья, превращаю его в корпус.

Чтобы из года в год делать ульи одинакового размера, советую завести тетрадь и начертить в ней то, что вы желаете получить: переднюю, боковую заготовки, детали дна со всеми размерами и шипами. Все рассчитываю согласно внутренним размерам улья, они всегда одни и те же. Размер шипов в заготовках отмеряю от внутренней стороны детали, что позволяет применять доски разной толщины.

Л.П.Калистратова

РАЗВЕДЕНИЕ ПРОДУКТИВНЫХ СЕМЕЙ

На каждой пасеке за сезон обычно несколько семей показывают очень высокие результаты по сбору меда, воска и т.д. Они не роятся несколько сезонов, собирают много меда.

В 2003 году в сентябре сосед поймал небольшой рой. Присоединять к другой семье он его не стал, решил посадить отдельно. Стояла осень, и пчелы бывшего роя активно несли обножку с подсолнечника. Каждый день в течение четырех дней он их подкармливал сахарным сиропом (по 2 л в день). В итоге семья в зиму пошла на семи рамках. Весной 23 марта семья облеталась. Сосед пополнил кормовые запасы и не тревожил ее до цветения садов. Как только они зацвели, он поставил второй корпус с двенадцатью рамками вошины. К началу цветения клевера семья занимала два корпуса. Потом он поставил две магазинные надставки. А через две недели откачал мед. В итоге получил флягу цветочного

меда. А другие семьи его пасеки еще только осваивали надставки. Каково же было его удивление, когда через 10 дней второй корпус бывшей роевой семьи и магазинные надставки снова были полны меда. Опять нужно было его откачивать. Я ему помогал, и мы удивлялись такому высокому медосбору. 10 августа мы снова, уже в третий раз откачали мед и получили третью флягу! Кроме того, семья обеспечила и себя кормом на зиму и не роилась. Такого медосбора с одной семьи не припоминают даже опытные пчеловоды нашего села. А эти результаты она показывала еще в течение трех сезонов, а затем погибла.

У меня также есть семьи, медосбор которых выше средних показателей других семей пасеки. Чтобы сохранить полезные качества, в каждый второй сезон даю им изроиться полностью. В сезон 2006 г. у меня одна семья роилась 7 раз. Первые два роя посадил в отдельный улей. А остальные пять разместил по два в одном улье, через глухую перегородку. В каждом отделении было по пять рамок. У первых двух роев показатели по медосбору были в два раза выше, чем у других семей. Поройки также обеспечили себя кормовыми запасами на зиму. Весной от них можно отобрать маток для подсадки в другие семьи, для исправления безматочных или использовать для прироста семей пасеки.

Г.Ш.Чинакаев

УТЕПЛЕНИЕ И ВЕНТИЛЯЦИЯ УЛЬЕВ ПРИ ЗИМОВКЕ ПЧЕЛ НА ВОЛЕ

Известные составляющие успешной зимовки – достаточный и правильно расположенный запас кормов, молодые, не старше двух лет матки и здоровые пчелы – обязательны, как при размещении ульев на воле, так и в зимовнике. Поэтому, не останавливаясь на них, рассмотрим те условия, на которые при зимовке на воле должно быть обращено особое внимание – это объем гнезда, утепление и вентиляция ульев.

Гнездо. При зимовке на воле отмечается более высокий, по сравнению с зимовкой в помещении, расход кормов, что вызывает необходимость поддерживать в улье оптимальную температуру и влажность. Потребляя корм, пчелы выделяют тепло, и чем больше отапливаемое помещение, тем больше тепла требуется на его обогрев. Чтобы иметь объем гнезда оптимального размера, поступаю следующим образом. Во второй половине сентября окончательно собираю гнезда, удаляя из ульев рамки, которые не полностью обсиживают пчелы. В это время все улочки, включая и крайние, должны быть плотно заполнены ими. Гнездо должно быть тесным. Опыт свидетельствует, что для сильных семей карпатской породы вполне достаточно десяти рамок размером 435 на 300 мм. В этом случае, когда пчелы соберутся в клуб, свободными ос-

танутся только крайние рамки. Если оставить большее число сотов, семья не сможет обогревать гнездо, а на холодных рамках будет концентрироваться влага, мед и перга в них закиснут, и весной их придется выбраковывать.

Утепление. В своей практике для утепления ульев перед зимовкой поступаю следующим образом. Улья у меня десятирамочные на рамку 435 на 300 мм с отъемными доньями. Толщина стенок корпусов 35 на 24 см, доньев 24 мм. Высота подрамочного пространства 53 мм. Пчелы зимуют в кожухах, по шесть-восемь ульев в одном. Такую сборку делаю обычно во второй половине ноября, с наступлением устойчивой холодной погоды.

Если в гнезде рамок менее десяти, то пустое пространство отделяю вставной доской и заполняю утепляющим материалом – ватными подушками, гафрокартоном или мятой газетной бумагой. Верх улья, после того как пчелы соберутся в клуб, также дополнительно утепляю. Для этого на холстик укладываю по 20-30 слоев газетной бумаги, картон, сверху кладу ватную подушку.

Холстики осенью никогда не меняю. Они должны быть тщательно запрополисованы. Если необходимо, то заменяю их в первой половине сезона, с таким расчетом, чтобы к осени пчелы их хорошо покрыли прополисом. Наглядное свидетельство надежности такого утепления: во время выставки пчел внутренняя

сторона ульевых крышек бывает совершенно сухой.

Ульи устанавливаю на подставки высотой 12-15 см в два ряда, летками в противоположные стороны, с таким расчетом, чтобы между ними и стенками кожуха осталось свободное пространство 15-20 см. Все свободное пространство между ульями и ульевые подставки заполняю утепляющим материалом – сухими дубовыми листьями, соломой, кусками пенопласта. Утепление слегка утрамбовываю, перед летками оставляю рыхлым. На крыши также кладу утепление слоем 10-20 см. Сверху кожухи накрываю листами волнистого шифера. При таких условиях излучаемое семьями тепло почти не выходит наружу: расход кормов резко снижается.

Вентиляция. Наблюдательные пчеловоды заметили, а опытами ученых подтверждено, что пчелы лучше зимуют при слабой вентиляции гнезда. Поэтому они покрывают прополисом внутреннюю поверхность своего жилища, заделывают все щели, особенно тщательно промазывают верхнюю его часть. До известных им оптимальных размеров сокращают и летки. В условиях слабой вентиляции внутри пчелиного клуба повышается концентрация углекислого газа, это приводит к замедлению обменных процессов в организме пчел и, как следствие, к сохранению их жизнеспособности и снижению расхода кормов. В естественных условиях верхняя часть

пчелиного гнезда, где находятся кормовые запасы, не вентилируется. Это так называемая теплая зона, согреваемая теплом, поднимающимся вверх от пчелиного клуба. Все эти особенности следует учитывать при организации зимовки.

Вентилирование гнезда в моих ульях происходит через два летка, расположенных друг над другом в нижней половине передней части улья. Нижний, щелевой имеет высоту 7 мм и ширину 35-50 мм (из расчета по 5 мм на рамку пчел), расположен во вкладыше отъемного дна. Верхний, круглый диаметром 25 мм, расположен на 100 мм выше нижнего. Основной леток круглый – он постоянно открыт. Щелевой леток я открываю во время постановки пчел на зимовку и закрываю сразу же после весеннего облета. Таким образом в период зимовки эффективно и в то же время мягко идет вентиляция гнезда: холодный и сухой воздух поступает внутрь улья через нижний леток, а более теплый и влажный выходит наружу через верхний, не охлаждая при этом верхнюю часть гнезда.

Зимовка пчел на воле при такой технологии проходит успешно. Заметно снизился расход корма. Семья, занимающая десять рамок, к моменту выставки съедает его 10-12 кг. Пчелы бодрые, без следов поноса, сухие рамки, минимальное количество подмора.

**М.И.Бузоверов,
г.Ульяновск**

ЕСЛИ РОЕНИЕ НЕИЗБЕЖНО...

Мы не сторонники и не противники роения. Изложим только изложить то, что происходило на нашей пасеке в 2007 г.

После выставки пчел все они находились в отличном состоянии. Первые две декады мая были благоприятными – медосбор с клева и садов обеспечил пчел свежим кормом. За это время семьи отстроили по 3-4 гнездовые рамки и стали очень сильными. Вывезли пчел на кочевку 22 мая. На следующий день испортилась погода. Ненастье продолжалось до конца первой декады июня, поэтому вмешиваться в жизнь пчел мы не могли, противоречивые мероприятия не проводили. К середине июня семьи почти полностью израсходовали свои кормовые запасы и перешли в роевое состояние, которое мы называем необратимым. Ночью с первого июня прошли заморозки, замерзла вода, крыши ульев, трава покрылась толстым слоем инея. Второго июня мороз повторился. На следующий день потеплело и началось неуправляемое роение всех семей. Воздух стал черным от огромной массы летающих пчел, они были очень злобными, замерзали в тени, тонули в воде ручья. На пасеке стоял гул, слышимый от нее за сто метров. Пчелы заходили в заранее подвешенные на ограде пасеки ульи без крыш с 2-4 сотовыми рамками и пустыми рамками, сверху прикрытыми старыми

холстинами. Часть роев зашла в пустые ульи, стоящие на кольях. Для их поимки использовали приманочные средства: апимил, рапирой и котовник. В результате посажено в ульи полтора десятка свалочных роев массой от 4 до 8 кг. После первой волны роения прижилось 11 роев; число вышедших и не прижившихся мы не учитывали. Гнезда роев в день посадки не формировали, выдерживали их на пустых сотах более трех дней. В последующие дни (3-4 июня) стояла ненастная погода, утром 5 июня температура воздуха была 5°C, дул ураганный ветер, однако с 11 ч утра началась вторая волна роения. Снова «роевая горячка» охватила все семьи. Пчелы из-за ветра не могли подняться даже до высоты пасечного забора. Рои садились на территорию пасеки, траву, ульи, ограду и постройки. С большим трудом удалось заставить зайти в ульи с сотовыми рамками 9 роев, из них прижилось 7. Много пчел просто возвратились в свои семьи. Такая же картина происходила и на пасеках других пчеловодов, роение приняло характер стихийного бедствия. Утром 7 июня снова заморозки. Все покрылось инеем, мерзлая трава хрустела под ногами. К обеду потеплело и началась третья волна роения. В тот день было посажено и прижилось 8 роев. Часть из них свалочные. В следующие два дня – туманы, дождь, лета пчел и роения не было.

Утром 10 июня был

сильный туман, температура воздуха 8°C, а с 12 ч пошли рои четвертой волны. В этот день посажено и прижилось 9 роев, некоторые из них заняли лежаки на 16-18 рамок. Снова раздали ранее прижившимся роям медовые рамки из прошлогоднего запаса, сотовые и вошину. На следующий день наступило потепление (24°C). Поймали и посадили еще два роя, комплектовали гнезда роям, вышедшим 2, 5, 7 и 10 июня. С 12 по 17 июня появилось еще несколько поройков и на этом все закончилось. Были и потери в виде 2-3 улетевших роев и нескольких отрутневевших семей. С потеплением (с середины июня) начался медосбор с белого клевера, эспарцета, дягиля, затем с донника желтого, осота и сорняков. Взятки были продолжительными и довольно сильными. Рои быстро отстроили гнезда и стали заливать их медом. Матки медлили с откладкой яиц. Мы ставили магазинные надставки и вторые корпуса на безрасплодные семьи. Мед сначала шел красноватого цвета, в июле – зеленоватый, в конце июля и августе – светло-желтый. Качество его было очень высоким. Мед откачивали только от сильных роев, преимущественно свалочных. Так, один свалочный рой дал 2,5 35-литровые фляги, другие рои – от 0,5 до 1,5 фляги меда. Всего откачали более тонны меда. Кроме того, в гнездах оставили по 20-25 кг фуражного меда. От основных, отроившихся семей и небольших роев его не

отбирали. Все они к концу августа развились в полноценные семьи и обеспечили себя кормом на зимовку. За сезон 2007 г. семьи отстроили свыше 500 гнездовых рамок, и мы получили 65 кг воска. Практически все прошлогодние матки сменились молодыми. Прирост составил 42 семьи, что в ценовом выражении дает примерно еще одну тонну меда. Следовательно, на зимовальную семью пришлось около 60-65 кг товарного меда, что довольно неплохо.

На наш взгляд, если роение в некоторых случаях неодолимо, то нужно использовать его так, чтобы оно приносило прибыль, а не разоряло пчеловодов. Резкое негативное отношение многих хозяев пасек и специалистов по пчеловодству к роению не всегда оправдано.

Надо признать, что сами пчелы, а также методы работы с ними и средства обслуживания пчеловодной отрасли за последнее десятилетие сильно изменились. Возникла необходимость в новых взглядах на проблему роения семей. Конечно, его массовое проявление на пасеках недопустимо, но там, где держат 20-30 семей, а таких большинство, пчеловод в состоянии справиться с его отрицательными последствиями. Только тогда работать с ними надо умело и творчески.

М.Г.Хациревич, М.Ф.Хациревич, А.В.Катанов, Кемеровская обл.

Продолжение.
Начало в № 25-50

ЕСТЕСТВЕННЫЕ ПОТЕРИ МЕДА – потери меда во время хранения, из-за прилипания к таре, высыхания, во время транспортировки и продажи. Вес меда может колебаться, так как может происходить не только потеря, но и увеличение его веса, потому что он весьма гигроскопичен. В период хранения меда в специальных помещениях возможна потеря его веса в летний период в пределах 0,1%, в зимнее – 0,08%. Необходимо также учитывать зрелость меда. Если хранится незрелый мед с повышенной водностью, естественно, что по мере его созревания будет проследиваться потеря массы меда.

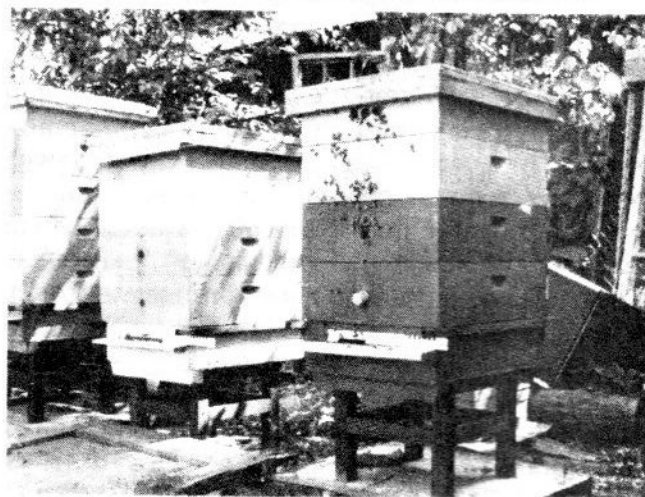
ЕСТЕСТВЕННЫЙ ВЫВОД МАТОК – происходит без вмешательства пасечника. Он возможен в трех случаях: при неожиданной потере семьей матки; при смене старой или некачественной на молодую и при подготовке пчелосемьи к роению.

В случае внезапной гибели матки пчелы закладывают на открытом расплоде маточники. Для этого они вытягивают и расширяют стенки пчелиной ячейки, усиленно кормят находящуюся в ней личинку, а затем строят стенки свищевого маточника. В одной семье можно встретить до 20 одновременно отстроенных свищевых маточников. Располагают их пчелы группами в центре сота, где расположен расплод.

Выращивание из сви-

СЛОВАРЬ-СПРАВОЧНИК ПЧЕЛОВОДА

6000 полезных советов пчеловодам



щевых маточников матки, как правило, не отличается высоким качеством. Это объясняется тем, что матки выращиваются из пчелиных личинок, имеющих в расплоде, режим питания которых значительно отличается от изначального питания личинки матки. Чем раньше личинка будет переведена на маточное кормление, тем полноценнее она будет.

В случае замены старой или некачественной матки на молодую, пчелы закладывают скраю сота 1-2 маточника. Некачественная матка откладывает яйца в специальные мисочки. Пчелы изначально выкармливают этих личинок высококачественным маточным молочком.

В случае возникновения в семье роевого инстинкта, пчелы отстраивают много роевых маточников, которые матка засеивает, а пчелы выращивают из них качественных маток. Маточники от продуктивных и сильных семей можно использовать для нужд пасеки. Для этого позволяют семье отстроить роевые

маточники, отпустить рой, а затем уже, по мере вызревания маточников, их вырезают, оставляя семье один, наиболее качественный. Вырезанные маточники дают тем семьям, которые нуждаются в матке. Довольно часто семью специально приводят в роевое состояние для того, чтобы получить от нее маток.

Ж

ЖАЖДА ПЧЕЛ. Пчелам необходима вода для нормальной жизнедеятельности, для приготовления личиночного корма, растворения закристиализовавшегося меда, регулирования температуры и влажности в гнезде. Потребности одинаковых по силе пчелосемей в воде могут быть разными: один улей, например, может перегреваться, стоя на солнце, а другой, установленный в тени или окрашенный в светлый цвет, не будет испытывать этого, в одном гнезде может быть больше расплода, а в другом – меньше.

Путем исследований было установлено, что

сильная семья в весенний период ежедневно потребляет не менее 50 г воды; в сухие и жаркие дни потребность ее в воде соответственно возрастает до 200 г. Когда в природе имеется взятка, потребление воды уменьшается, т. к. в нектаре всегда имеется большой процент воды. Поэтому очень важно, чтобы вода для пчел была всегда, особенно весной и осенью.

Для удовлетворения своих потребностей в воде пчелы весной вылетают из ульев на ее поиск. Они отдают предпочтение водоемам стоячей водой, лужам, болотам, где вода быстрее прогревается под солнечными лучами. В холодную и ветреную погоду много пчел, вылетевших на поиски воды, гибнет. Чтобы уберечь пчел и предотвратить занесение на пасеку различных болезней, на ее территории устанавливают специально оборудованные поилки с пресной и подсоленной водой (50 г поваренной соли на ведро воды).

Поилки лучше всего установить в тихом месте на солнцепеке, чтобы вода все время прогревалась, была всегда чистой и имела температуру парного молока.

Поилки чаще всего делают из деревянной бочки, кадушки или металлического бачка с краном. К емкости, используемой в качестве поилки, пристраивают накладную доску, в которой сделаны зигзагообразные бороздки или на которую также зигзагообразно набивают планочки, обеспечивающие равномерное стекание воды.

Кран открывают так, чтобы вода из него равномерно капала и медленно стекала по бороздкам (в таком случае она будет успевать прогреться под солнцем и пчелы будут потреблять ее с большим удовольствием, чем холодную). Для ее подогрева на кочевых пасеках можно построить простейшую печь из кирпича, глины или земли, а на стационарных - подвести к поилкам электроподогрев.

Пчелы охотно берут теплую воду в ранний период весны и осенью, так как она нужна для разжижения меда и приготовления корма для личинок. Весной пчелы приносят много цветочной пыльцы. Нередко, когда портится погода, наступают затяжные холода и льют дожди, пчелам-кормилицам необходимо употреблять в больших количествах свежую пыльцу. Отсутствие в гнездах или на пасеке воды приводит к массовой гибели пчел от запора, так называемой майской болезни. При наличии поилки с теплой водой можно избежать гибели пчел.

Приучить пчел посещать поилку можно, используя дрессировку. На поилку или рядом с ней ставят маломедный распечатанный сот. Пчелы быстро его находят, берут корм и в дальнейшем охотно посещают поилку.

При низкой температуре воздуха пчелы практически не покидают улья, но за теплой водой они полетят смело, даже при температуре воздуха +7 °С.

В период зимовки пчелы удовлетворяют свою

потребность в воде за счет гигроскопичности меда. Мед при нормальной относительной влажности в помещении (80-85%) впитывает влагу из воздуха. Когда же воздух в зимовнике сухой, мед не впитывает влагу и пчелы начинают испытывать жажду: шумят, их клуб распадается, они покидают улей и погибают.

Чтобы избежать гибели пчелосемей в период зимовки, им дают воду в поилках, увлажняют в зимовнике воздух.

ЖАЛЯЩИЙ АППАРАТ ПЧЕЛЫ - приспособление для защиты от различных врагов. Основными элементами жалящего аппарата являются две ядовитые железы - большая и малая. Само жало в обычном состоянии спрятано в камере на конце брюшка, из которой выступает только остроконечный стержень. Стержень состоит из трех отдельных частей: стилета и салазок. Стиллет к кончику сужается, но разбухает в длинное луковичеобразное расширение, с глубокой полостью, открытой снизу и продолжающейся в виде мелкого желобка на нижней поверхности стилета. Салазки представляют собой заостренные, длинные и гибкие образования, лежащие вдоль луковичи и стилета. Салазки свободно скользят по поверхности желобков взад и вперед. Нижние края салазок прикасаются друг с другом. Таким образом между стилетом и салазками образуется проток, ведущий от луковичи к кончику стержня. Этот проток называют ядопроводящим каналом

жала.

Ядовитая жидкость изливается в основание луковичи из большого мешочка, который вмещает в себя тонкую ядовитую железу и открывается в верхнем конце луковичи.

Вторая толстая трубчатая ядовитая железа соединена с жалом, открывается наружу в нижней части основания луковичи. На конце стилета имеется три маленьких боковых зубца, а в каждой из салазок имеется 9-10 загнутых назад зазубрин. Из резервуара этой железы выделяется яд, который стекает по салазкам в момент ужаления.

По обе стороны салазок имеется три пары пластинок. Пластины соединены с дужкой салазок и являются неподвижной частью жала. По бокам от пластинок расположены треугольные и квадратные пластинки.

Пластины жала имеют мышцы, которые приводят в движение как треугольные, так и квадратные пластинки, а вместе с ними и стилеты.

Действует жало таким образом: под давлением последних сегментов брюшка основание жала приводится в движение, салазки со стилетами направляются вниз, а футляры поднимаются вверх. Стиллеты выдвигаются за салазки и вонзаются в тело врага. Последующими движениями оба стилета продвигаются в глубь ткани, втягивая за собой и концевую часть салазок. Зубчики на концах стилетов цепляются за ткань так крепко, что пчела не может вытащить жало, поэтому оно

вместе с узлом нервной цепочки отрывается от тела пчелы и остается в теле ужаленного. Пчела через некоторое время гибнет.

Жалящий аппарат, оторванный от тела пчелы, в дальнейшем, за счет нервного узла, действует автоматически, и жало еще глубже проникает в ранку. Продвижению яда внутри жала способствуют специальные клапаны, которые находятся в середине колбовидной расширенной части салазок. Ядовитое вещество стекает под действием стилетов с их клапанами.

Матка пользуется жалом только в борьбе с другими матками; ее жалящий аппарат несколько отличается от аппарата рабочей пчелы, но в общем его строение подобно пчелиному. У трутней жало отсутствует.

Количество яда напрямую зависит от возраста пчелы. В первые 5-6 дней жизни яда в ядовитой железе, как правило, бывает очень мало. Начиная с 6-7-дневного возраста отмечается заметное наполнение резервуара ядом. Максимальное поступление яда в резервуары приходится на 10-16-й дни жизни пчелы. При переходе пчелы на сторожевую службу поступление яда прекращается. После 30 дней ядовитое вещество желтеет, а затем становится коричневым.

У осеннего поколения пчел деятельность ядовитых желез очень короткая: начиная с 14-го дня жизни, и заканчивая 20-ым.

Э.В.Белик

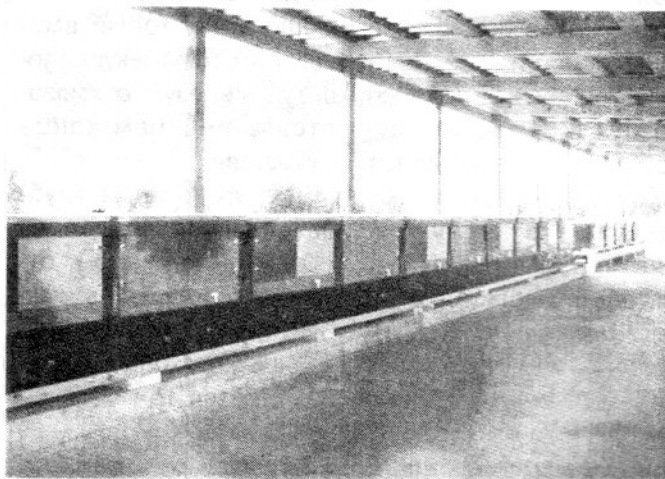
Продолжение следует

Продолжение
Начало в №34-50

Чтобы облегчить пчелам переход в верхний этаж, в нижнем этаже под щелью в горизонтальной перегородке всегда имеется одна застроенная рамка, служащая лестницей, кроме того, под рамками на решетку или на перегородивающие этажи досточки кладутся 2-3 соединительные палочки 310 мм длины, 16 мм ширины и 3 мм толщины для перехода пчел на рамки. Сзади улей закрыт двумя горизонтальными дверками на петлях, прикрепленных к потолку и полу улья. При работе верхняя откидывается вверх, а нижняя - вниз; последняя образует как бы столик сразу перед обеими семьями. Цепочки делают откинутые дверки устойчивыми.

Так как ульи составляются в виде павильона в два ряда и взаимно греют друг друга, то только передняя сторона делается двойной. В толще этой стенки, поближе к перегородке между семьями, устроены веранды, для чего в наружной доске сделана вырезка в 22 см ширины и 16 см высоты, а в глубине веранды, во внутренней стенке, прорезаны три летка, которые ведут (горизонтальный в 60x8 мм и вертикальный в 90 мм высоты и 15 мм глубины) в большое отделение к шестьюрамочным салазкам, а маленький круглый - в отделение для отгораживания маток. В потолке веранды помещается устье трубчатого удалителя пчел, который соединяет верхний этаж (магазин) с верандой.

МЕТОДЫ ПЧЕЛОВОЖДЕНИЯ



Пчелы и трутни, желая выйти, пользуются трубчатым удалителем, а при возвращении обратно попадают в леток нижнего этажа.

Удалитель нужен во время отбора меда, когда часа за три до начала отбора на ганемановскую решетку накладывается кусок жести.

Трубка, сделанная из жести в 10 мм ширины, проходит в толще передней стенки улья. Удалитель на зиму закрывается всовываемой в него круглой палочкой и чопиком.

Веранда во время перевозки или напада закрывается откидывающейся сеткой, служащей прилетной досточкой, а зимой веранда затемняется дощечкой, в которой имеется вырезка для выхода больных пчел.

Таким образом, зимующие в верхнем этаже пчелы имеют просторную переднюю в виде пустого нижнего этажа, где стоит только рамка-лестница, и сени-кюстатор в виде веранды. Такое приспособление лишает их света и смягчает резкость переходов зимней температу-

ры.

Ульи Кунтша ставятся в два ряда друг над другом, вокруг навеса и сами образуют стену павильона, причем в верхнем ряду работают стоя, а в нижнем сидя. Задние верхние дверки представляют собой раму, забитую внутри сеткой, которая снаружи обыкновенно закрыта доской.

Если доску (филенку) вынуть, то образуется тяга между нижней передней прилетковой верандой и верхними задними дверками, что обеспечивает благополучную перевозку под взятком. Каждый близнец ставится на повозку-площадку двумя рабочими, а прибывшие к взятку ульи размещаются в ряд на брусках, сверху покрываются развернутым рулоном толя.

Так как каждый улей имеет замок, отпирающийся общим, для всей пасеки ключом, то пасеку, по крайней мере в Германии, можно оставить без надзора. Сам Кунтш, полемизируя в журналах со своими противниками, говорит: «Только те ульи имеют будущность, которые

соединяют в себе наибольшее количество достоинств; те же, которые обладают односторонними достоинствами или соответствуют взглядам отдельных пчеловодов, рождаются и умирают бесследно, и могильщиками их являются сами пчеловоды, делающие в них то те, то другие изменения.

Те, которые робко начинают с несовершенных ульев и с плохими приспособлениями с фальшивой бережливостью, напрасно тратят свое дорогое время. Они сберегают в малом и растрачивают в большом. Я скажу иначе: если бы мне кто-нибудь предложил 50 новых ульев, требуя от меня обязательства пасечничать с ними, и они не были бы самыми практичными, то я бы эти ульи не принял. С хозяйственной стороны это очень просто: излишек дохода от хорошего улья вскоре покрыв бы расход на покупку его, а затем превзошел бы стоимость подарка. С ульями, образцово сделанными, пасечничают быстро, уверенно и с удовольствием. Это будут самые простые, а так как от них получается наивысший доход, то и самые дешевые ульи».

Ниже мне придется, говоря о методе Цесельского, применяемом одновременно к рамочным ульям и дуплянкам, привести противоположное мнение.

К «близнецам» Кунтша можно применить несколько методов, но я помещу здесь только три и то вкратце, переводя их из сочинения Кунтша.

Начну с весенних работ, которые при всех методах одинаковы.

После того, как сильные холода прошли, около 15 марта, в зависимости, конечно, и от погоды, мы замечаем у пчел проявление жизни. При мягкой погоде они выбрасывают на прилетную сетку те несколько трупов, что накопились у них за зиму.

1-я РАБОТА. С наступлением теплой погоды с температурой 10°C в тени пасечник в первое же ясное утро удаляет зимнюю дощечку веранд. Свет проникает в нижний этаж, и немедленно все семьи, как бы по команде пасечника, приступают к первому очистительному облету, продолжающемуся около одного часа.

Вынимается также пробка из круглого летка, ведущего в отделение для отгораживания маток, и этим дается пчелам возможность выбросить и оттуда, быть может, находящиеся там трупы.

Только дня через три после первого облета матка начинает червить. Так как ранняя черва вполне защищена перегородкой между этажами улья, то дощечку веранды, раз она уже вынута, обратно не вставляют, хотя бы холода и возобновились.

Благодаря сильным, пошедшим на зиму и перезимовавшим выгодам червы позднего лета, семьи выходят из зимовки сильными и, следовательно, требуют одинакового ухода.

«В моих семьях-близнецах, - говорит Кунтш, - вследствие полного зимнего покоя и ничтожного расходования зи-

мой корма, выбрасывание восковых крышек начинается только теперь, после первого облета, когда они начинают усиленно расходовать корм на выкормку червы».

2-я РАБОТА. При теплой погоде вычищают ульи только спустя 10-14 дней после первого облета; в этом случае возможный первый выплод мотылицы будет уничтожен. Чересчур ранняя очистка ульев побуждает мотылицу, не нашедшую сора на дне, поместить свои яйца на самих вощинах.

В ближайшие 4-6 недель, следовательно, до середины или конца апреля, за семьями, независимо от впоследствии применяемого к ним метода, ухаживают одинаково или, лучше сказать, совсем не ухаживают (поение в холодную погоду внутри улья и в теплую - на дворе и подкормка). Только теперь выходит первый выплод червы, и пчелы начинают толпиться на крайней девятой рамке, возле стеклянной диафрагмы (зимуют пчелы почти всегда на 9-ти рамках).

Начиная с этого момента, уход за семьями становится различным в зависимости от выбранного метода, основанного на условиях взятка.

Отметим еще только, что Кунтш, в противоположность Прейсу, никогда не запирает веранд весной в дурную погоду, полагая, что пчелы должны закладываться и что весной трудно предвидеть состояние погоды даже в ближайшем будущем.

Первый метод - без перемещения матки вниз

При этом весьма обыч-

новенном способе отпадают почти все работы, за исключением немногих, применяемых в исключительных случаях, а потому трудно поддающихся перечислению.

Первый метод применяется там, где пасечнику по целым месяцам не приходится посещать пасеки, вследствие роения и т.п. причин, благодаря чему доход от них делается сомнительным.

У таких семей после первого очистительного облета три дощечки, разделяющие зимой этажи, должны быть вынуты, и весь первый этаж заполнен сухью. Нижний же этаж и отделение для отгораживания маток приходится заполнить рамками с наклейками и в дальнейшем пасечничать, как в бездонке-корзине. При наличии запасных вощин можно ими заполнить и оба отделения нижнего этажа и только в середине на 6-рамочных салазках поместить одну так называемую контрольную рамку («Вагаһтмен») с начатком для застройки ее трутневой вощиной; она позднее переманит матку вниз. (Об этой рамке было сказано у Прейса).

Отличается этот метод от других тем, что при нем не пользуются горизонтальной ганемановской решеткой и что вместо одной соединительной палочки, положенной на решетку, здесь применяют три палочки, оставляя их между рамками верхнего и нижнего этажей. Этим увеличивается связь между этажами и одновременно до известной степени предупреждается постройка

между этажами сотов.

Как практика показала, матка, зачервив все верхние рамки, спускается вниз по устроенным пчелами восковым лесенкам (связкам), чтобы зачервить находящуюся там контрольную рамку, застроенную к тому времени пчелами трутневой вощиной.

Так как стремление к размещению еще продолжается, то семья озабочена застройкой нижнего этажа по преимуществу пчелиными вощинами, на которых матка теперь устраивает свое новое гнездо; между тем верхние этажи освобождаются от червы и заполняются медом. Таким образом семья идет своим природным путем.

К концу июня пасечник, вероятно, найдет возможным заняться семьями, так как к сбору урожая все пасечники обыкновенно оказываются на местах.

При отборе меда с акации или другого случившегося за это время взятка, перед наполнением верхнего этажа пустыми вощинами, должна быть вставлена горизонтальная ганемановская решетка, а в контрольной рамке нижнего этажа, в которой строилась трутневая вощина, эта вощина должна вырезываться, чтобы в последние недели взятка пчелы имели бы возможность снова строить, и матка червить.

Семьи не только с однолетними, но и с двухлетними матками, при применении этого метода не роились.

В.Ю.Шимановский

Продолжение в следующих номерах

*Продолжение.
Начало в №8-50*

Сложный улей. Любознательный пчеловод хорошо знал, что ему только тогда удастся изучить жизнь пчел, когда он сможет заглянуть во внутрь гнезда и при том, - в самый разгар их деятельности. Так как первые небольшие надставки были увеличены до размера головы улья, то ученому пчеловоду пришла в голову мысль устроить улей с горизонтальными делениями, т.е. так устроить, чтобы он состоял из одних надставок, каковые скоро и появились. Английский Бутлер еще в XVII веке (1634 г.) говорит о четырех надставках. Улей с горизонтальными делениями назван был сложным ульем; пользуясь им, можно было поближе увидеть жизнь пчел, хотя для того, чтобы отделить одну надставку от другой, приходилось перерезать проволокой целую толщу сотов.

Улей с надставками, затем совершенствуется; в нем появляются внутренние, дощатые перегородки с отверстиями для перехода пчел (Пальто, 1750 г.), замененные впоследствии трехгранными планками для прикрепления к ним сотов (Радуань, 1821 г.). Сория (1845 г.) еще более совершенствует надставки; он кроме верхних планок делает нижние и устанавливает их в низеньких надставках так, чтобы приходилось против верхних. При параллельно поставленных верхних и нижних планках получилось то удобство, что надставку можно было свободно снимать и осматривать, не перерезая сотов, ибо

БЕСЕДЫ ПО ПЧЕЛОВОДСТВУ

*В дружке пчеловодов-любителей,
воспитанников Киевской Духовной Семинарии*



дальше нижней планки пчелы сотов не тянули.

Однако мысль о планках или линейках, как их еще называют, возникла и осуществилась впервые не на европейском континенте, а на Цикладских островах (в Греции), по крайней мере Деля Рокка (1790 г.) описал такой цикладский улей и изобразил его даже на рисунке. Затем начинают появляться ульи с многочисленными надставками, как например, улей Криста и даже весьма оригинальный, колоколообразной формы улей Витвицкого.

Улей Прокоповича с подвижным заносом. В это время и наш первый, русский ученый пчеловод Прокопович (1814 г.) сделал шаг вперед в истории развития улья, но по русскому обыкновению, не догаднувшись его гениальный замысел – сделать свободно вынимающуюся рамку – не доведен был до конца и не получил всемирной известности. А как жаль! Если бы Прокоповичу удалось хоть немного усовершенствовать свой медовый магазин, состоящий из

плотно прилегающих друг к другу рамок, за исключением небольших вырезов снизу и сбоку, для прохода пчел, т.е. если бы ему пришла в голову мысль сделать свой магазин хоть на пол вершка покороче и устроить его так, чтобы пчелы имели возможность свободно проходить между ним и стенками улья, мы бы – русские на несколько десятков лет упредили швейцарца Губера – изобретателя «книжного улья» и американца Лангстрота – изобретателя висячей, свободно вынимающейся рамки; но этого не случилось, и знаменитый улей Прокоповича, и его гениальная идея заглохли и быльем поросли, как говорят в русских сказках. Було в руках щастя, та не мигвин его взяти! – обычная малороссийская поговорка.

Медовый магазин Прокоповича почти вплотную примыкал к стенкам улья; оставленные же изобретателем незначительные щелочки пчелы немедленно и весьма преисправно замазывали прополисом, т.е. поступали с ними так, как

поступают они со всякой щелью, в которую не могут пролезть; получалось так, что не только нельзя было вынуть рамку, как того хотел Прокопович, но и сам магазин трудно было сдвинуть с места. Кроме подвижного магазина Прокопович и гнездовое отделение своего улья сделал подвижным, но с повторением той же ошибки; словом, он установил полный подвижный занос, как выражаются пчеловоды, чем и упредил Держона на целых 24 года.

Француз Дебовуа и англичанин Мюнн, подобно Прокоповичу, пытались устроить вынимающуюся рамку, но делали ее без отступов и потому их попытки окончились неудачей.

Улей Держона. Известный германский ученый пчеловод-священник Держон, воспользовавшись идеей улья Цикладских островов, в 1838 г. изобретает пятиэтажный улей с вставляющимися на пазах планками; в этом улье можно было уже вынуть сот, предварительно обрезав его резцом от боковых стенок, чего (обрезки) у Прокоповича не нужно было делать, ибо в его улье сот помещался в подвижной рамке, хотя еще и не вполне удачно устроенной.

Ульи с вертикальными делениями. Так трудились пчеловоды Западной Европы над усовершенствованием улья с горизонтальными делениями, другие же пчеловоды, стараясь ближе подойти к свойству пчел – тянуть соты сверху вниз – и этим обстоятельством воспользо-

изобрели улей с вертикальным делением на две равные половины. Боск и Фебюрье (1810 г.) такой улей совершенствуют, а гораздо позже их Отль устраивает улей с двумя вертикальными делениями.

Книжный улей Губера. Остановившись на этом месте и окинув мысленным взором историю развития улья вплоть до сего времени, мы видим, что улей с горизонтальными делениями подал изобретателю мысль о прочных границах (о планках) горизонтальных краев сотов (верхних и нижних); теперь по аналогии можно заключить, что улей с вертикальным делением натолкнет пчеловода на мысль об устройстве прочных границ и в вертикальном направлении сотов, т.е. даст идею полной рамки разборного улья. Так и случилось: изобретатель не заставил себя долго ждать. Слепой Швейцарский пчеловод Губер изобретает свой знаменитый «книжный улей» со многими вертикальными делениями по числу сотов. Улей Губера в самое короткое время становится известным всему пчеловодному миру; благодаря ему, были сделаны важные открытия в жизни пчелы, как самим Губером, так и другими учеными пчеловодами. Хотя улей Губера можно назвать лишь наблюдательным, но многие пчеловоды считали его нормальным и завели у себя на пасеках только такие ульи. Приблизительно к этому времени можно отнести и изобретение настоящего, наблюдательного или

учебного улья в одну рамку со стеклами и двумя открывающимися ставеньками.

Разборный улей Лангстрота. Хотя «книжный улей» и не дал вынимающейся рамки, которую можно было бы свободно взять и унести куда нужно или поставить в другой улей, но он, сделавшись известным почти всеми пчеловодами старого и нового света, подает скромному ученому пчеловоду-пастору Лангстроту блестящую мысль устроить разборный улей с свободно вынимающимися рамками. Изобретенный Лангстротом в октябре 1851 года разборный улей был так же прост, скромен и знаменит в одно и то же время, как и его изобретатель. Это был ящик самой обыкновенной формы, на верхние края боков которого вешались рамки в должном отдалении друг от дружки. Между этими рамками и стенками улья оставлен был для пчел свободный проход. Свой ящикообразный улей Лангстрот прикрывал сверху деревянным, хорошо сколоченным щитком и, продавав в боковой стенке леток, населял пчелами. Внимательно осмотрев свое детище и увидев в нем работу пчел, Лангстрот всем своим существом почувствовал, что сделал крупнейшее открытие, долженствующее произвести полный переворот в пчеловодном мире; и это была истина. Исправив кое-какие промахи в своем первоначальном улье и придав ему более изящную форму, Лангстрот берет привилегию на свой улей и публикует о нем по всей Америке.

Благодаря рекламе и действительным удобствам, улей Лангстрота быстро распространяется в Америке, перевозится затем в Англию, а оттуда на Европейский материк. В Германии, однако, Лангстрот встречает конкурента в лице Барона Берлепша, ученого пчеловода и изобретателя разборного улья.

Разборный улей Берлепша. Всего только несколько месяцев спустя после того, как Лангстрот взял привилегию на свой улей, германский барон Берлепш, не подозревая даже о существовании лангстротовского, разборного улья, изобретает свой, совершенно оригинальный разборный улей. Берлепш, вероятно, под впечатлением формы джержоновского, придумывает разборный, четырехэтажный (вначале) улей улучшенной конструкции с свободно вынимающейся рамкой. Рамки в улье Берлепша вынимались не сверху, как у Лангстрота, а сбоку, как у Держона. Первый этаж в улье Берлепша был запасным, второй и четвертый – предназначались для гнезда, а четвертый – для медового магазина. Улей Берлепша на съезде итальянских пчеловодов (в 1867 г.) был признан нормальным и стал быстро распространяться среди итальянских и германских пчеловодов.

Несмотря, однако, на благоприятно сложившиеся для него обстоятельства и свою популярность среди немцев, улей Берлепша имел неудобства, какие заключались главным образом в боковой разборке. Чтобы достать, скажем, пятую от затвора рамку, нужно было вынуть прежде первые четыре. Таких неудобств улей Лангстрота не имел; там рамки вынимались сверху и можно было достать любую из них по желанию пчеловода. Вот почему при встречах на ратном поле конкуренции улей Лангстрота победил, завоевав симпатии пчеловодов своей простотой и действительными удобствами. Не повезло тяжеловесному немцу в пчеловодном турнире, его победил подвижный американец и стал теснить на всех путях отступления.

Ульи Дадана и Дадана-Блатта. Скромный пастор Лангстрот вовсе не смотрел на свой улей, как на неподражаемое совершенство, напротив, он всеуслышавший заявил, что совершенства в деяниях рук человеческих искать нельзя; совершенные произведения могут исходить только от Творца, создавшего вся; да и мог ли иначе рассуждать глубоко верующий служитель Господа Бога?

**Г.И.Лисянский,
Киев. 1913 год.**

Продолжение следует

ЧИ ЗНАЄТИ ВИ, ЩО...

Колись на Гуцульщині селяни, в яких були бджоли, на Святвечір брали обрядову їжу з порційкою меду і перевідували три хати, даруючи їство «за пчоли й здоровля так, щоби ці пчоли добре працювали і жили такому єдкому з дідови, бабі, так, щоби вони молили си за цих пчіл».

*Продовження.
Початок в №10-50*

У таких особин знову набухають і починають виробляти молочко глоткові залози, прокидається й давно заснувши тяга до білкової їжі – перги. Відродившись за допомогою цієї їжі, бджола сходиться зі стрічки конвеєра, який мчав її до неминучого кінця й через кілька днів скинув би остаточно із крильцями, що потріпалися, на різнобарвний килим медоносних трав.

Що це за невідомі ключі, якими сім'я бджіл відмикає поки ще темний для нас «ящик часу», даруючи окремим своїм членам диво повернення у юність?

Якщо ми почнемо «вникати» у цю проблему, то вже на перших кроках виявимо цікавий факт: у бджіл, як і в інших суспільних комах, цілком чітко простежується «елітарність». Так можна назвати рівні, або кола біологічної переваги. У першому колі перебувають особини, які безпосередньо включені у відтворний цикл сім'ї. Різець часу, що вирізує на будь-якому організмі свої вічні карби, довго не зважається торкнутися тіл цих «обраних». Постійно злизуючи виділювані личинками речовини й годуючи їх своїм власним молочком, бджоли-годувальниці утворюють із ними як би єдиний фізіологічний ланцюг. Результат такого єднання не сповільнить позначитися й на більш старих бджолах, повернутих до обов'язку «няньок».

Личинкам доводиться рухатися у зворотному напрямку по сходах часу - до дозрівання й зрілості. І от настає ст-

АБЕТКА ЕКОЛОГІЇ

Роль бджіл у природі



рок, коли бджола вже сама годує личинку. Спадає ще один листок бджолиного календаря. Владна сила велить, що спалахує у ній, веде комаху до нових турбот і видів діяльності. І не може вона довільно затриматися ні на одній з них. Коли видатна австрійська дослідниця Ганна Мауріціо змусила бджіл годувальниць до продовження терміну їхніх занять, результат виявився несподіваним: строк їхнього життя став різко скорочуватися. Біологічно-активні речовини, які раніше стимулювали життєдіяльність, тепер немов би «обпалювали» їх, прискорюючи наближення фатальної миті.

В «бджолу, що біжить по хвилях часу», «вмонтована» невидима програма, яка вимагає змінюваних форм діяльності. Порушити, відступити від неї сім'я може лише у виняткових випадках, які загрожують їй загибеллю.

Особливу небезпеку для виживання бджіл несе зима, але холодний період - це й тотальний відпочинок для всіх

членів сім'ї. Нікуди й нікому вже не треба поспішати - всі роботи у вулику припинені, вигнані не здатні трудитися трутні, і навіть матка перестала прискіпливо оглядати комірки перед тим, як залишити на їхньому денці чергове яєчко. Сім'я вийшла з тимчасового кола сезону, цикли якого змушували її максимально прилашувати до них свої власні, внутрісімейні. Не настільки жорстокими стали тепер вимоги й до біохімічної й поведінкової синхронізації відносин між різними особинами, й у бджіл відключаються програми змінюваних форм діяльності.

Наслідок? Дуже дивний. Як за змахом чарівної палички, що керує часом, який володіє родиною, строк життя кожної особини робиться рівновирогідним.

Це не укладається ні в які наші колишні уявлення, але знамениті дослідники Ганни Мауріціо показали, що на очікуваний строк життя бджіл у сім'ї, яка готується до зимівлі, не впливає прямо ні час раніше прожитого життя, ні характер і інтен-

сивність виконаних нею робіт.

Що ж відбувається в сім'ї, яка готувалася прожити без від «підживлення» новими поколіннями цілих півроку, хоча строк життя літнього покоління ледве більше одного місяця?

Насамперед у сім'ї зникають невидимі, але реальні грані, що розділяють всіх особин колонії на два кола біологічної значимості - коло «тих, хто йде» і коло «тих, хто приходить», співвідношення між якими визначає або ріст сім'ї та її розмноження, або навпаки, - зменшення її сили й стабілізацію.

Раніше я вивів формулу, яка визначає строк життя бджіл через функцію двох інших параметрів: загальну чисельність сім'ї й добовий темп яйцекладки матки.

З неї виходить, що строк середньої тривалості життя бджоли перебуває в обернено-пропорційній залежності від інтенсивності яйцекладки матки. Матки відкладають максимальну кількість яєць під час підготовки бджіл до роїння й взятку, і в цей самий час наближається до мінімуму й середній строк життя бджіл. Він ще більше коротшає, коли в сім'ї починається поголовна «мобілізація» на медозбір, і в поле раніше звичайних строків спрямовуються тисячі молодих бджіл на роботу, де коса часу збирає особливо багаті жнива.

Однак у сім'ї, що готується до зимівлі, яйцекладка матки падає до нуля й, отже, відповідно до виведеної формули, тривалість життя спрямовується до свого максимального значення.

Дійсно, напередодні зимівлі в сім'ї відбуваються серйозні зміни. Стабілізується віковий склад, зникають «елітарні» розходження - «хто й коли народився й що робив раніше», усе стає єдиним і всі члени сім'ї перетворюються на «довгожителів». Вони проживуть тепер в 5-6 разів довше своїх сестер, вік яких прийшовся на літній час. Всі сили сім'ї спрямовані до єдиної головної мети - виживанню до приходу перших благодатних днів нового сезону. І тоді націленим «на вічність» зимовим бджолам знову прийде опам'ятатися від своєї передчасної летаргії. З першим відкладеним маткою на денці бджолиного осередку яєчком клацне незримий вмикач часу й знову зрушать з місця стрічки бджолиного конвеєра, які понесуть бджіл по визначених шляхах. І на самих повільних з них, де рух ледве помітний, виявляться вибрані особини бджолиного царства - матка й трутні.

Ці особини - у центрі магічного кола біологічної переваги й пріоритетності. На них не зведений «курок» зброї запрограмованої або «генетичної смерті», і саме в цьому випадку особливо чітко прослідковується ієрархічність у біохімічних і поведінкових програмах у високорозвинених організмів та їхніх співтова-

риств. Матка, здавалося б, працює на зношування, подібного навантаження не несе жодна інша особина у вулику. За добу вона здатна відкласти яєць загальною масою в 200-300 міліграмів і більше, що перевищує масу її власного тіла.

Незважаючи на надзвичайно інтенсивний обмін речовин, невідомий серед інших вищих тварин, «королева» вулика живе 5-7, а іноді й більше років. Це в 50-60 разів перевищує строк життя літньої бджоли, яку ми також не можемо дорікнути в бездіяльності, але вона змушена мчатися по набагато більш швидкісній стрічці бджолиного конвеєра.

Ніщо не загрожує й здоров'ю трутня, і в ньому навряд чи чутні усунуті стукоти часу, що нагадують йому про його приреченість. Але десь поруч рухається інша - сама владна стрічка тимчасового конвеєра - сезонних циклів розвитку сім'ї в цілому. Саме вона - головний коректор всіх подій у сім'ї, оскільки сім'я не владна над законами, за якими тече життя в середовищі її перебування.

І ця підпорядкованість частки цілому кінчається трагічно для трутня. Він потрібний сім'ям лише на короткий термін, коли масово виплоджуються нові матки, і потрібно у змаганні із конкурента-

ми наздогнати їх у блакитних просторах неба, здійснюючи місію генетичного відновлення бджолиного роду. І от літо минає. Що робити бджолам із цим, ще одним кандидатом на бджолине безсмертя?

Трутень важкий, багато літає й багато споживає їжі. І все це зовсім недоречно. Матки, яких він повинен був наздогнати, уже «зробилися розсудливим», ставши визнаними «королевами» своїх сімей. Сім'я ж, де прижився трутень, виходить на передзимовий режим найсуворішої економії. Вирок «бджолиної бухгалтерії» безжалісний: трутень стає нетерпимий у вулику. І от у день, коли курс на економію остаточно візьмуть і рослини-медоноси, переставши наповнювати нектарники квітів цукристою вологою, бджоли візьмуться до рішучих дій по ліквідації «видаткової статті».

Щороку бджолярі спостерігають жорстокі картини вигнання квітучих від надлишку здоров'я самців бджіл, що застигають від голоду й холоду на траві, зовсім неподалік від настільки гостинного для них раніше льотка рідної сім'ї.

Про що це говорить людині, яка звикла ідеалізувати «соціальний статус» і порядки в сім'ях бджіл? Чим «завинили» трутні перед сім'єю,

якщо вони не створені для якої-небудь роботи й не привчені до неї?

Природа мовчить, та й наука, здається, неспроможна що-небудь сказати про таку дивну «логіку життя й смерті» у високорозвиненому співтоваристві бджіл, які прирікають безневинних на беззастережну жертву.

Автор, уражений і збентежений рішучістю бджіл, подумав про «обертони канібалізму» у їхньому поводженні й відступив якимось від прийнятої традиції. На зиму були залишені не рекомендовані інструкціями 20-25 кілограмів меду, а кілограмів 35-40 і більше. Знайомі бджолярі дивувалися такій нерозумній щедроті, але в бджіл, не стурбованих проблемами економії, не «козбилося серце» і не пробуdivся до життя канібалічний інстинкт вигнання й побиття «своїх». І вже не перший рік у сильних й щедро забезпечених медам сім'ях залишається на зиму якась кількість трутнів.

Трутні ж раптом виявили раніше не замечені риси «джентльменського поводження» - основна їх маса без зайвих ексцесів із бджолами сама залишає вулики, не перезбуджуючи своєю присутністю чутливі центри бджолиної бухгалтерії.

С.О.Поправкє
Закінчення в наступному номері

ДЫНЯ

Бахчевая культура, представитель семейства тыквенных. Очень требовательна к теплу. Массово выращивается в районах степи и лесостепи. Это типичное перекрестно опыляющееся растение с крупными ярко окрашенными цве-

тками, используемое в качестве источника подерживающего взятка. Кроме того, пчелы являются незаменимыми опылителями этого растения. Для завязи и нор-

мального развития плодов пчелы должны посетить каждый женский цветок не менее 30 раз. Мужской цветок после раскрытия живет только один день, женский мо-

жет просуществовать не опыленным не более 3 дней. Опыленный женский цветок свободно закрывается.

Дыня цветет в июле-августе, в течение 45 дней. С гектара сплошных насаждений можно получить до 30 кг меда.

У Житомирському обласному краєзнавчому музеї в залі традиційного народного побуту Полісся виставлені дерев'яні колоди-вулики, за допомогою яких у цих місцях добували мед. Неодноразово споглядаючи їх, автор вважав, що за наших часів такі вулики залишилися тільки в музейних експозиціях. Однак, потрапивши нещодавно у віддалені села на півночі Житомирщини (а значить, і України), впевнився, що колодне бджільництво ще живе.

«АДЖЕ ОУКРАДЕТ ХТО БОРТЬ...»

Історичні джерела незаперечно свідчать - наші пращури із східнослов'янських племен вельми активно і успішно займалися добуванням меду диких бджіл. Споконвіку ці комахи гніздувалися переважно у дуплах дерев, найчастіше сосен. За однією з найрозповсюдженіших версій, саме такі бджолині осідла називали бортьми, тобто такими, що знаходяться у бору - сосновому лісі; а людей, які займалися цим промыслом, відповідно стали називати бортьниками. З часом, вказує у своїй книзі «Берегиня» Василь Скуратівський, наші предки виявили, що при відборі меду вигідніше не розоряти дупла, а зберігати і охороняти бджіл у них. Ще пізніше стали самі видобувати борті в деревах. У практику увійшло і привласнення бортей, які разом із професією передавалися спадкоємцям. Ходити за бджолами вчилися з дитинства у батьків. Проте заняття це було надміру

СМАК ДИКОГО МЕДУ

Чи збережеться в Україні давньослов'янський промысел?

ризикованим - за давніх часів бортьники нерідко зривалися з дерев і розбивалися насмерть. Тому тих, хто займався цим промыслом, вважали людьми відважними і сміливими, до них ставилися з особливою повагою. Щоправда, в процесі розвитку бортьництва були віднайдені і застосовувалися різні допоміжні знаряддя, зокрема, так зване лезиво, які робили таке бджільництво більш безпечним.

Різні історичні документи підтверджують винятково важливу роль, яку відігравав у давнину на слов'янських землях мед - ним, зокрема, сплачували данину, вели жваву торгівлю із сусідніми країнами, а з прийняттям християнства вкупі з воском забезпечували майже всі обрядодійства. З літописів відомо, що спроба давньоруського князя Ігоря взяти з древлян, які населяли північ нинішньої Житомирщини, додаткову данину, в тому числі у вигляді ще одної «колоди меду» з «подимного» (тобто двору) коштувала йому життя.

Тих же, хто наважувався вкрасти мед з чужої борті або взагалі розорити її, піддавали суворому покаранню. У першому давньоруському писемному кодексі «Руська правда» Ярослава Мудрого (XI століття) один з параграфів наголошував: «Адже оукрадет хто борть, то 12 гривень продаже». Заува-

жимо при цьому, що таким же штрафом каралися й ті, хто вбив людину. Судочинний збірник «Статут Великого князівства Литовського» (як пам'ятаємо, були часи, коли частина українських земель знаходилась під владою Литви) у всіх трьох редакціях (1529, 1566 і 1588 років) погрожував крадіям меду смертною карою.

З плином віків бджоларі з підгнилих або вивалених буревіями дерев почали відокремлювати (відрубати або відрізати) бджолині гнізда. Виходив природноштучний вулик у вигляді колоди. Ці гнізда тут же у лісі витягували на дерева, а згодом почали у деяких випадках улаштовувати їх на вирублених ділянках-просіках, створюючи таким чином лісові пасіки. Пізніше (згідно з деякими джерелами, десь у XVI столітті) вулики-колоди вже виготовлювали спеціально - бджоларі вирізали з товстих дерев півтораметрові заготовки і випалювали або видовбували в них гнізда для бджіл. Ці вулики іноді називали дуплянками, кадубками, бездонками, тощо. Однак до цього часу, принаймні на Поліссі, найбільш вживаною загальною назвою вуликів-когод є борть, а тих, хто займається добуванням з них меду, як і в давні часи, називають бортьниками. Хоча з появою колодного бджільництва класичне

бортьництво, у первісному значенні пов'язане з видобуванням меду диких бджіл з дупел дерев, почало поступово занепадати. А з винаходом у XIX столітті рамкового вулика (на жаль, пріоритет у цьому видатного українського бджоляра Петра Прокоповича не був своєчасно закріплений офіційними документами), той почав повільно, але невпинно витісняти борті. І колодне бджільництво таки б зникло на території України, якщо б не вперті поліщуки.

«БДЖОЛЯР - ЦЕ ТОЙ ЖЕ МУЗИКАНТ»

У селі Далета, що на самій півночі Житомирщини (це неподалік кордону з Білоруссю) проживає бортьник Микола Олексійович Кудря. Зараз йому 60 років. Медовим промыслом займається ледь не 40 років. На думку директора Поліського природного заповідника Сергія Жили, який спеціально вивчав ситуацію з бортьництвом, М.Кудря має всі підстави претендувати на чільне місце серед українських і, можливо, не тільки українських бортьників. Як розповів автору сам М.Кудря, його бджолине господарство складається десь із 120-ти бортей, розставлених на деревах у навколишніх лісах, і 10-ти - біля хати. Починав він з кількох вуликів, які дісталися йому в спадок від батька. Але поступово за рахунок подарованих, прикуплених у місцевих селян або виготовлених самотужки когод, розширяв масштаби свого промыслу, пізнавав тонкощі бортьництва.

«У мене був великий інтерес до пчіл. І треба, - видає свій головний «секрет» Микола Олексійович, - щоб пчеловода тягло до пчіл, як гармоніста до гармошки, а барабанщика до барабана. Бо пчеловод - це той же музикант: є в нього талант, то з такого буде пчеловод». І розповідає: ще років з 20 назад у навколишніх селах на п'ять сімей, що займалися бортями, припадала тільки одна не бджолярська. У кращі роки, продовжує він, з одного вулика за сезон можна було зібрати до 20-30 кілограмів меду. Був час, коли М.Кудря возив продавати його до Овруча. Зараз же заготовляє мед в основному для своїх дітей і онуків. А в останні дві зими через різкі зміни погоди (холодної на тепло і навпаки) втрачав по 30-40 бджолиних сімей.

З двох його синів справою батька зацікавився тільки молодший Василь, якому зараз 30 років. Однак перед ними постала жорстока проблема - треба покидати Далету, оскільки, внаслідок радіоактивного забруднення після аварії на Чорнобильській АЕС, село підлягає обов'язковому відселенню. Та старий бортник мріє оселитися в сусідній Селезівці і звідти наїжджати до своїх бджіл. Якщо ж обидва виїдуть далеко, впевнені і батько, і син, їхнє бджолине господарство загине. Бо навіть якщо бджоли й залишаться, їх знищать крадії дикого меду - вони і зараз у гонитві за ним часто розоряють борті чи прямо на деревах, чи скидаючи їх

з дерев на землю. «Треба, щоб була кримінальна відповідальність за знищення бджолиних сімей, щоб диких бджіл охороняли і лісники», - схвильовано доводив М.Кудря. (І як тут не згадати «Руську правду» Ярослава Мудрого, про яку йшлося на початку цих нотаток. - Авт.)

Натомість, розташоване в 18-ти кілометрах від Далети село Селезівка обов'язковому відселенню не підлягає. Тут бортництвом займаються до десятка бджолярів. І в основному це люди похилого віку...

Один з них, 74-річний Адам Титович Андросович, продемонстрував автору традиційні прийоми огляду бортей на деревах і збору меду - нічого подібного ваш покірний слуга в житті своєму не бачив, та задля скорочення викладу детальне описання цього процесу опустимо. Але не згадати, як літній бджоляр не гірше професійного верхолаза прудко дерся на дерева, закріплювався на висоті метрів з п'ять біля вуликів на лезиві (вуженькій лавці на міцній мотузці з петлею), а потім на цьому лезиві, як на парашуті, спускав сам себе на землю, було б гріхом... І особливо з огляду на те, що і за нинішніх часів не поодинокі випадки падінь бортників з дерев, що закінчувалися трагічно. Меду ми тоді не взяли - в оглянутих вуликах не було його надлишку, а бортники бджіл не грабують. Уже вдома Адам Титович пригощав мене медом із раніше зрізаних стільників і власноруч вигнаною медовухою (смачна горілка, треба

сказати, виходить з дикого меду). А в застільній бесіді ремствував: непокоїть його, мовляв, доля промислу, якому віддані майже 50 років життя (зараз у Адама Титовича в навколишніх лісах розставлені на соснах близько 80-ти бортей). Син його, який має з десяток своїх колод, не виявляє до цієї справи особливого завзяття. «На столі мед усі люблять, а ось клопатися навколо бортей, лазити по деревах не в усіх бажання вистачає. Боюсь, що скоро таких, як я, і тут не буде», - закінчив на мінорній ноті свої роздуми бджоляр-ветеран.

ЧИ ЗАЛИШАТЬСЯ ВОНИ?

Крім згаданих сіл Далета і Селезівка, борті і бортників можна зустріти ще в деяких селах Овруцького і Олевського районів Житомирської області (особливо розташованих по берегах річки Уборть), а також в окремих поліських районах сусідньої Рівненщини. Однак з кожним роком охочих займатися цим промислом меншає: клопоту з бортями багато, а особливого прибутку вони не дають, та й належного правового захисту у вигляді спеціального законодавства бортництво не має. Найближчим часом, вважає вже згаданий С.Жила, ми можемо втратити і багатівіковий

досвід утримання бджіл у вуликах-колодах, і безцінний генофонд місцевої поліської бджоли, надзвичайно зимостійкої і пристосованої до місцевого медозбору і кліматичних умов Полісся, яка грає видатну роль в опиленні тутешньої флори. А тому, доводить він, необхідно вжити екстрених заходів для охорони даної популяції бджіл, що потребує відповідної фінансової підтримки.

Принагідно зауважимо, що деякі міжнародні екологічні організації виділяють спеціальні гранти для бортників Мордовії, щоб ті зберігали свої борті і бортючих бджіл. Однак до України подібні гранти чомусь не дійшли.

У свою чергу, вбачається, що при відповідній рекламі унікальний промисел може привернути до північних районів України увагу охочих до екзотики закордонних туристів. І тоді, окрім меду, бортництво може дати суттєвий прибуток у валюті.

Проте, думається, справа не тільки в збереженні генофонду диких бджіл та інвалюті - втрапивши бортників і бортництво, ми можемо позбутись чогось незмірно важливішого не стільки у матеріальному, скільки у духовному вимірі.

*Валерій Костюкевич,
газета «День»*

ЗНАЄТЕ ВИ, ЩО...

Прополіс може мати різний колір і запах залежно від його походження (видів дерев), а також від ступеня зрілості. При жуванні прополісу приходить зіткнення його з ферментами слини, в результаті чого він вивільняє сильний природний антибіотик. Активізації лікувальних речовин особливо сприяють тепло й вологість у порожнині рота.

МИКОЛА ВІТВИЦЬКИЙ ПАТРІАРХ ВІТЧИЗНЯНОГО БДЖІЛЬНИЦТВА

Неподалік від райцентру Богородчани, в мальовничій місцевості українського Прикарпаття, по обох сторонах стрімкої Бистриці-Солотвинської, розкинулося старовинне село Жураки, що на Івано-Франківщині. Саме тут, на благословенній Богом землі, 16 травня 1780 року, народився майбутній геній в царині бджільництва, класик світового бджолярства, великий патріот і трудар, теоретик і практик – Микола Вітвицький, син Михайла й Катерини з Журавських-Вітвицьких, потомствених землеробів і пасічників.

В той час в усіх людей з навколишніх сіл були великі пасіки, які налічували по сто і більше пнів.

Як згадував пізніше сам Микола Вітвицький: «З дитячих літ я, як і батько, любив бджіл. На батьківській пасіці були зроблені власноруч два вулика-колоди, які доглядав я сам».

Першу освіту малий Вітвицький отримав у рідному селі Жураки, де його вчителем був барський конфедерат Стоковецький.

Батько Михайло побачив, що у сина великі здібності до навчання і намагався, хоча було дуже скрутно, все-таки дати дитині відповідну освіту. Так з 1799 по 1803 рік він навчався у Станіславській гімназії.

Після закінчення філософського факультету Львівського університету він досконально володів майже всіма європейськими мовами, добре знав класичні твори стародавніх мислителів і праці своїх сучасників. Деякий час сам викладав філософські предмети і завідував кафедрою філо-

софії в Кременецькому лицейі, що на Тернопільщині. Однак не філософські науки визначили його творчу долю. Вітвицького займала і назавжди підкорила жива природа: досконалість і різноманітність її форм. Від спілкування з природою він отримував велику насолоду, відновлювався духовно, отримував фізичне здоров'я.

Мабуть, цю сторону мав на увазі Вітвицький, коли говорив про себе: «Дякую провидінню і за те що воно призначило нас бути землеробами: цей стан є одним із найщасливіших». В другому місці своїх споминів він переконував: «Я охочий до бджільництва, землеробства і садівництва». Із цих найрозповсюдженіших селянських занять зовсім не випадково на перше місце поставив він бджільництво, яке безсумнівно стало його пристрастю, предметом постійних роздумів і основою практичної діяльності неабиякої натури.

«Мене наділила природа незavidною будовою тіла, - признавався він, - доля відказала мені в багатстві, тим самим призначила мене до щоденної праці і життя, повного різними клопотами; але я вдячний їй, стократ вдячний за те, що вона вказала мені на таку відраду і загальнокорисну працю, як догляд за бджолами». Серйозно бджільництвом Вітвицький став займатися в досить зрілому віці, коли йому було майже сорок років,

хоч з бджолами вмів поводитись ще з дитинства і завжди мав власну пасіку.

Вивчення природи медоносних бджіл і прийомів догляду, або нагляду за ними, як любив говорити Вітвицький, включало і спостереження за життям бджіл в природних умовах, і засвоєння світового досвіду в бджільництві, і працю на своїй пасіці.

Багато часу проживаючи в багатих лісами західних губерніях тодішньої Російської імперії, Микола Михайлович мав можливість в будь-яку пору спостерігати за життям бджіл в природних умовах. Скільки бортів йому доводилося відкривати і оглядати, щоб зрозуміти закони життя медоносних бджіл! Його цікавило буквально все: і вражаюча працездатність диких боровок, і неймовірно великі запаси меду в дуплах, і будова гнізда, і причини роїння. Він дружив з багатьма російськими, литовськими і польськими бортниками – сильними, спритними, сміливими, добрими людьми, якими ніколи не переставав захоплюватись. Багато з них були тонкими спостерігачами, прекрасними знавцями медоносних бджіл, справжніми майстрами бортвого промислу.

«Мужички, - згадував Вітвицький, - охоче ділились зі мною своїми тайнами тому, що бачили, що я їх умію цінити». Все це дало йому підстави заявити: «Грубо помиляється той, хто думає, що ста-

родавнє бортове бджільництво в нашій вітчизні не було доведено до високого ступеня мистецтва».

Прагнення засвоїти накопичений віками досвід бджолярів змусило Вітвицького об'їхати не тільки західні і північні лісові і південня степові губернії Росії, але і багато країн Європи – Австро-Угорщину, Прусію, Францію, Англію. Він відвідував найвідоміші пасіки і спілкувався з їх власниками, вникаючи у все, що було пов'язано з бджільництвом, вивчав застосовуваний там так званий європейський удосконалений догляд за бджолами, про який захоплено писали зарубіжні автори. В цих поїздках він зустрічався з авторитетними зарубіжними вченими, керівниками, великими підприємцями і торговцями медом і воском. Багато цікавого і корисного взяв для себе Вітвицький із цих зустрічей. У Львові і Відні він навіть прослухав обов'язковий курс бджільництва сільськогосподарських училищ.

Детально ознайомитись із зарубіжним бджільництвом допомогли і книжки, або, як він говорив, «прочитання кращих на різних мовах творів». Але специфіка бджільництва вимагає не тільки глибоких теоретичних знань, але і ґрунтовних практичних навиків. «Той не може про себе сказати, що він відмінно вивчив природне бджільництво, - писав у своїй книжці з цього питання Вітвицький, - хто про нього прочитав багато книжок, але не перевірів прочитаного на ділі».

Василь Корчемний

Продовження в наступних номерах

Продолжение.
Начало в № 47-50

Пчелиный рой вознаграждает свою правительницу за беспримерные труды удивительной любовью и совершенной преданностью; к этим чувствам пчелы, не учившиеся людской нравственной философии, присоединяют еще нежное почтение. Пчелы, составляющие одно общество (рой), знают, кажется, что со смертью своей правительницы лишатся покровительства, мудрого руководства, неусыпного надзора, лишатся надежды на благоденствие, лишатся всего... Несколько раз случилось мне находить несчастную пчелиную царицу между сотами одну тогда, как на дне жилища лежали мертвые рабочие пчелы, которые, оставив для нее часть меда, охотно погибли голодной смертью. В течение нескольких суток осиротевшие царицы не дотрагивались до этого меда; они блуждали по сотам с очевидным унынием и наконец с горя, с печалью о погибшем семействе добровольным голодом прекратили горестную жизнь свою: мы находили трупы их между помершими дружинами! Ниже, всякий из читателей будет иметь случай убедиться фактами в необыкновенных свойствах пчелиной царицы и увидеть, как много прекрасного, удивительного и поучительно-занимательного заключает в себе простой, патриархальный быт трудолюбивой монархии, вверенной ее попечению. Не даром же на листах древней, средней и новой истории встречаются

СТЕКЛЯННЫЙ УЛЕЙ

ся имена великих мужей, которые почитали себя совершенно счастливыми, когда могли хоть несколько времени проводить между пчелами!

О ГЛАВНЕЙШИХ СВОЙСТВАХ РАБОЧИХ ПЧЕЛ

Если описание чудесных качеств и добродетелей пчелиной царицы сколько-нибудь заинтересовало моих читателей, то описание главнейших свойств рабочих пчел несравненно более должно заинтересовать их, - потому что предмет еще богаче и разнообразнее. Постараюсь вкратце рассказать здесь о медоносных пчелах только то, что всякий в состоянии будет увидеть в стеклянном улье.

Пчелиная царица, рабочие пчелы и трутни выходят из яиц, положенных пчелиною маткою в ячейки, приготовленные рабочими пчелами, по прошествии двадцати одних суток, если только теплая погода и посторонние обстоятельства тому благоприятствуют.

Природа научила рабочих пчел зодчеству: они умеют строить для своей монархии особенную, великолепную храмину, которая отличается от их обыкновенных жилищ превосходством материала на нее употребляемого и удобством места, на котором строится. Для пчелы, предназначенной в царицы, работницы строят ячейку, похожую на желудь; материал для здания составляется из

обыкновенного воска, с примесью особенного рода клея, который укрепляет его массу. Здание обыкновенно воздвигается на краю сота, редко посередине, или внизу его. Оно очень красиво.

Природа, кажется отступила от общего закона, касательно рождения пчелиной матки, дав ей способность рожать два разряда женского потомства - дочерей дюжих или цариц, способных к воспроизведению, и дочерей меньшего объема - рабочих пчел. Она также есть маткою и трутней или самцов. Впрочем, в ячейках, из которых должны выйти пчелиные царицы и рабочие пчелы, нет, кажется, никакого физиологического различия. Напротив, яички на трутней очевидно большего объема. Вероятно, одно только воспитание и особенно рода пища имеют влияние на развитие великолепных форм и органов плодородия в пчеле, заранее предназначенной в царицы, потому что в случае необходимости, зародыш на рабочую пчелу с помощью воспитания и пищи, какие предназначены для цариц, может быть превращен в пчелиную матку. Трудно видеть первые движения и слышать первый звук голоса новорожденной царевны потому, что в то время она бывает окружена множеством пчел. Как скоро она появится на свет, в целом улье все дышит радостью, торжеством; работницы жужжат сильнее обыкновенного; каждая пчела неподвижно ос-

тается несколько минут на своем месте, ничем не занимаясь; правительница или старая царица, тоже останавливаясь, долго смотрит в ту сторону, где появилась новорожденная.

Хотя природа повсюду чудесна, однако она сокупила столько удивительных предметов в пчелином жилище, что ими нельзя вдоволь наслаждаться. Занимательность их даже препятствовала любознателям природы совершенствовать науку пчеловодства: известнейшие наблюдатели пчел древних и наших времен проводили в пчельниках все время для того только, чтобы хорошенько присмотреться к неподражаемой отделке сотов, движению медоносниц и их правительницы, образу ее правления и тому подобным сценам, ни мало не заботясь о приискании средств улучшить быт этого полезного насекомого, от чего бы много выиграло и само человечество, особенно низший класс его. Богатые говорят: «Это дело недостаточного сельского хозяина, а миллионщик должен наслаждаться жизнью». Правда, бедный не имеет времени наблюдать за чудесными происшествиями в стеклянном улье; и, думая днем и ночью об умножении числа своих роев, о запасах меду и воска, наверное, не увлечется пленительными, никогда не виданными явлениями.

Н.Витвицкий, 1843 г.

Продолжение в
следующих номерах

МЕД - ЇЖА УСПІШНИХ ЛЮДЕЙ

Ученими доведено: щоб робочий день був продуктивнішим і ефективним, необхідно їсти по столовій ложці меду 3 рази в день. Доведено, що натуральний бджолиний мед це не тільки коштовний харчовий продукт, що має дієтичні властивості, але й природний лікарський засіб. Фізіологічну активність у меді можуть проявляти з'єднання рослинного походження або речовини, які додають у мед бджоли, а також ті, які з'являються в ньому під час дозрівання й збереження.

Як пише Newsland.Ru, дієтичні властивості меду визначені у зв'язку з особливостями його хімічного складу: переважають моноцукри, які є легкодоступним субстратом для клітин, високий вміст фруктози, наявність біологічно активних речовин.

Складові меду: фруктоза - 38-44 %, глюкоза - 31-36 % і вода - 17-21 %, енергетична цінність 3150-3350 ккал, що нижче, ніж енергетична цінність цукру (сахарози) - 4000 ккал. Але він більш солодкий, ніж буряковий цукор за рахунок фруктози, що в 1,7 рази солодша за сахарозу (основний компонент цукру). Тому мед дуже швидко викликає відчуття насичення, а надлишок меду викликає нудоту. Тому, незважаючи на переважно вуглеводний склад, мед часто рекомендують застосувати в складі дієт і раціонів, які забезпечують зменшення маси тіла, для зниження апе-

титу й відчуття голоду. Глюкоза, фруктоза, інші моноцукри, які становлять 70 % маси меду, безпосередньо всмоктуються в травному тракті, починаючи з ротової порожнини, оскільки не мають потреби в попередній обробці травними соками. Це також є однією з причин швидкого насичення у випадку вживання меду.



До складу меду входять: натрій, калій, магній, залізо, хлор, фосфор, сірка, йод... Викликає зацікавленість і має значення те, що кількість деяких мінеральних солей у складі меду майже таке саме, як у сироватці крові людини (!). Є в меді й біологічно активні низькомолекулярні інгредієнти (вітаміни, амінокислоти тощо). І хоча їх небагато, але вони мають величезне значення, оскільки сполучені з іншими досить важливими для організму речовинами. У випадку вживання вони сприяють нормалізації функцій травного тракту, швидко всмоктуються, забезпечують життєво важливі органи й тканини коштовними енергетичними й пластичними з'єднаннями. Є у складі і стимулятори, які підвищують життєдіяльність організму, ферменти, макро- і мікроелементи, перекис водню, рослинні антибіотики, лізоцим, ацетилхолін тощо.

ГРОШІ НА ВИВЧЕННЯ БДЖІЛ

Група американських

фермерів і бізнесменів, що займаються сільським господарством, звернулася до конгресменів з вимогою вжити термінових заходів по запобіганню продовольчої кризи, що може бути викликана нестачею бджіл. Комітет з асигнувань Палати представників конгресу схвалив виділення 780 тисяч доларів на дослідження «синдрому руйнування колоній» і 10 мільйонів на дослідження поведінки бджіл.

За словами фермерів, в останні роки триває неухильне й стрімке скорочення популяції бджіл на території США. Тільки цього року бджолярі вже втратили до 36 % колоній бджіл. В 2007 році вони недорахувалися 31% колоній.

Від бджолиного запилення залежить щорічне виробництво сільськогосподарської продукції на суму понад 15 мільярдів доларів. За словами деяких фермерів, вони змушені скорочувати посівні площі через те, що не можуть орендувати достатню кількість бджіл для запилення рослин. Недостача бджіл може привести до ще більшого зростання продовольчих цін, які й без того виросли на 83% за останні три роки.

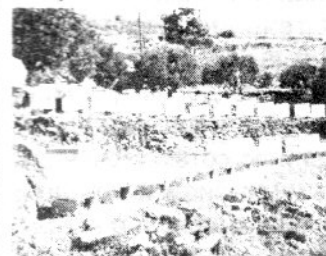
Скорочення числа бджолиних сімей викликано незвичайним поведінням бджіл, які масово залишають свої вулики, кидаючи потомство. Цей процес одержав назву «синдром руйнування колоній». На думку деяких учених, він може бути пов'язаний зі зміною клімату, впливом патогенних організмів, повсюдним застосуванням пестицидів,

випромінюванням мобільних телефонів, культивуванням генетично-модифікованих рослин. Однак учені поки не можуть установити причину появи в бджіл цього синдрому.

С цим явищем крім США зштовхнулися також бджолярі в Німеччині й Швейцарії. На початку 2008 року воно було зареєстровано в Греції.

"БДЖОЛИНІ САФАРИ"

Турецький Фонд Захисту Природного Середовища Перебування (ТЕМА) планує організувати тури "бджолиних сафарі". Учасники тура, що почнеться з міста Риза, на Чорному морі і закінчиться в східному місті Ерзурум, зможуть спостерігати процес одержання меду в природних умовах і відвідати місця, у яких комахи збирають пилок.



В інформації про тури представник ТЕМА Невзат Озер повідомив, що тур почнеться 2 серпня, і пройде по ряду регіонів країни. Він додав також, що тур - перше й поки єдине наукове дослідження Туреччини в області життя й середовища перебування бджіл. «Через географічне місце розташування й біологічного багатства, Туреччина може стати лідером у вивченні бджіл. От чому ми вирішили організувати перший і єдиний у Туреччині науковий тур бджільництва».

ЗАБОРОНА НА ІМПОРТ МЕДУ

Європейська комісія заборонила імпорту меду з Молдови через виявлення в ньому залишків антибіотиків, які застосовувалися для лікування бджіл, що не відповідає європейським стандартам якості.

Молдавські бджолярі тим часом пояснюють факт вмісту медичних препаратів у меді тим, що в країні використовують стару методику попередження захворювань бджіл і саме для цього застосовують антибіотики.

Молдова виробляє близько 2,5 тис. тонн меду в рік, з яких тільки третина реалізується на внутрішньому ринку. Експорт у ЄС раніше вже заборонявся - в 2006 році, а потім відновлявся в лютому 2007 року. Торік Молдова експортувала в ЄС понад 280 тонн меду. У цей час у країні зареєстровано 15 тис. бджолярів.

ТРУДНОЩІ ПЕРЕКЛАДУ

Об'єднана команда вчених з Австралії, Німеччини й Китаю виявила, що, незважаючи на мільйони років еволюції, бджоли легко переборюють «культурний бар'єр» заради загальної вигоди.

Навіть маленьким дітям відомо, що бджо-

ли «танцюють», щоб розповісти сім'ї, де перебуває рясне джерело їжі, вода або місце для нового поселення. Ученим у свою чергу відомо, що бджоли різних видів розділилися дуже давно і їхні танці (а, відповідно, й «закодована» інформація) також досить різняться.

Шаоу Чжану з Австралійського національного університету якось спало на думку: а що буде, якщо об'єднати китайських воскових бджіл (*Apis cerana cerana*) і європейських медоносних (*Apis mellifera ligustica*) в одному вулику? Чи зрозуміють вони одне одного, незважаючи на те, що 30-50 мільйонів років вони еволюціонували роздільно?



«Бджоли-розвідники доповідають своїм товаришам про місце розташування потрібного об'єкта за допомогою напрямку й тривалості танцю. Тривалість сильно варіюється залежно від виду комах, навіть якщо до об'єкта приблизно та саме відстань, і живуть вони в одному й тому самому середовищі», - говорить

Чжан.

З людської точки зору, бджоли різних видів начебто розмовляють різними мовами.

У даному дослідженні вчені вперше штучно змішали дві колонії, об'єднавши їх під чужим керівництвом азіатської королеви.

Об'єднані вулики розташували на території Китаю. Через 50 днів ентомологи встановили, що європейські бджоли згодом почали розуміти азіатського «розвідника», і навпаки.

«Язык бджіл - один із самих вивчених способів комунікації комах, проте й у цій темі таїться стільки сюрпризів, - каже Чжан. - У найближчому майбутньому ми спробуємо з'ясувати, які саме фактори визначають появу розходження в «мовах».

ПЕРША СПРАВА ПОЛІТИКА, ДРУГА - ... БДЖОЛИ

Незважаючи на насичену програму візиту в Канаду, Президент України знайшов час, щоб відвідати магазин для бджолярів у Вінніпезі.

Власники магазину Bee Maid Honey, що продає все для бджолярів-аматорів, були приємно здивовані, коли побачили українського Президента, що заглянув до них наприкінці одноденного візиту у Вінніпег.

Як розповів директор магазину Гордон Маркс, Віктор Ющенко «купив по одиниці майже із усього нашого асортименту, що зазвичай використовують бджолярі в Канаді». Ющенко пробув у магазині біля години, цікавився станом бджільництва в Канаді й вибирав книги й інструменти, серед яких було й устаткування для виготовлення свіч із воску.

12 МІЛЬЙОНІВ «ПОТЕРПІЛИХ» В ДТП

Трейлер, що перевозив 330 вуликів з 12 млн. бджіл, перевернувся на Трансканадському шосе в місті Сент-Леонард, у канадській провінції Нью-Брансуїк.

Поліція взяла у кільце район аварії, а прибулі на місце події експерти-бджолярі, за допомогою димарів намагалися заспокоїти розлютованих комах і перевантажити контейнери з ними в інший трейлер.

Як повідомив представник Королівської кінної поліції телекомпанії CBC, всім околицям жителям, що страждають від алергії на ужалення бджіл, запропоновано на кілька годин покинути місто.

Фахівці вважають, що ситуація перебуває під контролем і приводу для паніки немає.

Профессия пчеловода – профессия долгожителей. Вот имена лишь некоторых отечественных пчеловодов, которые долгое время жили и работали на пасеке и испытывали удовольствие от употребления меда и радость

ПРОФЕССИЯ ДОЛГОЖИТЕЛЕЙ

пчелоужаливания. П.И. Прокопович прожил 75 лет, О.Х. Андрияшев – 81 год, П.П. Корженевский – 88 лет, И.И. Кораблев, старейшина укра-

инских пчеловодов, доцент Киевской сельскохозяйственной академии – 80 лет. В.А. Нестерводский прожил до 95 лет (причем после-

дние 20 лет был слепым, но не бросал занятия пчеловодством). Больше 70 лет прожили: Г.А. Кожевников – 77 лет, В.Ф. Примаковский – 71 год. Т.И. Цисельский – 70 лет. А еще масса других, менее известных пчеловодов.

КРЕМЫ ДЛЯ УГОЛКОВ

КРЕМ-КАРАМЕЛЬ

100 г меда, 250 г масла сливочного, 150 г сахара, 200 мл черного кофе, 200 мл молока, 3 ст. л. муки пшеничной, 1 ст. л. рома.

Из жженого сахара приготавливаем карамель светлого цвета. Добавляем кофе с ромом. Варим на слабом огне до растворения карамели. Отдельно смешиваем молоко с мукой и соединяем их с кофейной карамелью. Выдерживаем на слабом огне, постоянно помешивая до сгущения. Снимаем с огня, даем смеси остыть и постепенно добавляем растертое с медом сливочное масло. Взбиваем до получения однородной массы.

С ЯЙЦАМИ

1 ст. л. меда, 250 г масла сливочного, 4 яйца, 150 г сахара, 30 г шоколада.

Взбиваем яйца вместе с сахаром и шоколадом на водяной бане до загустения. Смешиваем мед со сливочным маслом и постепенно добавляем их к остывшей яичной массе. Взбиваем до получения смеси однородной консистенции.

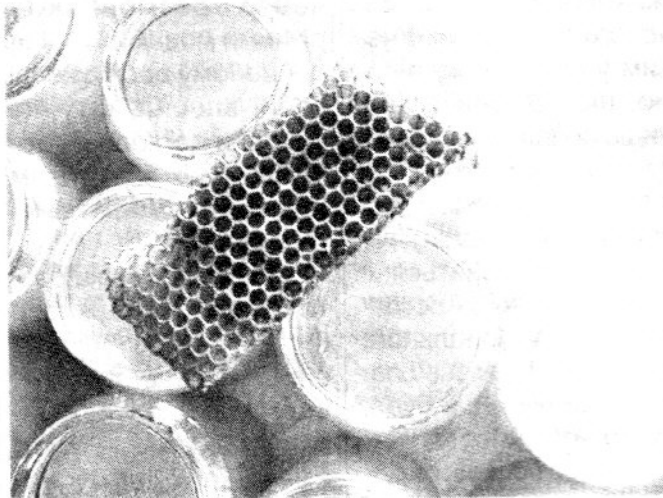
С ОРЕХАМИ

1 ст. л. меда, 100 г масла сливочного, 100 г пудры сахарной, 120 г орехов, сок половины лимона, 1 желток.

Хорошо смешиваем сливочное масло с сахаром, медом и желтком. Добавляем молотые орехи и лимонный сок. Взбиваем до появления пены. Охлаждаем.

МЕДОВАЯ КУЛИНАРИЯ

Вкусно, питательно, полезно!



МИНДАЛЬНЫЙ

120 г меда, 100 г масла сливочного, 50 г пудры сахарной, 140 г миндаля, 1 ст. л. сока вишневого, 20 г шоколада.

Очищенный миндаль поджариваем и измельчаем. Добавляем к нему мед, вишневый сок (нектар) и натертый шоколад. Смешиваем на водяной бане и даем остыть. Добавляем сливочное масло и взбиваем до появления пены.

С БЕЛКОМ

100 г меда, 3 белка, 200 г орехов, ванильный порошок по вкусу.

Хорошо смешиваем орехи, мед и ванильный порошок; добавляем взбитые в пену белки. Крем желательно использовать сразу.

КОНФЕТЫ С МЕДОМ

Во многих странах мира благодаря меду развилась целая отрасль пищевой промышленности, изделиями которой уже не одно десятилетие наслаждаются люди. Предлагаем несколько домашних рецептов, не

требующих особого умения, но результаты, надеемся, обрадуют и детей, и взрослых. Отметим еще одно: конфеты с медом обладают антисептическими свойствами, т. е. они не только вкусны, но и полезны, как сам мед.

ВОСТОЧНАЯ СЛАДОСТЬ «СУДЖУК»

100 г меда, 100 г орехов, 200 г пряников, 2 ст. л. рома, 1/2 ч. л. корицы и гвоздики.

Мед слегка подогреваем на водяной бане, добавляем рубленые орехи, молотые пряники, ром, корицу и гвоздику. Хорошо вымешиваем и выкладываем массу на деревянную доску, посыпанную сахарной пудрой. Формируем из массы жгут и оставляем до следующего дня в сухом и прохладном месте. Разрезаем на куски толщиной 1 см, затем украшаем глазурью с ромом. Для украшения можно использовать миндаль.

«СУДЖУК КАШТАНОВЫЙ»

1 ст. л. меда, 400 г каш-

танов, 50 г пудры сахарной, 40 г масла сливочного, 1 желток, 50 г орехов грецких, немного корицы.

Каштаны отвариваем и пропускаем через мясорубку. Добавляем сахар, измельченные орехи, желток, сливочное масло, корицу и все хорошо размешиваем. Если полученная масса слишком жидкая, можно добавить толченые сухари. Выкладываем массу на деревянный поднос, предварительно посыпанный сахарной пудрой, и формируем из нее жгут. Покрываем жгут бумагой и охлаждаем, потом оббиваем шоколадной глазурью. На другой день «суджук» нарезаем.

КОНФЕТЫ С ОРЕХАМИ

100 г меда, 100 г пряников толченых, 200 г орехов грецких, 100 г пудры сахарной, 2 ч. л. какао, 1/2 ч. л. корицы, 1/2 ч. л. аниса, молоко по надобности.

Оставляем пятую часть орехов для украшения, остальные перемалываем, складываем в кастрюлю, добавляем мед, остальные сухие ингредиенты и хорошо размешиваем. Молоко вливаем тонкой струей до получения густой массы. Раскатываем массу в пласт толщиной 1 см на разделочной доске, посыпанной сахарной пудрой. С помощью металлических формочек вырезаем разные фигурки. Украшаем каждую долькой ореха. Даем конфетам обсохнуть при комнатной температуре.

Продолжение.
Начало в №36-50

Активность инвертазы в зависимости от ботанического происхождения различна: у гречишного меда составляет 248 мг, подсолнечного – 204 мг, донникова – 132, и у акациевого только 88 мг сахарозы.

Активность фермента диастазы темных медов в 2,2 раза выше, чем у светлых и в 1,4 раза выше янтарных (Г.Н.Панченко, Л.Н. Демкевич).

Резюмируя вышеизложенное, становится ясно, что темные и янтарные меда по всем качественным показателям ценнее и полезнее светлых медов. Нужно также учитывать, что весенние меда могут еще иметь примесь сахарного меда, от осенней подкормки пчел, т.к. его не до конца съели зимой.

Не все хорошо переносят мед, поэтому надо начинать его принимать с малых доз – кофейной ложечкой.

ПРИМЕНЕНИЕ МЕДА С ЛЕЧЕБНО-ПРОФИЛАКТИЧЕСКОЙ ЦЕЛЬЮ

Мед принимается, как успокаивающее средство и как снотворное, на ночь в растворе одна столовая ложка на полстакана воды или кефира.

Как обеззараживающее бактерицидное средство при вяло заживающих ранах: в виде жидкого меда и мази Конькова, основу которой составляет мед: мед, взятый в равном количестве со спермацетом, либо мед, спермацет и 10-20% мазь календулы, взятые в равных частях. При трофических язвах применяют мазь: меда – 80 г, бальзама Шостаковского

ПЧЕЛЫ - ИСЦЕЛИТЕЛИ

го – 17 г и ксероформа – 3 г.

Применение меда улучшает сопротивляемость организма и предупреждает импотенцию.

Работами отечественных исследователей доказано, что преждевременное старение, возникновение атеросклероза, гипертонической болезни, гастрита, поражение печени, снижение функций эндокринных желез характеризуется обеднением организма микроэлементами. Применяя мед, мы нормализуем необходимое количество микроэлементов как для здорового, так и для больного организма.

Особенно показан мед истощенным больным, в послеоперационный период, после перенесенных инфекционных заболеваний. Им целесообразно на данный период включить в рацион питания мед. В настоящее время это лучшее средство для восстановления сил организма и улучшения пищеварения.

При расширенных венах и тромбозах делают медовые компрессы (дерматологические) на холсте с компрессной бумагой, но без ваты. Сперва их накладывают на 2-4-6 часов, а затем на ночь. Курс лечения – 45-50 компрессов. В санаторных условиях мы делаем 10-20 процентные медовые повязки с электрофорезом, меняя анод на катод через день. После электропроцедуры повязка остается до следующего дня.

При комплексном ле-

чении заболеваний верхних дыхательных путей и бронхиальной астмы мед назначается в виде ингаляций 10-20% раствора или 5 г 20% меда + 2 мл раствора кальция хлорида; 20% мед 5 г + 0,2-0,3 мл 1% раствора димедрола.

При озене (неприятном запахе из носа) рекомендуется после приема пищи, а также на ночь полоскать носоглотку медовой водой из расчета 1 столовая ложка меда на один стакан теплой воды.

При простудных заболеваниях рекомендуется принимать: 2-3 столовых ложки меда, запивая горячим молоком; мед с соком лимона (0,5 или 1 лимон на 100 г меда), мед с донниковым чаем (на чашку чая 1 столовую ложку меда); мед с соком хрена, мед с соком лука и хрена взятые поровну, принимать по столовой ложке 2-3 раза в день. Эта смесь является хорошей профилактикой в период гриппозных заболеваний. Детям в этот период для профилактики хорошо делать ингаляцию медом из расчета 1:5 с теплой водой или полоскать горло и закапывать в нос - 1:2.

При заболеваниях носа и придаточных полостей делают аппликации

смеси меда 25 г + анестезина 0,5 г. Вносить в нос стеклянной палочкой; закапывать в нос акациевого меда две части + одну часть сока алоэ; закапывать чистый акациевый мед; Джарвис рекомендует сосать медовые крышечки 6-8 раз в день по 15 минут.

При кашле применяется сок калины с медом в равном количестве, по одной столовой ложке 3 раза в день после еды. Детям - по одной чайной ложке, или сок редьки с медом, взятые поровну.

При тонзиллитах смазывать миндалины смесью бензилпенициллина 500 тыс. единиц с 50 г меда, перед применением хорошо перемешать.

При трахеитах и фарингитах Г.М.Бредихин рекомендует смазывать зев и миндалины медово-каланхойной эмульсией, взятых поровну, или делать медово-каланхойные ингаляции пополам с теплой дистиллированной водой. Курс 10-15 сеансов.

Детям при бронхитах можно применять медовые компрессы на грудную клетку смесью: две части меда, одна часть сока алоэ и три части водки. Этот же компресс можно применять на суставы (действует противовоспалительно).

Б.А.Охотский

Продолжение в
следующих номерах

ЗНАЕТЕ ЛИ, ЧТО...

В 1923 году было выявлено, что мед убивает бактерий возбудителей брюшного тифа, паратифа, дизентерии, а также яйца кишечных паразитов. Более систематическое изучение противомикробных свойств меда провел в 1938 г. Н.Дольд. По его мнению, 17% водный раствор меда угнетает развитие тифозных, дизентерийных, сенных, кишечных, сибирской язвы бактерий.

ОГОЛОШЕННЯ

- Пропонуються чистопорідні бджоломатки української степової породи хмельницької популяції. **Телефони: (03822) 2-23-93, 2-11-36. (Свідоцтво про реєстрацію племінного бджорозплідника №003967, серія АА від 24.04.2006).**

- Пропоную плідні бджоломатки української степової породи, внутріпородний тип хмельницький.

Племенінний бджолорозплідник «Прибузькі Медобори». с.Головченці, Летичівський район Хмельницької обл.

Тел. (03857) 9-50-29 (097) 610-31-32

Ліцензія АВ 041998 від 21.11.2006 р.

- Чистопорідні бджоломатки української степової породи, бджолопакекти.

Адреса: 29027 м.Хмельницький, а/с 1588.

Тел. (0382) 77-11-68, (096) 705-13-43.

Володимир Герцак

- Бджолорозплідне господарство пропонує до продажу насіння медоносних рослин: фацелії, буркуну, крутаю, лофанту анісового. А також бджоломатки української степової породи. Рамки з липи всіх розмірів. Пошта. Самовивіз.

Тел. (067) 934-71-70

- Продаю плідні мічені бджоломатки карпатської породи, бджолопакекти. Даньчак Станіслав Іванович. вул. Першотравнева, 59-а, м.Свалява, Закарпатська обл. 89300.

Тел. (03133) 2-22-73, (097) 478-00-53

- Пропоную поштою та самовивозом матки та бджолопакекти карпатської породи бджіл вучківського та рахівського типів.

Рівненський р-он, вул.Івара Франка, 6. Просюк В.М.

Тел. (097) 576-23-09

- Державне дослідне племінне бджологосподарство «Мукачівське» реалізує племінних бджоломаток у червні-серпні та бджолопакекти у травні (атестат №58-59 від 24.10.2006 р.). вул. Свердлова, 38, м.Мукачево, Закарпатська обл. 89600. Тел. (03131) 2-25-93. р/р №26007288361005 у Приватбанку, м.Мукачева, МФО 312378, код ОКПО 0539117.

- Продаю бджолопакекти карпатської породи.

Нитка Василь Іванович. Закарпатська обл., Свалявський р-он, с.Керецьки, вул.Старомлинівська, 17.

Тел.(03133) 5-36-56

- Продаю бджолопакекти, тару для них, мед.

Тел. (099) 421-27-16

- Пропоную чистопорідні карпатські бджоли. Червень-серпень. 4-охрамкові бджолопакекти - травень.

м.Мукачево, вул.І.Франка-Бокова, 2. Москалюк Г.І. Тел. (03131) 6-61-15, (063) 723-98-21

- Пропоную плідні мічені бджоломатки карпатської породи. Травень-серпень. Закарпатська обл., Мукачівський р-он, с.Лавки, вул. Шевченка, 6. Черничко Роман Михайлович.

Тел. (050) 672-38-00, (095) 339-80-90

- Продаю нативне маточне молочко. Молочко в маточниках. Збір 2008 року.

Тел. (044) 570-86-85, (067) 792-25-38

- Продаю оптом віск, прополіс.

Тел. (051) 613-51-97

- Продаю бджолопакекти. Карпатська порода бджіл. Натя Андрій Йосипович.

Адреса: Закарпатська обл, Іршавський р-он, с.Долгое, вул.Духновича, 20.

Тел. (03144) 9-01-54, 7-12-94

- Пропоную чистопорідні мічені матки карпатської породи в травні-серпні.

Бджолопакекти - в травні.

Адреса: Закарпатська обл., Мукачівський р-он,

с.Кучав-5, Алмаший Іван Васильович.

Тел. (03131) 6-66-30, (095) 890-79-96

- Продаю пчелопакекти, пчелосем'я, улья, пчелинвентарь. Фарковец Ю.М.

Тел.(03131) 6-63-70, (097) 474-81-81

- Продаю насіння фацелії. Карасьов І.П., с.Хотіївка Семенівського р-ну Чернігівської обл. 15421

Тел. (04659) 2-54-41, (098) 990-41-38

- Препрошую технологію виготовлення улья Озерова.

(04644) 4-67-18

- Продаю мед травневий. Акація, липа, різнотрав'я, гречка.

Хмельницька обл. НовоУшицький р-он, с.Івашківці.

Тел. (098) 924-93-78

- Продаю мед с акації. 300 кг. По 20 грн. за 1 кг. логрмм.

Тел. (05662) 2-69-45, (067) 174-63-13

- Куплю пчеломатки і пчелопакекти карпатської породи.

Тел. (098) 932-88-22

- Продаю маточне молочко нативне, в суміші з медом. Пилок. Все - власного виробництва 2007 року.

Тел. (067) 810-81-68, (05164) 9-11-76

- Продаю насіння медодаїв фацелії, буркуну (одно та дволітнього), крутий головатень.

Семенюта В.І. пос.Низи, вул.Дзержинського, 36. Сумський р-он. 42355

Тел. (0545) 69-14-50

- Препрошую пчелиних маток карпатської породи. Ориєнтовочні ціни: с 1 апреля по 20 мая - 45 грн., с 21 мая - 33 грн. Отправка почтой при заказе не менее 5 маток. Сахарная подкормка при выводе маток не применяется.

Адрес: Сумская обл., Роменский р-он, с.Новая Гребля. Харченко А.Г.

Тел. (097) 124-15-65

- Продаю бджолопакекти, мед, пилок.

Кіровоградська обл. Голованівський р-он, с.Клинове. Савалюк І.І.

Тел. (050) 194-73-58

- Продаю бджолопакекти. 100 шт.

Адреса; 58032. Чернівці, вул.Південно Кільцева, 6/93. Татарчук В.Т.

Тел.(03722) 7-22-41, (050) 664-30-15

- Пропоную плідні мічені матки карпатської породи (червень-вересень). Маточне молочко.

Львівська обл., Жидачівський р-он., с.Ганівці. Воробець Петро Йосипович

Тел. (097) 254-26-55, (097) 761-01-22

- Продаю бджолосім'я, бджолопакекти, платформу. м.Вінківці, Хмельницька обл.

Тел. (067) 923-92-47

- Продаю бджолосім'я, бджолопакекти карпатської породи бджіл. Ціна договірна. с.Лука, Городеньківський р-он, Івано-Франківська обл.

Тел. (03430) 6-31-18, (097) 139-17-32

- Продаю пчелосем'я с 15 апреля и пчелопакекти с 10 мая. Херсонская обл.

Тел. (050) 139-14-45, (05542) 4-59-16

- Роменське товариство пасічників продає бджолосім'я і бджолопакекти. Мед. Пилок.

Тел. (096) 234-37-31, (067) 761-34-57

- Продаю пилок та мед 2007 року.

Тел. (067) 721-81-04

- Пасіка «Здоров'я» пропонує маточне молочко нативне та маточне молочко з медом, в пропорції 1 до 100. Пергу, законсервовану медом. Львівська обл., Стрийський р-он., м.Верчани. Борщик Є.І.

Тел. (03245) 3-18-24, (050) 940-47-39

Шановні читачі!

Для того, щоб розмістити оголошення в журналі «Пасічник», продикуйте його за номером телефону (03822) 2-56-11. Розміщення об'яв безкоштовне.